

COMMUNIQUÉ DE PRESSE 2017 - VENT DES FORÊTS À 20 ANS !

Huit nouvelles œuvres en cours de réalisation à Vent des Forêts avec **Eric Croes (be)**, **Nøne Futbol Club (fr)**, **Erik Nussbicker (fr)**, **Abdul Rahman Katanani (ps)**, **Sunoj D. (in)**, **Nayel Zeaiter (fr)**, **Endri Dani (al)**, **Caroline Duchatelet (fr)**

- Plus de 100 œuvres librement accessibles à pied ou en VTT de mars à fin septembre.
- 45 kilomètres de sentiers balisés, organisés en 7 circuits.
- Sur 5000 hectares d'une campagne vallonnée et boisée.
- Une rencontre entre le monde rural et l'art contemporain.
- A 1h de Paris par le TGV Est Européen (gare Meuse TGV)



Au cœur du département de la Meuse, en région Grand Est, à l'initiative de six villages agricoles et forestiers, Vent des Forêts invente un projet humain et culturel audacieux qui privilégie les rencontres et le travail des artistes plasticiens d'aujourd'hui avec les habitants et les artisans locaux. Définie comme un centre d'art contemporain à ciel ouvert, cette association réussit une alchimie rare et extrêmement précieuse en territoire rural : un lien fort s'établit entre la population, les 90 bénévoles de l'association, les familles d'accueil et les artistes, ce qui donne lieu à des œuvres et des rencontres mémorables lors des résidences annuelles de création d'œuvres nouvelles et de restauration des plus anciennes. Le projet dessine une nouvelle façon de vivre la ruralité, dont les valeurs sont naturellement transmises au public qui peut arpenter les sept sentiers, de 1 à 5 heures de marche.

Sur 5.000 hectares de forêt, le long de 45 km de sentiers balisés et librement accessibles, les visiteurs partent à l'aventure, à la rencontre d'œuvres d'art inscrites dans le paysage - plus de 100 visibles à ce jour -, conçues avec des artistes à l'écoute du contexte forestier et en relation directe avec les acteurs du territoire.

Familles, clubs de randonneurs, écoles, amateurs d'art, visiteurs de Hollande et de Belgique..., le contexte de Vent des Forêts permet de rassembler une moyenne de 25.000 visiteurs par an et crée une dynamique liée au tourisme vert.

Samedi 15 juillet 2017 : inauguration officielle 100% Vent des Forêts à Lahaymeix

- **12h.** Inauguration officielle 100% Vent des Forêts en présence des artistes, Partage culinaire avec l'artiste Sunoj D et dégustation des *Kougelhoptotenkopfs* cuisinés par les bénévoles avec les moules imaginés par Erik Nussbicker.
- **après-midi découverte des œuvres** sur les sentiers avec la carte 2017.
- **à partir de 18h** retrouvailles à Lahaymeix avec François Davin, cocréateur du projet, et célébration des 20 ans de Vent des Forêts.
- **21h.** Performance de Nøne Futbol Club.

Avec les artistes : **Endri Dani (al)**, **Erik Nussbicker (fr)**, **Nøne Futbol Club (fr)**, **Abdul Rahman Katanani (lb)**, **Caroline Duchatelet (fr)**, **Eric Croes (be)**, **Sunoj D (in)**, **Nayel Zeaiter (fr)**...

Les œuvres créées lors de la résidence artistique proposent une véritable correspondance avec le paysage et l'imaginaire de la forêt. Les artistes invités portent une attention curieuse aux ressources et aux matériaux offerts par le site de Vent des Forêts. L'immersion au cœur d'un environnement social, humain, géographique et économique, structure leurs recherches. Les œuvres produites résultent du lien qu'ils élaborent avec la nature et les partenaires choisis : artisans, agriculteurs, habitants, chasseurs, forestiers, écrivains, chercheurs, enseignants, bénévoles..., tous prennent part à ce projet. Les œuvres réalisées s'inscrivent dans la forêt, tout en restant soumises au temps qu'il fait et au temps qui passe.

Eric Croes (be), *Le chant des géants*, œuvre n°206

À **Vent des Forêts**, **Eric Croes** installe au cœur du village de Lahaymeix une œuvre en céramique composée de plusieurs dizaines de têtes inspirées de créatures folkloriques, d'animaux ou de plantes. Ces sculptures ont été conçues pour servir de nichoirs à oiseaux et transformer la façade d'une bâtisse en lieu d'accueil et de repos pour de nombreuses espèces locales ou de passage. L'argile a été cuite au moyen de « fours papier », réceptacles éphémères d'une fournaise à 950° de laquelle certaines sculptures ne sortent pas indemnes. Les autres se teintent des noirs de fumée et de la caresse des flammes.

L'œuvre est réalisée avec le soutien de l'entreprise JC Decaux, l'aide des jeunes pompiers volontaires de Pierrefitte-sur-Aire et des bénévoles de Vent des Forêts. Courtesy galerie Sorry We're Closed (Bruxelles).

Eric Croes est né en 1978 à La Louvière (Belgique), il vit et travaille à Bruxelles. <http://www.ericcroes.be>

Eric Croes nous ouvre les portes d'un monde loufoque et naïf auquel il donne forme à travers le médium de la céramique. À l'instar des surréalistes, il accumule et assemble dans un non-sens les images tels des cadavres-exquis, mais toujours avec les mêmes références : celles de l'enfance, d'un bestiaire imaginaire, de personnages extraordinaires et féériques. L'artiste les met en équilibre et érige des totems pour nous ramener à une humanité profonde, à la mystification de la nature et à notre attachement ancestral aux traditions culturelles. Ses œuvres racontent finalement des légendes intemporelles, un code que toute société sait s'approprier.

Expositions personnelles

- 2017 *ABECEDAIRE To my old friends*, Sorry We're Closed, Brussels
Secret Handshake, Lefebvre&Fils, Paris
- 2016 *Ancora tu*, Art Brussels 2016 avec Rossicontemporary, Bruxelles (Belgique)
- 2015 *Platypus*, Albert Baronian, Bruxelles
Le petit musée, Chapelle de verre, Ronquières (Belgique)
Ich bin wie du, Rossicontemporary, Bruxelles
- 2012 *ALONE*, Galerie du Botanique, Bruxelles
- 2010 *Fosse aux ours – Bear Pit*, Gare du Congrès, Bruxelles
- 2009 *Tout ce que j'aimais*, Chapelle de Calvairiennes et Musée du Château, Mayenne (France)
- 2007 *Petits boulots*, CODE/BURO, Bruxelles
- 2006 *Déplacer des montagnes*, Galerie Bis Heute, Bern (Suisse)
- 2003 *Crash test family*, Galerie Fast forward, Anvers (Belgique)
- 2002 *Bloodstain*, Frame Galerie, Bruxelles

Expositions collectives (sélection)

- 2017 *Le musée du chat*, De Markten, Brussels
- 2016 NADA Miami Beach with Sorry We're Closed-Sébastien Janssen, Miami
Comme si de rien n'était, Maison Van Buuren, Bruxelles
Made in Oven, Galerie Rodolphe Janssen, Brussels
Le Salon invited by Almine Rech Gallery, Independent, Brussels
Green Doesn't Sell, Art Brussels with Sorry We're Closed, Brussels
Katsalon, MuHKA, Anvers
- 2015 *Friendly Faces*, Johannes Vogt Gallery, New-York (USA)
Louise 186, Avenue Louise 186, Bruxelles
- 2014 *Lupanar*, Forma, Lausanne (Suisse)
- 2013 *Expo X3*, avec David de Tscherner & Florence Doléac, Musée Ianchelevici, La Louvière (Belgique)
Wunderkammer, cabinet de curiosités contemporain, Palazzo Widmann, Venice et Academia Belgica, Rome
- 2012 *See you There*, Middelmarch, Bruxelles
Wunderkammer, cabinet de curiosités contemporain, La Botanique, Bruxelles
- 2011 *GANG BANG FOREST*, Komplot, Bruxelles
- 2009 *Prix du Hainaut 2009*, sélection B.P.S.22, Charleroi (Belgique)

Formation

1997 - 2003 ENSAV La Cambre, Bruxelles



Eric Croes sculpte les nichoirs dans son atelier de Lahaymeix (55), juin 2017.



Quelques-uns des nichoirs qui attendent le temps de la cuisson, qui fera l'objet d'un événement festif le 14 juillet 2017.

Nøne Futbol Club (fr), Work n°054-2 : Keep warm burnout the rich (stabile), œuvre n°207

À Vent des Forêts, Nøne Futbol Club s'inspire d'un graffiti vu sur un mur du quartier anarchiste d'Exarcheia à Athènes lors des manifestations de 2008 : « Keep Warm burnout the rich » (Restez chaud, brûlez les riches) et le transforme en un objet performatif ; un fer à marker géant reprenant l'inscription. Le message est clair, mais la question peut se poser de savoir qui serait à même d'utiliser l'objet disproportionné. Installé à la croisée des chemins, en pleine campagne, ce message découpe le ciel de ses lettres d'aciers.

Les œuvres sont réalisées avec le soutien des élèves en spécialisation Technicien Soudage du lycée professionnel Ligier Richier (Bar-le-Duc, 55), de la scierie Mathieu (Le Bouchon-sur-Saulx, 55), de l'entreprise Carbo France (Montiers-sur-Saulx, 55), de la Chaudronnerie Rennesson (Saint-Mihiel, 55) et avec l'aide des bénévoles de Vent des Forêts.

Associant performances, messages conceptuels et sculpture, les deux artistes du collectif Nøne Futbol Club ne laissent pas indifférent dans leur façon de traiter des sujets politiques et sociétaux, avec une radicalité et une provocation détonantes. C'est dans un esprit de contestation, de rébellion et d'humour qu'on les voit s'exécuter dans des séries d'actions procédurales et performatives. Ces jeunes détournent et retournent les codes de la société de masse et ses diktats, s'attaquent au corporatisme et à l'establishment occidental, à coup de slogans populaires, de hacking et d'esthétique choc. Jouer dans l'espace urbain, défoncer des voitures, braquer leur école d'art... Nøne Futbol Club n'a pas de limite, et on vous aura prévenu.

<http://nonefutbolclub.com>

Expositions personnelles

- 2017 *Manif d'art 8 - La biennale de Québec*, L'œil de poisson, Québec (Canada)
- 2016 *Let it run*, Gallery Steinsland Berliner (GSB), Stockholm (Suède)
Copenhagen Art Week, Copenhagen Contemporary / Art Bar, Copenhague (Danemark)
- 2015 *Une saison en enfer, Les églises*, Centre d'art contemporain, Chelles (France)
Smash & Grab, Galerie Iconoscope, Montpellier (France)
Alchimie du verbe, Galerie Derouillon, Paris (France)
- 2014 *La ronde de nuit, YIA Art Fair #04*, Carreau du Temple, Paris
- 2013 *The Bold & the Beautiful*, Republic Gallery, Paris
One way ticket, Galerie Gouvernec Ogor, Marseille
- 2012 *Keep away from fire*, Wild Gallery, Paris
Ici c'est Paris, Ecole nationale supérieure des Beaux-arts, Paris

Expositions collectives (sélection)

- 2017 *Printers Matters* - Paris (Canada)
- 2016 *Felicita : Exposition des diplômés félicités*, Palais des Beaux-Arts, Paris
Éblouissement, Centre d'Art Contemporain Chanot (CACCC), Clamart
After photography - Part I, Galerie Alain Gutharc, Paris
Bitter Sweet Symphony, Galerie Untilthen, Paris
De leur temps 5, IAC, Villeurbanne
- 2015 *CO-WORKERS – Network as Artist*, Musée d'Art Moderne, Paris
L'effet vertigo, MAC VAL, Vitry sur Seine (France)
The Housebreaker, Riga Art Space, Riga (Lettonie)
- 2014 *Nuit Blanche*, Pont de Tolbiac, Paris
Attachment, Wbb Pankow, Berlin (Allemagne)
Beyond, Galerie Maubert, Paris
- 2013 *Cookbook, l'art et le processus culinaire*, Palais des Beaux-Arts, Paris
Biennale de Lyon, Musée des Arts Décoratifs, Lyon (France)
58^{ème} salon de Montrouge, Le Beffroi, Montrouge (France)
- 2012 *Au-delà des clichés*, Cité internationale universitaire, Paris



La chaudronnerie Rennesson Mathieu, à Saint-Mihiel (55), accueille Nøne Futbol Club pour la réalisation des lettres en acier.



Installation de l'œuvre *Keep warm burnout the rich (stabile)* par les artistes et les bénévoles.

Erik Nussbicker (fr), Jardin des Méditations, œuvre n°208

À Vent des Forêts, Erik Nussbicker propose un ensemble de sculptures et de constructions créant, en pleine forêt, un espace de contemplation propice à la méditation. Se mêlent dans les arbres des *Crânes Psychopompes*, dont le bronze chante avec le vent, et des *Nichoirs Psychopompes*, crânes de céramique offerts à la vie naissante d'oisillons. Ce jardin sera complété par des *Tourelles d'Y voir*, grandes structures de bois, invitations à contempler la nature et prendre le temps de se retrouver.

Les œuvres sont réalisées avec le soutien de la Galerie Maubert, l'appui des élèves en section Bois du Lycée André Malraux de Remiremont (88), des élèves en option Fonderie du Lycée Loritz à Nancy (54), du potier Richard Osik (Arrigny, 51), de la poterie artisanale Gérard et Peggy Wehring à Soufflenheim (67) et avec l'aide des bénévoles de Vent des Forêts.

Erik Nussbicker est né en 1963 à Grenoble, il vit et travaille à Paris. <http://www.eriknussbicker.com>

« Les œuvres d'Erik Nussbicker éprouvent notre regard sur la mort, les limites de notre enveloppe charnelle, notre place dans la nature. À la fois plasticien, performer et scénographe, tantôt il invente et joue des instruments de musique inédits, notamment façonnées à l'aide d'ossements d'animaux ou d'exosquelettes d'insectes, tantôt il façonne des œuvres qui font résonner le bronze sacré, qui bruissent de mouches, ou qui reçoivent les vibrations colorées d'ondes lumineuses. Hybridations de la nature, ses œuvres sont pour l'homme un terrain d'action : souffler, jouer, nourrir, méditer. Des rituels apotropaïques pour mieux comprendre le monde, nos origines, notre finalité. » *Extrait du site Internet de la Galerie Maubert, Paris*

Expositions personnelles (sélection)

- 2016 *A.M.O.U.R, première exposition monographique*, La Condition Publique, Roubaix (France)
- 2008 *L'Etre et le Cerf*, Musée de la Chasse et de la Nature, Paris
- 2006 *Psychopompe*, C.C. Saint-Exupéry et CNR, Reims (France)
- 2003 *Art Life*, Galerie Charles Cartwright, Gent (Belgique)
- 2001 *La Medida del mundo, Galeria de la Casa de Francia*, Mexico (Mexique)
- 1998 *Rencontre en aparté*, Eglise St. Germain, Amiens (France)
- 1996 *Et pourtant elle tourne*, Galerie Isabelle Bongard, Le monde de l'Art, Paris

Exposition collectives (sélection)

- 2016 *Ars memoriae : le palais mental*, Galerie Maubert, Paris
- 2015 *Desdémone, entre désir et désespoir*, Institut du Monde Arabe, Paris
- Cannibalisme <-> Animalisme*, Galerie Anne Perré, Paris
- 2014 *Voilà les Delton. Réforme*, Musée de la Chasse et de la Nature, Paris
- 2012 *Bêtes Off*, Conciergerie, Paris
- 2011 *Monuments et Animaux*, Abbaye de Montmajour, Arles (France)
- 2010 *Intercaelestis*, Galerie Limitis, Paris
- 2004 *Friandises et pain d'artistes*, MJC Dieppe (France)
- 2002 *Tempête sous un crâne*, Galerie Valérie Cueto, Paris
- 2001 *Tongue in' cheek*, Fondation Deste d'Athènes (Grèce)
- + *vrai que Nature*, CAPC de Bordeaux (France)
- 2000 *Partages d'exotismes*, 5^{ème} Biennale d'Art Contemporain de Lyon (France)
- 1998 *Magie Blanche-Magie Noire*, Musée de l'Hôtel-Dieu, Mnam, Mantes-la-Jolie (France)
- 1997 *Quelque chose blanc*, Galerie Alessandro Vivas, Paris
- Made in France*, MNAM, Centre Georges Pompidou, Paris
- 1995 *Le Seuil interne*, Musée de l'Homme de Florence (Italie)
- 1994 *Invitations*, Galerie Nationale du Jeu de Paume, Paris
- La societa interna*, Musée d'Anthropologie et d'Ethnologie de Florence



Erik Nussbicker et l'un de ses *Crânes Psychopompes*.



Installation de l'un des *Nichoirs Psychopompes*.

Abdul Rahman Katanani (ps), *Champignons*, œuvre n°209

À **Vent des Forêts**, **Abdul Rahman Katanani** tresse le fil barbelé pour l'utiliser comme une toile rigide. Un matériau qu'il façonne ici sous la forme de champignons, ces champignons qui poussent sur les arbres morts. Sur un tronc se retrouvent ainsi ces symboles du cycle naturel : la décomposition de l'arbre nourrissant ses hôtes. Le fil de fer, très présent sur notre territoire rural, est aussi un matériau qui résonne différemment pour l'artiste, vivant dans le camp de Sabra, à Beyrouth.

L'œuvre est réalisée avec l'aide des bénévoles de Vent des Forêts.

Ce projet a été rendu possible grâce à l'aide de la galerie Analix Forever (Genève, Suisse).

Abdul Rahman Katanani est né en 1983 dans le camp de Sabra, à Beyrouth (Liban), il vit et travaille à Beyrouth.

Pour Abdul Rahman Katanani, les rebuts et objets de récupération trouvés dans le camp palestinien de Sabra, où il vit et travaille, constituent la source matérielle et narrative de ses sculptures. A partir de morceaux de tôle arrachée, d'enchevêtrements de fils barbelés et de restes de vêtements, ses œuvres en patchwork témoignent de la réalité qui règne dans les camps de réfugiés. La résilience insoupçonnée dans un quotidien de survie se révèle alors. Elle est incarnée dans la joie de simples jeux d'enfants, dans la force destructrice d'une tornade ou dans la nature résistante de l'olivier, symbole de vie et de paix. La notoriété internationale d'Abdul Rahman lui permet d'essaimer ses pièces comme des messages aux quatre coins du monde, mais son premier public reste celui du camp de Sabra. Son travail pose le postulat qu'une forme d'évasion reste toujours possible.

Expositions personnelles

- 2016 *Resilience*, Gallery Analix for ever, Genève (Suisse)
- 2016 *Olive Forest*, biennale d'Anglet (France)
- 2016 *Children, Olive trees and Barbed wire*, Al Markhiya Gallery (Qatar)
- 2015 *Softness of a circle, Knife edge of a straight line*, Agial Art Gallery (Liban)
- 2014 *Kids, barbed wire and a Dream*, Tanit Gallery, Munich (Allemagne)
- 2012 *No Address*, Institut Français, Beyrouth
- 2011 *Zinc, Barbed wire and freedom*, Agial Art Gallery, Beyrouth
- 2008 *Camp Message*, Association LAAPS, Beyrouth
- 2006 *Caricature Exhibitions*, Association AJPF, Paris, Nantes et Chambéry

Expositions collectives (sélection)

- 2016 *The Wave*, Nimer Foundation Beyrouth (Liban)
- 2016 *Olive tree, "Jardin d'Orient"*, Institut du Monde Arabe, Paris, et à la Biennale d'Anglet (France)
- 2014 *Jumping over the barbed wire*, UNESCO, Paris.
- 2013 *Untitled*, Villa Empain – "La Route Bleu", Bruxelles
- 2012 *Hula-hoops*, Villa Empain – "Art is the Solution", Bruxelles
- Boy running after a wheel*, Anima gallery "Together we connect", Doha (Qatar)
- 2011 *Family Jumping over a barbed wire*, Apeal (Association pour la Promotion et l'Exposition Artistique au Liban), Royal College of Art, Londres
- 2009 *The Martyred Camp*, Biennale d'Abu Dhabi (Emirats arabes unis)
- Embroidery, Mother and Palestine*, Penang State Museum and Art Gallery, Pulau Pinang (Malaisie)
- 2008 *Women in the camp*, Salon D'automne, Sursock Museum, Beyrouth
- 2007 *Caricature*, UNESCO, Beyrouth

Formation

- 2013 Master de Beaux-Arts, Université du Liban - Ecole des Beaux-Arts, Beyrouth
- 2007 Diplôme de Beaux-Arts, Université du Liban - Ecole des Beaux-Arts, Beyrouth

Prix

- 2016 Prix YIA Art Fair pour l'art contemporain engagé, Paris.
- 2009 Prix Jeunes Artistes, Salon d'Automne - organisé par le Musée Sursock, Beyrouth
- 2008 Mention spéciale du jury - organisé par le Musée Sursock, Beyrouth



Abdul Rahman Katanani en train de tisser le fil de fer barbelé.



Les champignons ont pris place sur leur arbre.

Sunoj D (in), Monts et merveilles, œuvre n°210

À Vent des Forêts, Sunoj D superpose 44 poutres de chêne au sein d'une petite clairière aménagée dans le bois de Nicey-sur-Aire. Cette pyramide irrégulière est recouverte de cire d'abeille, coulée couche après couche, pour lui donner l'aspect de ces monticules de cire que l'on retrouve sous les cierges de certaines églises et que l'artiste connaît des temples en Inde. Une œuvre vivante, les éléments la constituant travaillant avec la chaleur et le temps, une œuvre qui se sent, un mélange de textures et surtout des matériaux bruts, naturels et nobles.

L'œuvre est réalisée avec l'aide de la scierie Denée et Fils (Villers-sur-Meuse, 55) et des bénévoles de Vent des Forêts.

Sunoj D. est né en 1979 à Pallipuram (Inde), il vit et travaille à Bangalore (Inde). <https://sunojd.wordpress.com>

Le travail sculptural et poétique de Sunoj D. confronte la force d'éléments telluriques brutes (terres, roches, végétal, eau...) avec leurs potentiels de transformation. Le geste routinier et la répétition, aussi bien pour le travailleur que pour la nature, ne représentent-ils pas les mêmes principes de causalité à l'œuvre dans toute création ? C'est ce que l'artiste nous montre dans des exécutions quasi-performatives et méditatives, où chaque coup de pinceau se fait rivière puis mer, où chaque trait dessiné symbolise un dollar dans une nuée financière. Ses installations et performances opèrent une participation collective, qu'il s'agisse de disperser ensemble des graines et d'observer leur croissance, ou de fédérer différentes communautés ougandaises autour d'un projet de jardin urbain. Sunoj D. interpelle ainsi tous nos sens et nos émotions pour nous rappeler l'inextricable dualité homme/nature, qui nous unit tout un chacun.

Expositions personnelles (sélection)

- 2016 *Romanticized objects from drunken nights*, Exhibit 320, New Delhi (Inde)
- 2014 *Estuary* – Gallery SKE, New Delhi
- 2013 *A Forgotten Carpentry Lesson and a Love Song* – GallerySKE, Bangalore
- 2009 *Between Land and Sky* – Grosvenor Vadehra, Londres
- 2005 *Sunoj D – not dead since 1979* – GallerySKE, Bangalore
- 2002 *Kerala Lalitha*, Kala Academy Gallery, Kochi (Inde)

Expositions collectives (sélection)

- 2016 *Biennale de Kochi-Muziris*, Kochi (Inde)
The Wedding Project, Art Dubai Projects and Delfina Foundation (Dubai)
- 2015 *Nakivubo Food Forest Project*, en collaboration avec Mirembe Musingu et Brian Mugagga, Kampala (Uganda)
Occasional Thoughts on Time, Opekta Ateliers, Cologne (Allemagne)
- 2014 *Whorled Explorations*, organisée par Jitish Kallat Kochi-Muziris Biennale, Kochi
Art Dubai Projects 2014, organisée par Fawz Kabr (Dubai)
- 2013 *ARTCHIVING ; The Artist's Perspective*, Exhibit320, New Delhi
Spell of spill Utopia of Ecology, Palette Art Gallery, New Delhi
The Embedded Landscape, Religare Art Gallery, New Delhi
Bangalore Gardens Reloaded, Visvesvaraya Industrial and Technological Museum, Bangalore
- 2012 *When you watch them grow...* - Musée National d'Histoire Naturelle, New Delhi
Four Projects – Gallery SKE, Bangalore

Formation

- 2006 Poster graduation – Université de Bangalore
- 2003 Graduation – Ecole d'art Karnataka Chitrakala Parishath, Bangalore

Prix

- 2003 4ème prix de la Biennale Bose Pacia pour l'art contemporain, New-York
- 2003 Kerala Lalit Kala Academy – prix étudiant de l'Etat (Inde)



Sunoj D verse la cire avec précision, juillet 2017.



L'œuvre à quelques jours de l'inauguration, juillet 2017

Nayel Zeaiter (fr), *Le mur de Ligier Richier*, œuvre n°211

À Vent des Forêts, Nayel Zeaiter compose un travail graphique, sculptural et narratif s'inspirant de la redécouverte d'une œuvre attribuée au sculpteur de la renaissance Ligier Richier, une sainte Elisabeth offerte à la ville de Saint-Mihiel. Au milieu des bois, un mur en pierres posées est le support d'une affiche qui, à grand renfort de dessins, de flèches et de textes, nous fait le récit, mêlant art et histoire, de cette œuvre retrouvée. Un travail didactique, un cours d'histoire locale en pleine nature.

L'œuvre est réalisée avec le soutien de l'entreprise de maçonnerie Someil (Valbois, 55) et l'aide des bénévoles de Vent des Forêts.

Nayel Zeaiter est né en 1988 à Montrouge, il vit et travaille à Paris. <http://www.editions-comprendre.com>

Nayel Zeaiter créé des supports dessinés avec une ambition bien particulière : raconter les faits réels à travers le mode du récit historique vulgarisé et dans une narration graphique astucieusement didactique et familière. Le regardeur porte alors une attention et une lecture nouvelles sur l'Histoire de France grâce à une restitution schématique bien pensée, mais toujours avec le parti pris rusé de l'artiste. Les sujets et leurs angles de vue ne sont jamais choisis au hasard, et nous amènent doucement vers des questionnements politiques, sociaux et sociétaux. Le doute se fait sensiblement ressentir et nous rappelle qu'une part de subjectivité est aussi inéluctable que nécessaire pour comprendre le réel.

Expositions

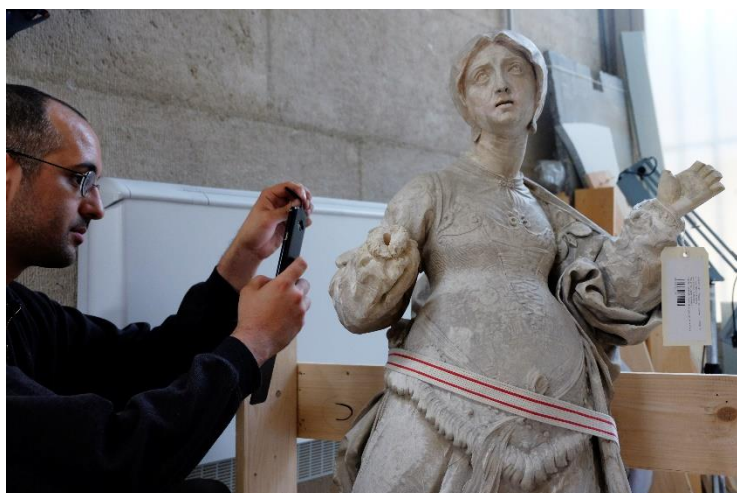
- 2017 *Biennale Internationale Design Saint-Étienne - Work in Promise*, Saint-Etienne (France)
Palais de Tokyo - Exposition des 250 ans de l'ENSAD, Paris
- 2016 *Benjamin - Exposition de collection d'illustration - Fanzines Festival - Villa Belleville*, Paris
- 2015 *Salon de Montrouge - 60e édition*, Montrouge (France)
Drawing Now - 9e édition du Salon du dessin contemporain, Paris
Nuit Blanche 2015 Parcours Nord, au Shakirail, Paris
- 2014 *Exposition des diplômés de l'ENSAD - ENSAD*, Paris
Festival Et 20 l'été - Parcours artistique, Festival d'art dans la rue, Paris
France Tendance - Galerie CP5, Paris
#Grande guerre - Fort de Condé, Chivreval (France)
- 2013 *Culture générale - Voiteur* (France)
Les couloirs du temps - Galerie CP5, Paris
- 2012 *Festival international d'illustration jeunesse - Bologne* (Italie)
Itabashi Art Museum - Tokyo (Japon)
Extra, Galerie ArtLigre - Paris

Formation

- 2009-14 École nationale supérieure des Arts Décoratifs de Paris (ENSAD) - édition, gravure, sérigraphie
- 2007-09 Ateliers des Beaux-Arts de la ville de Paris - Atelier de gravure
- 2006-09 Université Paris IV La Sorbonne Histoire de l'art et archéologie

Autres projets

- 2015-16 Gestion et animation de Villa Belleville - Résidences de Paris Belleville, établissement culturel de la Ville de Paris consacré aux arts visuels
- 2015-16 Création de scénographies pour la compagnie Le Théâtre derrière le Monde, Région Centre, NTA (Le Quai)
- 2006-16 Gestion d'espaces temporaires artistiques avec l'association AGETA / Collectif Curry Vavart (Paris)
- 2011-16 Réalisation régulière de livres d'artistes
- 2012 Adaptation théâtrale du livre *L'embrouille manouche*, mis en scène par Vincent Thépaut au Théâtre National de Strasbourg (TNS) dans le cadre du Forum Mondial de la Démocratie à Strasbourg (France)



Nayel Zeaiter et la Sainte Elisabeth attribuée à Ligier Richier au Centre de recherche et de restauration des musées de France (C2RMF) du Louvre.



Nayel Zeaiter colle sont affiche sur *Le mur Ligier Richier*.

Caroline Duchatelet (fr) www.documentsdartistes.org/duchatelet

À Vent des Forêts, Caroline Duchatelet réalise une œuvre vidéographique, une captation de la lumière de l'aube, où le jour naissant dévoile un paysage, un moment de vie, un temps suspendu. L'artiste nous fait partager l'émotion de l'insaisissable et de la révélation. L'œuvre sera réalisée avec l'aide des entreprises et artisans locaux et des bénévoles de Vent des Forêts.

Caroline Duchatelet est née en 1964, elle vit et travaille à Marseille et Paris.

« Filmer l'aube, c'est accueillir la naissance du visible. La montée progressive de la lumière du jour révèle la matière du monde et trace ses contours. Le temps de la vidéo, la métamorphose continue de l'image manifeste l'extrême plasticité du visible, son infinie puissance d'apparition et de disparition, de figuration et de déformation. Le geste de Caroline Duchatelet est un rituel d'accueil et d'attention, une sorte de cérémonie immobile répétée pour chaque aube. [...] Ce qui a lieu dans l'image ne relève pas tout à fait de l'épiphanie ou de la révélation : car la lumière ne dévoile pas une image définitive, ne fixe aucun cliché ; elle module la variation continue du sensible, préside aux jeux immanents du tracé et de la couleur, de la surface et de la profondeur. » *Extrait de Notes sur trois films de Caroline Duchatelet, par Cyril Neyrat, avril 2011*

Expositions personnelles (sélection)

- 2014 *Caroline Duchatelet*, Galerie de l'Ecole Supérieure d'Art, Aix en Provence (France)
- 2013 *Une saison, une aube*, Maison de vente Leclere, Marseille
Temps d'automne, Château de Montbazillac, Dordogne (France)
- 2012 *Ciel, Présentation de films dans le cadre du séminaire Ciel*, Institut de recherche sur le cinéma et l'audiovisuel, centre de recherche en esthétique du cinéma et des images, Paris
- 2011 *Showroom d'Art-o-Rama*, salon international d'art contemporain, Marseille
- 2010 *Albe*, Galerie Marte, dans le cadre du Fotografia, Festival International de Rome
- 2009 *2 pièces*, Galerie RLBQ, Frac Paca, Marseille
- 2005 *Suite 1*, Galerie OÙ, Marseille. *Suite 2*, Triangle France et La Friche Belle de Mai, Marseille
- 2002 Galerie RLBQ, Marseille
- 1998 *Poussières, terres et papiers*, Riad Attaqafah, Centre Culturel Marocain, Institut français de Marrakech (Maroc)
- 1995 *Marseille, 1995*, Galerie du Tableau, Marseille

Expositions collectives (sélection)

- 2016 *Videoformes*, La Tôlerie, Clermont-Ferrand (France)
Fabulae, La Station, Nice (France)
- 2015 *Dessiner l'invisible*, Fondation Mindscape, Chapelle du Calvaire, église Saint-Roch, Paris.
- 2014 *Supervues*, Hôtel Burrhus, Vaison-la-Romaine (France)
Les 25 ans de la Galerie du tableau, Galerie Saint-Laurent, Marseille
- 2013 *Le mythe du retour*, Château de Servières, Marseille
- 2012 *C'était pas gai mais pas non plus triste, c'était beau**, Sextant et Plus, Espace Van Gogh, Arles (France)
- 2011 *Voyage à Rome*, galerie du conseil Général 13, Aix-en-Provence (France)
- 2009 *Villa Aperta*, Villa Medici, Rome, Italie
The Road to Contemporary Art, Roma art fair, Rome
- 2003 *Voyage 2, episode 1*, Les Brasseurs, centre d'art contemporain, Liège (Belgique)
- 1997 *Dessins et constructions, avec Gerlinde Frommherz*, Château de Servières, Marseille
- 1993 *Ouvertures*, le Carreau, Cergy-Pontoise (France)
- 1992 *Germinations VII*, Magasin, Centre d'art contemporain, Grenoble (France)

Formation

- 1995 Institut des Hautes Etudes en Arts Plastiques, Paris - séminaire "De l'abri à l'utopie et vice-versa"
- 1989-93 DNSEP à l'école d'art de Cergy-Pontoise
- 1984-88 Maîtrise d'anglais (autour de la peinture américaine) et Licence en arts plastiques



Caroline Duchatelet est venue pour la première fois à Vent des Forêts le 23 janvier 2017. Ici, l'artiste visite l'église Saint-Etienne à Saint-Mihiel (55) et découvre *La Mise au tombeau* - appelée aussi *Le Sépulcre de Saint-Mihiel* -, statue réalisée par Ligier Richier, sculpteur lorrain du XVIème siècle.

Endri Dani (al) <http://endridani.com>

A Vent des Forêts, Endri Dani propose la réalisation d'un court métrage mêlant fiction et documentaire, mettant en scène des habitants et artisans du territoire dans leurs espaces de vie, villages et lieux publics. L'œuvre sera réalisée avec l'aide des entreprises et artisans locaux et des bénévoles de Vent des Forêts.

Endri Dani est né en 1987 à Shkodra (Albanie), il vit et travaille à Tirana (Albanie).

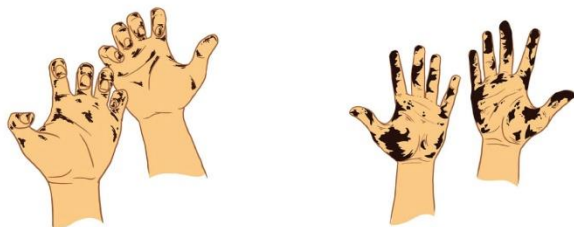
A travers performances, sculptures, photographies et installations, Endri Dani interroge la filiation entre les traditions culturelles de son pays natal, l'Albanie, son passé politique et les comportements contemporains d'une société mondialisée. Il révèle ces questions par une approche artistique nourrie de recherches sociologiques, philosophiques et anthropologiques. Le geste ancestral, l'objet du quotidien et les bâtiments anciens ont un récit à raconter aux générations d'aujourd'hui, un passé et un folklore dont ils sont incontestablement les héritiers. L'artiste s'inspire aussi de son vécu, de ses souvenirs d'enfance et de l'histoire, pour étudier les paradoxes entre le passé et le présent, l'évidence et le déni, l'inévitable adaptabilité à un monde consumériste en perpétuelle mutation.

Expositions (sélection)

- 2017 *Poiein*, 1919 Gallery, Mexico (Mexique)
- 2016 *Biennale de Kochi-Muziris*, Kochi (Inde)
Forming in the pupil of an eye, Kochi-Muziris Biennale 2016, Kochi
Albanie 1207 km est, MuCem, Marseille
Museum ON/OFF, Centre Pompidou, Paris
Balkan Insight - Prospectif Cinéma, Centre Pompidou, Paris
Contemporary Art in Albania and Kosovo, Ludwig Museum, Budapest (Hongrie)
- 2015 *This is not a palm tree*, Neurotitan Gallery, Berlin (Allemagne)
ACAS – Albanian Contemporary Artist Salon, National Historic Museum, Tirana (Albanie)
SAC – Palazzo San Domenico, Rutigliano (Italie)
Biennale Fin Del Mondo, Part 3 (Argentine)
Biennale Fin Del Mondo, Part 2 (Chili)
Biennale Fin Del Mondo, Part 1 (Uruguay)
- 2014 *Marrakech Biennale 5*, organisée par Johan Gustavsson, Marrakech (Maroc)
Ardhje Award 2014, Zeta Gallery, Tirana
Group Exhibition, Robert Kananaj Gallery, Toronto (Canada)
- 2013 *Pasolini Prossimo Nostro*, Miza Galleri, Tirana
- 2012 *Israël Yang Biennial*, Jérusalem (Israël)
- 2011 *Tik-Tak*, FAP Gallery, Tirana
- 2008 *Glaso Smith Clime*, Tirana

Formation

- 2010 Diplôme des Beaux-Arts, Université des Arts, Tirana



Recherches d'Endri Dani pour le court métrage qui sera tourné à Vent des Forêts.

Endri Dani est venu pour la première fois à Vent des Forêts en octobre 2016. Photo d'Endri prise devant la Maison Sylvestre *Le Nichoir*.

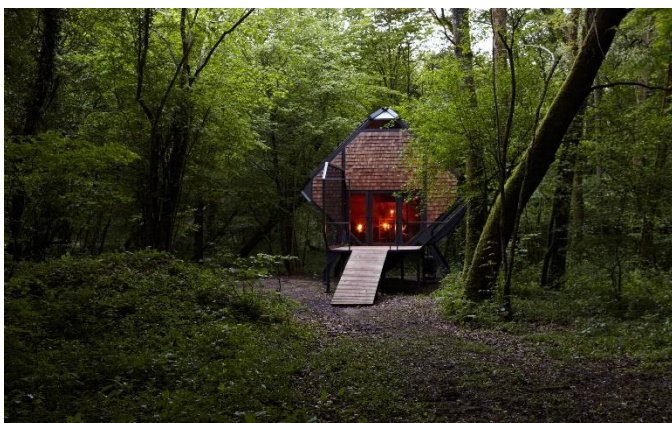
Location Maison Sylvestre : *Le Nichoir*, une création de Matali Crasset

Le projet Les Maisons Sylvestres s'inscrit dans le cadre d'une commande publique artistique du ministère de la Culture et de la Communication conduite sous la maîtrise d'ouvrage du Vent des Forêts. *Le Nichoir* est une œuvre d'art habitable et intégrée dans le patrimoine forestier local.

Le projet, élaboré par Matali Crasset avec les habitants et les bénévoles du Vent des Forêts a consisté à saisir la forêt comme une matière vivante pour révéler l'imaginaire qu'elle suscite. Pour ce faire, il a fallu « se confronter avec humilité à la forêt pour l'écouter, l'observer », précise la designer qui propose ici un système ouvert où l'imaginaire est au centre du processus créatif.

Pour le promeneur en quête d'essentiel, la Maison Sylvestre est un refuge idéal. Dissimulée en creux de vallon, dans les bois de Fresnes-au-Mont, près d'un ruisseau, on y accède par un petit pont creusé à même un tronc. Les matériaux utilisés pour *Le Nichoir* - chêne, frêne, sapin de Douglas - issus de forêts locales, offrent un confort simple dans un espace optimisé. Sa terrasse suspendue et son hamac permettent de se reposer, d'observer la nature environnante, de rêver.

A la suite d'une randonnée à pied ou en VTT sur les sentiers de *Vent des Forêts*, les visiteurs ont la possibilité d'y vivre une ou plusieurs nuits, pour une expérience privilégiée à l'écoute de la forêt et de ses habitants. Pour un tarif unique de 70 € (plus 10€ d'adhésion à l'association, ou 15€ pour un groupe ou une famille) la maison peut accueillir de 1 à 4 personnes. Nous proposons aux résidents de réserver une sélection de produits locaux (potée lorraine, pâté de campagne, soupes, jus de fruits bio, miel, confiture...) pour le dîner et pour le petit déjeuner.



Les hôtes du *Nichoir* viennent aussi bien de la région, que de tout le pays et de l'étranger : Pays-Bas, Allemagne et Angleterre notamment et découvrent ainsi le territoire et les sentiers de Vent des Forêts.

Extraits du livre d'or :

« *L'odeur du bois, l'architecture, la chaleur du feu et le décor, le silence et le réveil avec le chant des oiseaux nous enchantent et nous emmènent loin de la civilisation.* » Philippe et Christine – août 2012

« *Ici on revient à l'essentiel ! La rusticité du lieu n'a d'égal que la sérénité qui y règne.* » juin 2015

« *Nuit agréable rythmée par le chant des oiseaux. Merci pour cette belle œuvre.* » Arielle et Yves – juillet 2013

« *Au top le Nichoir ! Endroit agréable, chaleureux et parfaitement dépaysant. La nourriture commandée était excellente !* » Pauline, Elodie, Johanna et la petite Zoé – juin 2015

L'application numérique *Vent des Forêts*

Inaugurée au printemps 2017 l'application mobile *Vent des Forêts* permet une plus grande autonomie dans la découverte des 7 circuits de balade. Elle est à la fois un guide artistique, un catalogue des œuvres et une source d'information sur la nature, le paysage et le patrimoine du territoire.

L'application est disponible sur smartphone IOS et Android, avec un système de géolocalisation en temps réel. Les utilisateurs se voient proposer des parcours correspondant à leurs attentes. Ils sont encouragés et accompagnés dans leur circuit grâce à des informations sur leur progression et le trajet qui reste à accomplir. Lorsqu'ils atteignent une œuvre ou un élément naturel ou patrimonial notable, des informations de médiation leur sont proposées.



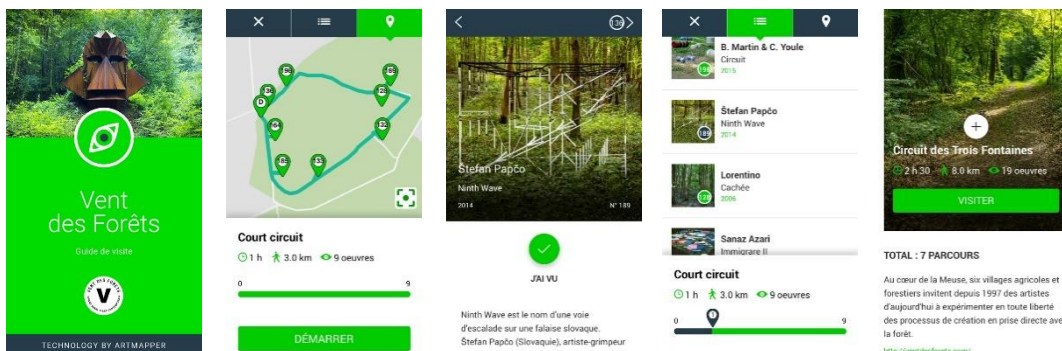
L'application *Vent des Forêts* s'appuie sur la technologie ArtMapper qui permet de déployer rapidement un guide de visite augmenté sur tout type de territoire et espace public.

L'application est développée conjointement par les agences Réciproque et Artevia pour Vent des Forêts (mais également le Cnap, le Musée du Louvre et la ville du Havre)

Un projet financé par L'Union Européenne, dans le cadre du programme FEADER/LEADER, la Codecom Entre Aire et Meuse et Vent des Forêts.



Journée de test de l'application sur le circuit de la Croix-Camonin à Vent des Forêts.



Extraits écrans de l'application *Vent des Forêts*

Informations pratiques

Venir à Vent des Forêts :

Vent des Forêts est au cœur du département de la Meuse, par la route, à 30 km de Bar-le-Duc, 35 km de Verdun, 120 km de Reims, 75 km de Metz, 80km de Nancy, 170km de Luxembourg.

Par le TGV Est européen - gare Meuse TGV Voie-Sacrée - Vent des Forêts est à 1h de Paris, 1h de Strasbourg, 1h de Luxembourg et 5h10 de Bordeaux.

Une navette mise en place par le Conseil Général de la Meuse relie quotidiennement la gare Meuse TGV à Commercy.

Elle permet de vous rendre sur le site de *Vent des Forêts*. Deux arrêts sont possibles :

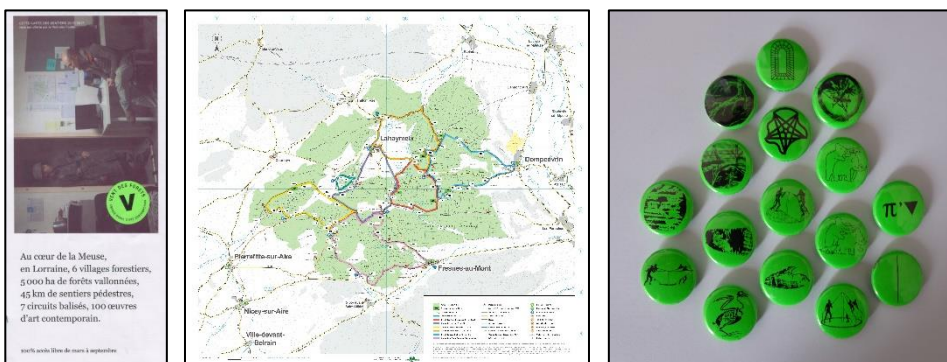
- Fresnes-au-Mont : bureaux de *Vent des Forêts* et départ d'un sentier.
- Pierrefitte-sur-Aire : départ d'un sentier.

Pour en bénéficier il vous suffit de réserver cet arrêt au 0 805 100 161.

Les titres de transport à l'unité sont en vente uniquement à bord des bus.

Accès libre et gratuit, conseillé de mars à septembre (hors période de chasse).

Le plan-guide des sentiers de *Vent des Forêts* est gratuit et disponible sur simple demande.



La carte de *Vent des Forêts* et les badges d'artistes 2016

Parcours-découvertes sur demande pour les groupes et individuels.

Accueil principal et administration de *Vent des Forêts* en Mairie de Fresnes-au-Mont.

Contacts

Directeur : Pascal Yonet
Tél. +33 (0)6 61 45 48 93
E-mail : yonet@ventdesforets.org

Vent des Forêts, mairie, 21 rue des Tassons
55260 Fresnes-au-Mont
Tél. +33 (0)3 29 71 01 95
E-mail : contact@ventdesforets.org
<http://ventdesforets.com>

Partenaires

Vent des Forêts est financé par :



CODECOM de l'Aire à l'Argonne

et les communes de Dompcevrin, Fresnes-au-Mont, Lahaymeix, Nicey-sur-Aire, Pierrefitte-sur-Aire, Ville-devant-Belrain.

Avec le soutien de :

