

Bilan d'activité 2025 – Vent des Forêts



Vent des Forêts mène depuis 1997 un projet humain et culturel fondé sur la rencontre du monde rural et de l'art contemporain. L'association se déploie sur un territoire agricole et forestier de 5000 hectares au cœur du département de la Meuse et mène des actions d'éducation artistique et culturelle à l'échelle de la région Grand Est.

Chaque année, des artistes sont invités en résidence pour développer un travail de création en prise directe avec le contexte naturel, accompagné par des artisans, des entreprises et des bénévoles désireux d'être impliqués dans la recherche et la production artistiques. Une alchimie unique et propre à la création contemporaine naît dans un esprit de convivialité, qui donne lieu à des rencontres mémorables et à des créations sur mesure, exposées au temps qu'il fait et au temps qui passe. Fruits de ces résidences, plus de 260 œuvres ont vu le jour, dont 143 sont à ce jour visibles le long de 45 kilomètres de chemins balisés et librement accessibles, composés de sept boucles de 1 à 4 heures de marche.

En 2020, l'association a acquis dans le village de Lahaymeix une ancienne ferme emblématique, comprenant quatre granges, des jardins et un café : une nouvelle aventure artistique débute autour du projet Maison Vent des Forêts.

Vent des Forêts 2025 en quelques chiffres :

7 nouvelles œuvres créées.

143 œuvres d'art présentes sur 45 km de sentiers.

5 projets d'Education Artistique et Culturelle avec 6 artistes intervenants, 408 élèves et 6 personnes en détention ; des ateliers participatifs ouverts au grand public mené par 6 artistes en résidence de création.

1 300 personnes accompagnées pour la découverte pédagogique des œuvres sur les sentiers.

15 000 cartes plans-guides diffusées.

Un accueil des visiteurs personnalisé avec l'ouverture du *Café Vent des Forêts* à Lahaymeix.

Plus de 30 articles de presse, 2 reportages TV, et passages radios.

96 personnes bénévoles ont participé aux projets et à la vie associative.

24 entreprises et artisans partenaires mobilisés pour la création et la restauration des œuvres.

28 ans de création contemporaine en milieu rural : à *Vent des Forêts*, les artistes expérimentent dans la réalité d'un contexte de production et de diffusion particulièrement enrichissant, inédit, professionnel et humain. Aidés dans leurs travaux par des habitants, bénévoles, artisans locaux et élèves de lycées professionnels, les artistes se retrouvent dans un cadre propice pour porter des réalisations ambitieuses et d'une grande exigence.

Le renforcement du lien social : la venue d'artistes de toute nationalité permet aux habitants, dans un esprit de rencontre et d'ouverture, de mobiliser les énergies, de partager leurs expériences et leurs savoir-faire et de donner le meilleur d'eux-mêmes autour d'un projet fédérateur pour le territoire. Ce lien étroit avec les artistes conduit les habitants à s'approprier les œuvres comme un nouveau patrimoine.

Le développement local par le tourisme culturel : avec plus de 30 000 visiteurs par an, le projet réussit à fédérer de très nombreux acteurs du territoire et à renforcer l'activité économique locale (hébergements, restauration, loisirs, séjours culturels...). Les chambres d'hôtes partenaires confirment que *Vent des Forêts* est un point d'ancrage pour des séjours touristiques en Lorraine, en lien avec d'autres destinations (Verdun, Centre Pompidou-Metz, Lac de Madine...).

Le rayonnement du territoire : grâce à une large couverture médiatique, *Vent des Forêts* permet de mettre à l'honneur le territoire meusien, avec la diffusion en France et à l'étranger d'une image contemporaine, innovante et originale. Ce travail sur-mesure auprès des médias et sur les réseaux sociaux est réalisé en interne par l'équipe de *Vent des Forêts*.

L'éducation artistique et culturelle, la médiation et les actions pédagogiques : *Vent des Forêts* est une structure relais pour des projets pédagogiques de l'Education nationale et est impliqué dans la conception et le suivi d'ateliers artistiques dans le département de la Meuse et en région Grand Est. *Vent des Forêts* s'attache à faciliter l'accès à l'art au plus grand nombre, en menant des projets de collaboration artistes/élèves avec des écoles, collèges et lycées de la région Grand Est et en permettant à des publics dits « empêchés » de rencontrer des artistes et de découvrir une pratique artistique.

Les Maisons Sylvestres et le développement de l'hébergement touristique : 249 nuitées, soit 222 personnes ont séjournées dans *Les Maisons Sylvestres* « Le Nichoir » et La Noisette » d'avril à septembre 2025.

Un engagement social et solidaire en direction des jeunes et du volontariat : *Vent des Forêts* prend sa part de responsabilité associative dans le développement de l'emploi, de la formation et de l'éducation de la jeunesse, en cohérence avec les enjeux de la ruralité (agriculture, forêt, tourisme ...). L'association s'est engagée en 2025 auprès de 4 jeune volontaire, pour des missions de service civique de 6 à 8 mois.

Le développement du numérique : A la suite du déconfinement, à la forte croissance du nombre de visiteurs sur les sentiers et à l'intérêt d'un nouveau public principalement urbain familier des outils numériques, l'association a rendu accessible une nouvelle application mobile fiable et ergonomique, pour Android et Apple Store, qui accompagne les promeneurs vers plus d'autonomie dans les espaces naturels. La mise en place de nouvelles stratégies de communication sur les réseaux sociaux a également permis une visibilité croissante de l'association, plus de 10 000 abonnés au compte Instagram.

La Maison Vent des Forêts : l'ensemble des travaux sont répartis en 3 tranches de travaux. La première tranche de travaux, pour la réalisation d'un atelier de création et de stockage, a été inaugurée en juin 2025.

1 L'art sur sentiers	4
Nouvelles œuvres créées	4
Léon Binétruy, <i>Jardin des Moires</i> , œuvre n°262	4
Julien Marmar, <i>Même l'oiseau en cage chante</i> , œuvre n°263	5
Vincent Cardoso, <i>Chardons ardents</i> , œuvre n°264	6
Pauline de Fontgalland, <i>Partition verticale</i> , œuvre n°265	7
Kokou Ferdinand Makouvia, <i>Le livre aux grands yeux</i> , œuvre n°266	8
Théophile Stern, <i>Cantique de l'aube</i> , œuvre n°267	9
Masami, <i>Juste Être</i> , œuvre n°268	10
Résidences de recherche et de création	11
Journée d'inauguration des nouvelles œuvres	14
Entretien et restauration des œuvres	16
Maisons Sylvestres 2024	20
2. Vie associative	24
Participation des bénévoles	24
L'équipe Vent des Forêts	27
3. Commissariat et partenariat extérieur	29
4. Action culturelle et étude des publics	33
Projets EAC à destination des publics scolaires	33
Actions à destination des publics spécifiques	44
Des ateliers animés par les artistes en résidence	46
Des visites accompagnées et des formations sur les sentiers	48
Des outils pédagogiques et ludiques à destination des scolaires et du grand public	50
Etude des publics	51
5. Projet Maison Vent des Forêts	52
Le Café de Lahaymeix	52
Les événements à la Maison Vent des Forêts	54
Les Travaux de la Tranche 1 : Ateliers de Stockages & de Productions	56
6. Communication et Numérique	60
Dispositif Local d'Accompagnement	60
Réseaux Méta Instagram	60
Avis et e-réputation sur les plateformes touristiques	61
Site internet de DCA	61
Tournages, reportages, documentaires, articles	62
7. Informations pratiques	63

1. L'art sur sentiers

Nouvelles œuvres créées en 2025

Avec Léon Binétruy, Julien Marmar, Vincent Cardoso, Pauline de Fontgalland, Kokou Ferdinand Makouvia, Théophile Stern et Masami

Les œuvres créées lors des résidences artistiques proposent une véritable correspondance avec le paysage et l'imaginaire de la forêt. Les artistes invités portent une attention curieuse aux ressources et aux matériaux présents sur le territoire. Les œuvres produites résultent du lien que les artistes tissent avec la nature et les partenaires choisis : artisans, entreprises, agriculteurs, habitants, chasseurs, forestiers, écrivains, chercheurs, enseignants, bénévoles..., tous prennent part à ce projet. Les œuvres réalisées s'inscrivent dans la forêt ou les villages, tout en restant soumises au temps qu'il fait et au temps qui passe.

Léon Binétruy (fr), Jardins des Moires, œuvre n°262

Chêne, cire, bronze



Jardin des Moires, Léon Binétruy, 2025 © VdF/Demian Letinois // Olivier Dancy

À propos de l'œuvre

A Vent des Forêts, Léon Binétruy crée trois ruches tronc pour accueillir en lisière de bois des colonies d'abeilles sauvages. Elles représentent trois madones parées de symboles sculptés : des cellules royales sur les visages, des grenouilles le long des corps et des chevelures serpentine.

L'œuvre est réalisée avec l'aide de l'ONF pour la collecte du bois de chêne, de la fonderie La Salamandre (Liouville, 55), de la Chaudronnerie Eric Grenier (Chauvencourt, 55), des ruchers de Lahaymeix (Lahaymeix, 55), de l'apiculteur Hervé Mouglin, et des bénévoles de Vent des Forêts.

Léon Binétruy (fr) est né à Besançon en 1999. Il vit et travaille en Franche-Comté (25).

Julien Marmar (fr), *Même l'oiseau en cage chante*, œuvre n°263

Mélèze, peinture acrylique, acier



Même l'oiseau en cage chante, Julien Marmar, 2025 © VdF/Demian Letinois

À propos de l'œuvre

A Vent des Forêts, Julien Marmar propose une installation composée de neuf tableaux suspendus entre deux arbres, inspirés des enseignes médiévales. Cette œuvre collective a été réalisée avec six détenus volontaires du centre de détention de Saint-Mihiel. Chaque détenu a représenté un vœu, un souhait ou un rêve, dans lequel le motif de l'oiseau est récurrent. Colombes, phénix ou pigeons, ils symbolisent le renouveau, la paix, la liberté ou la transmission de messages.

Ce projet en milieu carcéral est réalisé dans le cadre d'ateliers de pratique artistique au centre de détention de Saint-Mihiel (55). Il a été rendu possible grâce au soutien de la DRAC Grand Est et du Ministère de la Justice (DISP Grand Est et SPIP 55).

L'œuvre est réalisée avec l'aide de l'Ebéniste Les Meubles de mon Grand-Père (Villotte-sur-Aire, 55), de la chaudronnerie Eric Grenier (Chauvonnecourt, 55), l'entreprise Otenin (Neuville-en-Verdunois) et des bénévoles de Vent des Forêts.

Julien Marmar (fr) est né en 1994. Il vit et travaille à Saint-Ouen (93). https://www.instagram.com/julien_marmar/?hl=fr

Vincent Cardoso (fr), *Chardons ardents*, œuvre n°264

Mortier armé, argile



Chardons ardents, Vincent Cardoso © VdF//Demian Letinois

À propos de l'œuvre

A Vent des Forêts, Vincent Cardoso assemble et érige des feuilles de Chardon-Marie cueillies le long des sentiers. Il joue avec les détails si caractéristiques de la plante : bords découpés, courbes ondulées et nervures très marquées. Chaque sculpture procède d'un tirage unique grâce à la technique de fabrication d'un moule à 'creux perdu'.

L'œuvre a été réalisée avec le soutien de la Casa de Velázquez – Académie de France à Madrid et avec l'aide des bénévoles de Vent des Forêts.

Vincent Cardoso est né en 1994. Il vit et travaille à Saint-Denis (93). <https://www.instagram.com/vincent.cardoso/?hl=fr>

Pauline de Fontgalland (fr), *Partition verticale*, œuvre n°265

Acier forgé, métal déployé, aluminium



Partition verticale, Pauline de Fontgalland, 2025 © Olivier Dancy // VdF

À propos de l'œuvre

A Vent des Forêts, Pauline de Fontgalland compose trois sculptures avec des chutes de métaux collectés, qu'elle a façonnées à l'aide d'une forge et ajustées les unes aux autres avec équilibre et légèreté. « Le titre évoque l'écriture d'un mouvement, la trace de tous les gestes accumulés pour faire sculpture comme un corps se tient debout. Il fait écho au rythme et à la déambulation, entre vide et apparition, au fil de deux sculptures en aluminium qui viennent, en bordure de sentier, répondre à la pièce principale ».

Cette œuvre a été réalisée avec l'aide de la Forge l'Athanor (Velaine-en-Haye, 54), de l'expert en métaux Francis DEL (Chauvonnecourt, 55), de la chaudronnerie Eric Grenier (Chauvonnecourt, 55), EMS location (Chauvonnecourt, 55), et des bénévoles de Vent des Forêts.

Pauline de Fontgalland est née en 1997. Elle vit et travaille à Paris et à Saint-Ouen (93).

<https://www.instagram.com/pauline.defontg/>

Kokou Ferdinand Makouvia (tg), *Agbalē Dkugā* Le livre aux grands yeux, œuvre n°266

Chêne, aluminium



Agbalē Dkugā, Kokou Ferdiand Makouvia, 2025 © VdF / Demian Letinois

À propos de l'œuvre

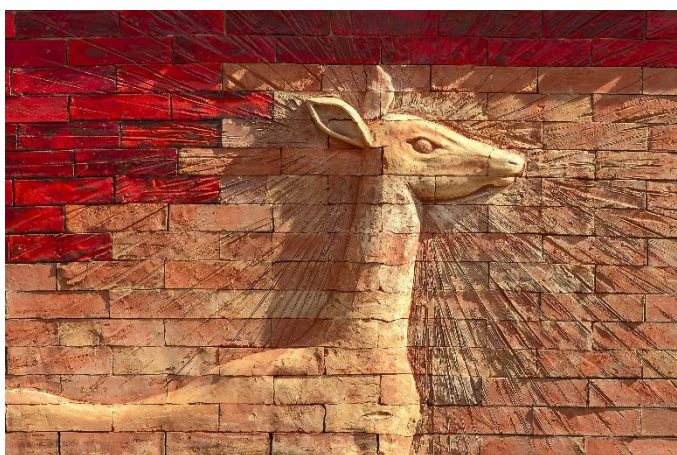
A Vent des Forêts, Kokou Ferdinand Makouvia présente une sculpture monumentale, composée de 36 poutres de chêne coiffées de pièces en aluminium déployées : « C'est l'une des formes qu'enfant, je m'amusais à réaliser avec des feuilles de papier en partant de simples pliages et découpes aux ciseaux. Mon exercice consiste à partir de ces manipulations enfantines de la matière, à obtenir une forme sculpturale plus complexe ».

Cette œuvre a bénéficié de l'aide de la fonderie la Salamandre (Liouville, 55), DEL (Chauvencourt, 55), EMS location (Chauvencourt, 55), CH.Batiment (Les hauts-de-chee, 55), Chaudronnerie Eric Grenier (Chauvencourt, 55), TERA (Villotte-sur-Aire, 55), l'entreprise Otenin (Neuville-en-Verdunois) et des bénévoles de Vent des Forêts.

Kokou Ferdinand Makouvia (tg) est né en 1989. Il vit et travaille à Lomé (Togo). <https://galleriesator.com/kokou-ferdinand-makouvia>

Théophile Stern (fr). *Cantique de l'aube*, œuvre n°267

Briques d'argile émaillées



Cantique de l'aube, Théophile Stern, 2025 © Olivier Dancy // VdF/Demian Letinois

À propos de l'œuvre

A Vent des Forêts, Théophile Stern sculpte un bas-relief composé de briques vernissées de couleurs. Inspiré par les animaux mythologiques découverts à Babylone et par les tableaux religieux des primitifs flamands, il crée au centre du village un panoramique pour une vibrante célébration de l'animal et du paysage.

Cette œuvre a été réalisée avec l'aide de la Tuilerie artisanale Royer (Soulaines-Dhuys, 10200), l'entreprise de maçonnerie Someil (Varvinay-Valbois, 55300) et l'aide des bénévoles de Vent des Forêts.

Théophile Stern est né en 1993. Il vit et travaille à Saint-Ouen (93). <https://www.instagram.com/balthazarstern/?d=1%2F>

Masami (jp). *Juste Être*, œuvre n°268

Fils métalliques gainés



Juste Être, Masami, 2025 © Olivier Dancy // VdF/Demian Letinois

À propos de l'œuvre

Sensible aux sources d'énergies présentes sur cette portion de forêt, Masami y entrelace des fils métalliques gainés de couleurs, un matériau de réemploi qui prend ici la forme organique de fruits, de nids, de cocons ou de chancres.

Cette œuvre a été réalisée en collaboration avec un groupe de bénévoles à Vent des Forêts et au centre IKO Art Discovery à Tokyo, avec le soutien de l'expert en métaux Francis DEL (Chauvencourt, 55) et de la société Orange.

Masami est née en 1975. Elle vit et travaille entre le Japon et l'île de La Réunion (97)

<https://www.instagram.com/masami.studio/?hl=fr>.

Résidence de recherche et de création en 2025

Elias Klein (de)

Crayons de couleur sur papier



Au Post © Elias Klein // Exposition au sein de la Maison Vent des Forêts © VdF / Olivier Dancy

À propos de la résidence

À Vent des Forêts, Elias Klein crée une série de quatre dessins réalisés au crayon de couleurs, représentant des scènes de chasse (poste, traque, préparation du gibier, repas...). Ce travail est exposé à la Maison Vent des Forêts, dans une mise en scène qui évoque les loges de chasse.

Durant l'hiver 2024-2025, l'artiste séjournera dix jours en immersion avec des chasseurs. Invité par cinq loges de chasse et hébergé dans des familles de chasseurs, l'artiste a collecté des paroles (prises de notes) et des images (photographies et vidéos) pour le scénario de ses dessins.

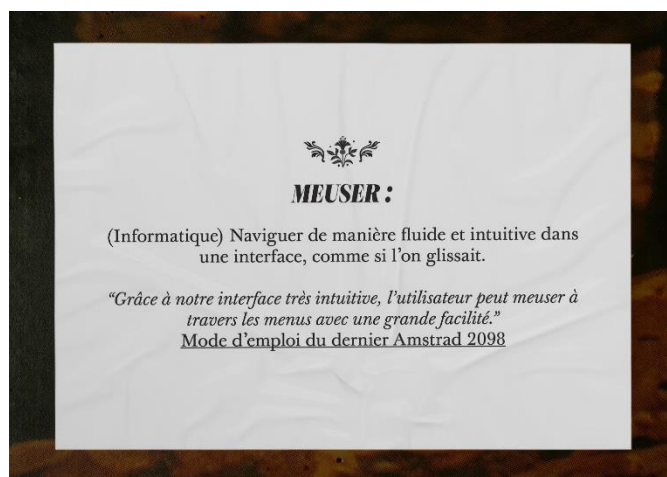
Elias Klein (de) est né en 1995. Il vit et travaille à Bâle, Suisse. <https://www.eliasklein.ch/>

Cécile Portier (fr)

L'écrivaine **Cécile Portier** a été présente au **Café Vent des Forêts à Lahaymeix** du **17 au 30 mars 2025**, **23 au 30 avril 2025** et du **5 au 13 juillet 2025**, pour des temps de rencontres, d'échange avec les visiteurs, permettant la réalisation, la customisation poétique d'objets-souvenir, de livrets, de carte paysage et d'exposition.

« Je suis très sensible à la qualité des paysages, et l'une de mes motivations dans ce projet d'écriture est bien celle de décrire précisément des lieux particuliers et typiques d'un type de petit bourg rural et de son territoire servant. Ma famille est originaire de l'Aube, à Soullaines-Dhuys mon cousin fabrique des tuiles et poteries artisanales. La Meuse, je ne connais pas, mais j'ai ressenti en y allant brièvement un sentiment de familiarité, d'enfance, même si bien sûr, chaque « pays » a ses histoires, ses couleurs, ses gens. Ce que je veux dire, c'est que quelque chose me retient et m'attire dans le climat particulier de ces petits villages. J'ai pu passer une matinée au Café du Vent des Forêts à Lahaymeix, et je m'y suis sentie si bien que j'aimerais bien y faire « permanence ». J'ai toujours écrit dans les cafés, dans les lieux publics. J'aime être l'élément statistique, le témoin du monde qui, pendant ce temps-là, bouge, entre et sort, discute, raconte. J'aime écouter. »

Cette résidence est pensée en articulation avec le projet Mycélium & co de Béatrice Josse, porté par l'acb Scène nationale de Bar-le-Duc bénéficiaire du programme Cura.



L'écrivain Cécile Portier au Café Vent des Forêts, Lahaymeix © VdF

Vent des Forêts reçoit le soutien du ministère de la Culture– DRAC Grand Est, de la Région Grand Est, du Conseil départemental de la Meuse, de la Communauté de Communes De l'Aire à l'Argonne, des villages de Dompcevrin, Fresnes-au-Mont, Lahaymeix, Pierrefitte-sur-Aire, Nicey-sur-Aire et de Ville-devant-Belrain.

Delphine Dénéréaz, (fr)

Pour le Café Vent des Forêts, l'artiste Delphine Dénéréaz réalise une enseigne toute en couleurs, en travaillant le textile de récupération avec la technique médiévale traditionnelle du « tapis de lirette », permettant recyclage et réemploi du tissu de son sculpture *Le Palais d'Harmonia*, œuvre n°254 réalisée en 2024.



Vent des Forêts reçoit le soutien du ministère de la Culture– DRAC Grand Est, de la Région Grand Est, du Conseil départemental de la Meuse, de la Communauté de Communes De l'Aire à l'Argonne, des villages de Dompcevrin, Fresnes-au-Mont, Lahaymeix, Pierrefitte-sur-Aire, Nicey-sur-Aire et de Ville-devant-Belrain.

Journée d'inauguration des nouvelles œuvres

L'inauguration des nouvelles œuvres s'est déroulée le samedi 12 juillet 2025 à Lahaymeix, en présence des partenaires de l'association et plus de 200 visiteurs.

L'inauguration officielle 100% Vent des Forêts a débuté à 11h par la présentation des artistes, les discours des élus et des partenaires, suivi par un verre de l'amitié au Café de la Maison Vent des Forêts. A 14h, le public a pu assister à une visite architecturale des granges rénovées de la Maison Vent des Forêts, en présence de l'architecte Christian Vincent. En début d'après-midi, le public s'est rendu sur les sentiers à la découverte des nouvelles œuvres en présence des artistes, et a pu assister à une performance réalisée par l'artiste Kokou Ferdinand Makouvia durant laquelle l'artiste a déployé sa sculpture. Enfin, à 18h, un concert dans le Jardin de la Maison Vent des Forêts, proposé par le Quatuor Æolina et la Compagnie Cadéem.



Inauguration 100% Vent des Forêts à Lahaymeix (55) © VdF/Demian Letinois



Discours des artistes présents lors de l'Inauguration des œuvres 2025 © VdF/Demian Letinois



Ferdinand Kokou Makouvia déploie ses sculptures accordéons © VdF/Demian Letinois



Quatuor Æolina et Compagnie Cadéem © VdF/Demian Letinois

Vent des Forêts reçoit le soutien du ministère de la Culture– DRAC Grand Est, de la Région Grand Est, du Conseil départemental de la Meuse, de la Communauté de Communes De l'Aire à l'Argonne, des villages de Dompcevrin, Fresnes-au-Mont, Lahaymeix, Pierrefitte-sur-Aire, Nicey-sur-Aire et de Ville-devant-Belrain.

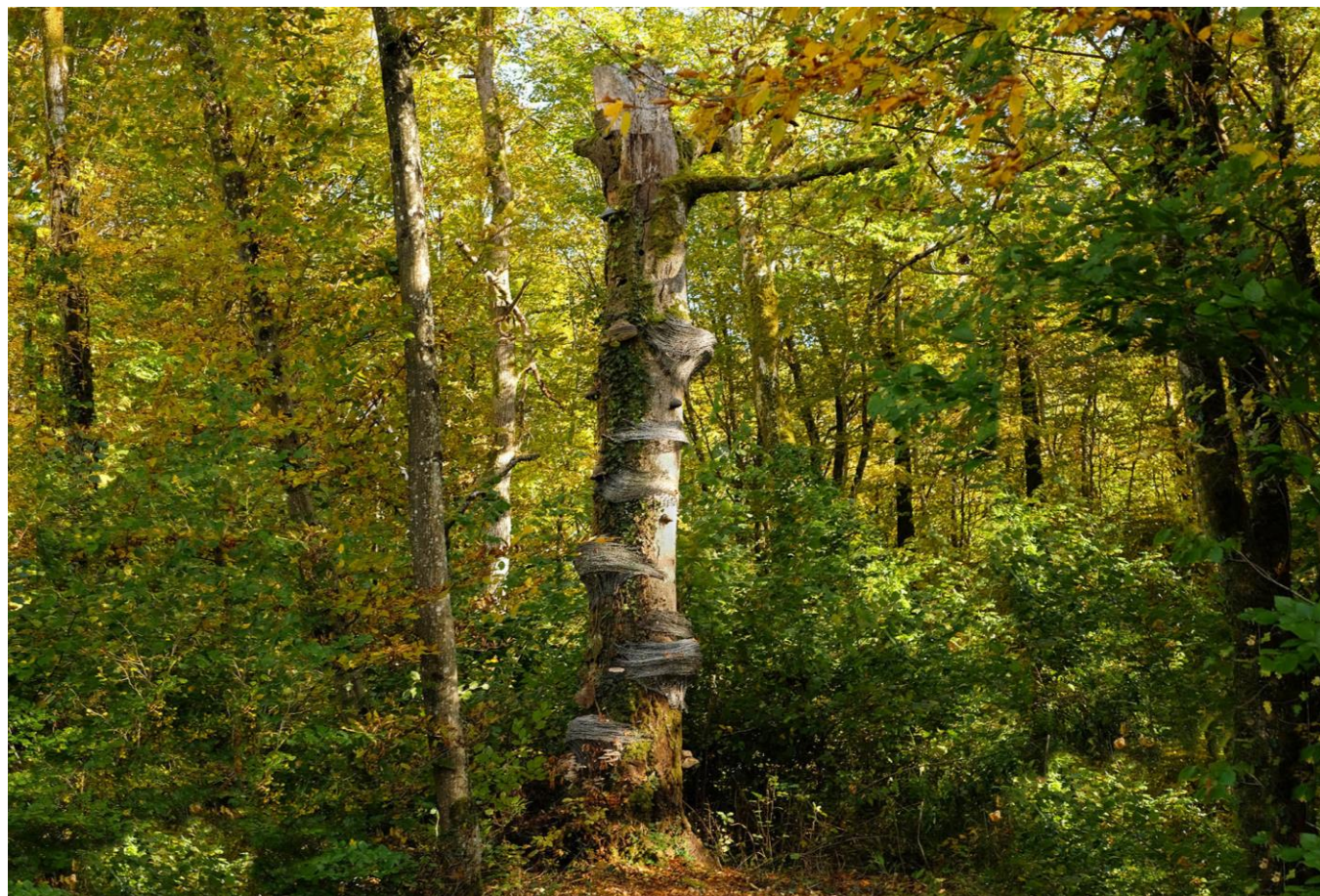
Entretien et restauration des œuvres

Abdul Rahman Katanani (fr), Champignons, œuvre n°209, créée en 2017

Fil de fer barbelé

Abdul Rahman Katanani assemble le fil barbelé pour l'utiliser comme une toile rigide. Un matériau qu'il façonne ici sous la forme de polypores, ces gros champignons qui poussent sur les arbres morts. Sur le tronc d'un hêtre sont ainsi disposés ces symboles du cycle naturel : la décomposition de l'arbre nourrissant ses hôtes. Le fil de fer barbelé, très présent sur notre territoire rural, est aussi un matériau qui résonne différemment pour l'artiste, vivant dans le camp de Sabra, à Beyrouth.

L'œuvre a été réinstallée sur le circuit du Gros Charme, avec l'aide de Cédric, jeune en mission de service civique et de l'entreprise Otenin (Neuville-en-Verdunois).



Nouvel accrochage de l'œuvre *Champignons* d'Abdul Rahman Katanani © VdF

Vent des Forêts reçoit le soutien du ministère de la Culture– DRAC Grand Est, de la Région Grand Est, du Conseil départemental de la Meuse, de la Communauté de Communes De l'Aire à l'Argonne, des villages de Dompcevrin, Fresnes-au-Mont, Lahaymeix, Pierrefitte-sur-Aire, Nicey-sur-Aire et de Ville-devant-Belrain.

Aurélien Lepage, Notre-Dame des Simples, œuvre n°249, créée en 2023

Tissus, fil

Les nouveaux mouchoirs brodés durant l'hiver, par une quinzaine de couturières bénévoles ont été accroché avec l'aide de jeunes en missions de service civique.



Accrochage des mouchoirs brodés avec les couturières bénévoles © VdF/Demian Letinois

Vent des Forêts reçoit le soutien du ministère de la Culture– DRAC Grand Est, de la Région Grand Est, du Conseil départemental de la Meuse, de la Communauté de Communes De l'Aire à l'Argonne, des villages de Dompcevrin, Fresnes-au-Mont, Lahaymeix, Pierrefitte-sur-Aire, Nicey-sur-Aire et de Ville-devant-Belrain.

Christophe Doucet, Les métamorphoses de Champey, œuvre n°224, créée en 2019

Frêne, chêne, peinture à la caséine, tôles

Le système d'accroche des 15 masques en bois de frêne a été changé, de nouveau crampillons et cordes ont été installés avec l'aide d'un jeune en mission de service civique. Chaque masque a également été nettoyé à cette occasion.

Sanaz Azari, Immigrare I, œuvre n°132, créée en 2007

Clous, chaussures, gravier

Les paires de chaussures ont été repositionnées avec l'aide d'un jeune volontaire en mission de service civique. L'ensemble des clous ont été changés.



© VdF

Jean-Luc Verna, Concession, œuvre n°227, créée en 2006

Granit labrador bleu, effets personnels de l'artiste

Certains éléments, effets personnels de l'artiste, ont été changés et refixés, et l'ensemble de l'œuvre a été nettoyé.

Sébastien Lacroix, Aire Cellulaire, œuvre n°160, créée en 2010

Conifères, acier, plastique

Plusieurs sessions avec l'aide d'un jeune volontaire en mission de service civique et des stagiaires ont été organisées afin d'entretenir et circonscrire la végétation.

Antoine Liebeart, La Folie Ondine, œuvre n°241, créée en 2022

Pierre sèches, béton banché, enduit et badigeon de chaux, aluminium, verre

Remise en place de l'une des quatre colonnes composant l'édifice, ainsi que l'une des figurines réalisées en fonte d'aluminium avec l'aide de l'entreprise Someil.

Nayel Zeaiter (fr), Le mur Ligier Richier, œuvre n°211, créée en 2017

Pierres de ramassage, mortier de chaux, béton, affiche papier

L'affiche qui compose l'œuvre a été remise en place avec l'aide d'un jeune volontaire en mission de service civique.



© VdF

Christian Lapie, *Le silence divisé*, œuvre n°153, créée en 2009

Chêne dit « à merrain », créosote, huile de lin, pigment, acier

Déplacement de l'une des sculptures, et pose d'huile pigmentée sur l'ensemble des bois.

Fujiko Nakaya, *Moss Garden, Nicey sur Aire*, œuvre n°169, créée en 2011

Eau, pierre de Senonville, gravier, végétaux, système de brumisation

Les rampes de brumisation, les buses et le système d'alimentation ont été remis en place grâce à l'intervention de bénévoles habitants de Nicey-sur-Aire, notamment Laurent Palin, Laurent Delrue et Bernard Renaudin. Accompagnés par des jeunes en mission de service civique et stagiaires, encadrés par les membres de la production, les bénévoles de l'association sont intervenus afin d'entretenir le jardin, pendant plusieurs semaines cet été.



Autres œuvres entretenues lors de cette saison 2025 :

La sources escamotée, Aleksey Soroki, œuvre n°72

Le théorème des dictateurs, Vincent Mauger, œuvre n°155

Iron Fist, Liu Bolin, œuvre n°222

Twisted Cube, Karina Bisch, œuvre n°158

One of those who were too long in the woods, Stefan Rinck, œuvre n°164

Peuple migrateur, Katarina Kudelova, œuvre n°136

Salut pour tous encore des agapes à moratoire orphique, Théodore Fivel, œuvre n°177

Œuvres disparues de la CARTE en 2025 :

- 001 Maciej Albrzykowski - Par erreur
- 004 Bis Patrick Demazeau (dit Made) – Cent Clés
- 014 Sven Domann – Ombre de Lune
- 029 Terje Ojaver – Responsabilité
- 053 Eunhee Cho - Essence-Existence
- 142 Simon Bernheim – 28
- 181 Alexandra Engelfriet – Tranchée
- 196 Junko – Wild Protest
- 220 Patrick Neu – Angelot
- 250 Marguerite Li-Garrigue – Poudumbilick l'Ancien
- 248 Manon Galland - LeRupt

Maisons Sylvestres 2025

À la suite d'une randonnée à pied ou en VTT sur les sentiers de *Vent des Forêts*, vous avez la possibilité de vivre une ou plusieurs nuits dans les Maisons Sylvestres *Le Nichoir* ou *La Noisette*, pour une expérience privilégiée à l'écoute de la forêt et de ses habitants. Pour un tarif de 80 € (+ 10€ - individuel - ou 15€ - groupe ou famille - d'adhésion à l'association), *Le Nichoir* et *La Noisette* peuvent accueillir jusqu'à 4 personnes.

Les Maisons Sylvestres sont équipées d'un espace à vivre, d'un poêle ou d'un four à bois, d'un espace de couchage avec 4 tatamis et matelas d'appoint et d'une toilette sèche à l'extérieur. Des lampes à LED, un bidon d'eau, des bouteilles d'eau potable, un nécessaire de cuisine et de vaisselle sont également mis à disposition des locataires.

Nous proposons aux résidents une sélection de produits locaux (pâté de campagne, potée lorraine, soupes, jus de fruits bio, miel, confiture...) pour le dîner et le petit déjeuner. Ce panier repas composé de spécialités locales est déposé sur place avant l'arrivée des locataires.

Travaux sur le Nichoir :

Le menuisier Christophe Rimlinger (Les Meubles de mon Grand-Père, Villotte-sur-Aire, 55) est intervenu à l'intérieur du Nichoir, afin de changer une partie du revêtement en bois.

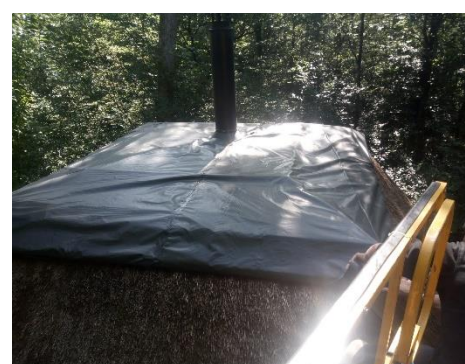
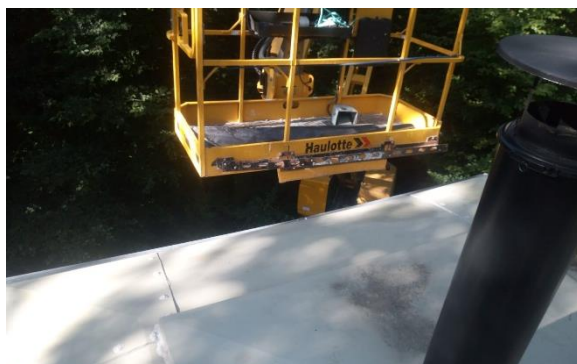
Travaux sur la Noisette :

En 2024, l'entreprise Guy Otenin est intervenue à deux reprises pour la pose de bavettes en zinc et la mise en place d'une bâche provisoire sur la couverture métallique.

En 2025, la suite des travaux consiste à faire poser un bitume sur la couverture métallique pour éviter les infiltrations d'eau dans les joints.



Extérieur et aménagement intérieur du Nichoir et de la Noisette © Guillaume Ramon, Jaehong Park, Clémence Maire



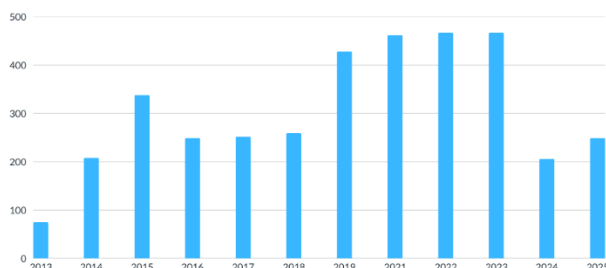
Travaux par l'entreprise Otenin sur la toiture de la Noisette © VdF

Taux de fréquentation des Maisons Sylvestres

Depuis 2013, année de lancement de la location des *Maisons Sylvestres*, les taux de fréquentation du *Nichoir* et de *La Noisette* (nombres de nuitées et de locataires) confirment l'attractivité et la réussite du projet. Cette année 2025, une baisse de la fréquentation des Maisons Sylvestres est à noter.

NOMBRE DE NUITÉES

2 0 1 3 - 2 0 2 5

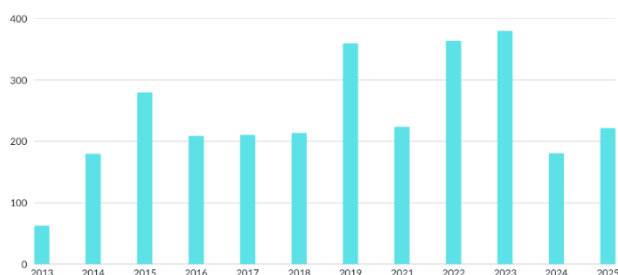


Nombre de nuitées entre 2013 et 2025 : 3439 nuitées

- 2025 (Nichoir + Noisette) : 249 nuitées
- 2024 (Nichoir) : 206 nuitées
- 2023 (Nichoir + Noisette) : 467 nuitées
- 2022 (Nichoir + Noisette) : 462 nuitées
- 2021 (Nichoir + Noisette) : 467 nuitées
- 2019 (Nichoir + Noisette) : 428 nuitées
- 2018 (Nichoir) : 259 nuitées = rythme stable
- 2017 (Nichoir) : 252 nuitées = rythme stable
- 2016 (Nichoir) : 249 nuitées, soit une baisse limitée de -26,33% par rapport à 2015.
- 2015 (Nichoir + Noisette) : 338 nuitées, soit +62,5% par rapport à 2014
- 2014 (Nichoir + Noisette) : 208 nuitées, soit +177,34% par rapport à 2013
- 2013 (Nichoir) : 75 nuitées

NOMBRE DE LOCATAIRES

2 0 1 3 - 2 0 2 5



Nombre de locataires entre 2013 et 2025 : 2888 locataires

- 2025 (Nichoir + Noisette) : 222 locataires
- 2024 (Nichoir) : 181 locataires
- 2023 (Nichoir + Noisette) : 380 locataires
- 2022 (Nichoir + Noisette) : 364 locataires
- 2021 (Nichoir + Noisette) : 224 locataires
- 2019 (Nichoir + Noisette) : 360 locataires
- 2018 (Nichoir) : 214 locataires = rythme stable
- 2017 (Nichoir) : 211 locataires = rythme stable
- 2016 (Nichoir) : 209 locataires, soit une baisse de -25,36% par rapport à 2015.
- 2015 (Nichoir + Noisette) : 280 locataires, soit +55,65% par rapport à 2014
- 2014 (Nichoir + Noisette) : 180 locataires, soit +185,72% par rapport à 2013
- 2013 (Nichoir) : 63 locataires

Taux de satisfaction et indicateurs qualitatifs de la location des Maisons Sylvestres

De manière globale depuis 2013, les visiteurs du *Nichoir* et de *La Noisette* ont exprimé des retours et commentaires positifs sur le déroulement de leur séjour. L'expérience des *Maisons Sylvestres* est particulièrement appréciée pour :

- Le caractère insolite du séjour : immersion totale dans la forêt (environnement, observations, adaptation aux cycles naturels ...) et coupure avec le quotidien ;
- Le confort et le charme des lieux ;
- La qualité des produits commandés.

En étudiant les statistiques et résultats qualitatifs tirés de notre page Airbnb depuis 2013, nous pouvons synthétiser les taux de satisfaction 2024 des locations des *Maisons Sylvestres* ainsi :

- Emplacement : 4,8/5
- Rapport qualité-prix : 4,6/5
- Communication et disponibilité : 4,7/5

Provenances des locataires (régionaux, nationaux, internationaux) Les locataires sont pour la grande majorité de nouveaux visiteurs de *Vent des Forêts*, novices sur les sentiers. Ils sont aussi plus nombreux à revenir pour séjourner à nouveau dans une *Maison Sylvestre*. Une augmentation des locataires en provenance d'Ile de France est à noter. L'offre locative des *Maisons Sylvestres* permet de toucher différents publics aussi bien régionaux, nationaux qu'internationaux.



N'importe où

Une semaine

Ajouter des voyageurs



Mettre mon logement sur Airbnb



Le Nichoir

★ 4,66 · 136 commentaires · Fresnes-au-Mont, Lorraine, France

[Partager](#)[Enregistrer](#)[Afficher toutes les photos](#)

Logement entier : cabane · Chez Vent Des Forêts

4 voyageurs · 1 chambre · Demi-salle de bain



Arrivée autonome

Vous pouvez entrer dans les lieux avec une boîte à clé sécurisée.



Idéalement situé

90 % des voyageurs ont attribué 5 étoiles à l'emplacement du logement.



Excellente communication

90 % de voyageurs récents ont attribué 5 étoiles à Vent Des Forêts pour la communication.

Ajoutez des dates pour voir le prix

★ 4,66 · 136 commentaires

ARRIVÉE

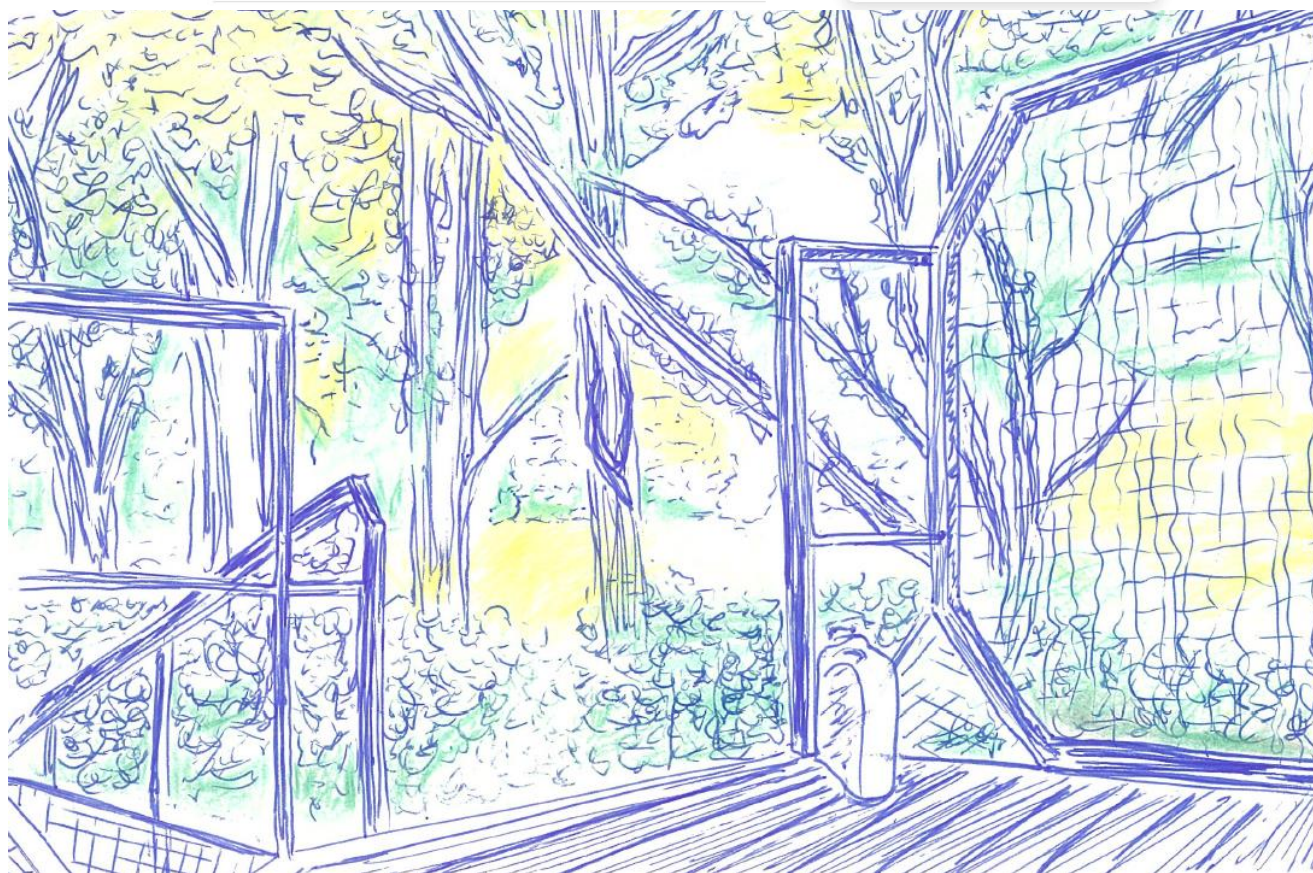
Ajouter une date

DEPART

Ajouter une date

VOYAGEURS

1 voyageur

[Vérifier la disponibilité](#)

Dessin extrait du carnet de bord du Nichoir, réalisé par la locataire Gaëlle en juillet 2024 © VdF

Vent des Forêts reçoit le soutien du ministère de la Culture– DRAC Grand Est, de la Région Grand Est, du Conseil départemental de la Meuse, de la Communauté de Communes De l'Aire à l'Argonne, des villages de Dompcevrin, Fresnes-au-Mont, Lahaymeix, Pierrefitte-sur-Aire, Nicey-sur-Aire et de Ville-devant-Belrain.

La Noisette

★ 4,66 (43 commentaires) · Fresnes-au-Mont, Lorraine, France

Partager
 Enregistrer



Afficher toutes les photos

Logement entier : cabane · Hôte : Vent Des Forêts

4 voyageurs · 1 chambre · 4 lits · Demi-salle de bain



Logement entier

Vous aurez le logement (cabane) rien que pour vous.

Idéalement situé

100 % des voyageurs ont attribué 5 étoiles à l'emplacement du logement.

Excellente communication

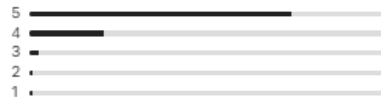
92 % de voyageurs récents ont attribué 5 étoiles à Vent Des Forêts pour la communication.

La Noisette est une cabane en bois cachée au cœur du centre d'art contemporain Vent des Forêts, dans la forêt meusienne. Elle permet de vivre une expérience simple et exceptionnelle au plus près de la nature et des animaux.

Le logement...

★ 4,66

Évaluation globale



	Propreté	4,5
	Précision	4,8
	Arrivée	4,6
	Communication	4,7
	Emplacement	4,8
	Qualité-prix	4,6

145 commentaires

[Découvrez comment fonctionnent les commentaires](#)
[Les notes récentes](#)

Recherchez des commentaires



Tom

13 ans sur Airbnb

★★★★★ · août 2024 · Séjour d'une nuit

Endroit incroyable et unique - exactement comme décrit, alors attendez-vous à la rustique. Expérience merveilleuse

 Langue d'origine : Anglais [Afficher le texte d'origine](#)


Maud

3 mois sur Airbnb

★★★★★ · août 2024 · Séjour d'une nuit

Quelle aventure ! Les enfants ont adoré.. L'endroit idéal pour se réinitialiser (très isolé, pas de portée, retour aux bases).. Mais tout ce qui est disponible (théière, bois de chauffage, lampes de poche) pour rendre votre soirée confortable.. Recommandé pour l'audace !

 Langue d'origine : Néerlandais [Afficher le texte d'origine](#)


Dorothée

11 ans sur Airbnb

★★★★★ · août 2024 · Séjour d'une nuit

Nous avons apprécié le calme et la beauté des lieux, on a pu observer les chevreuils au coucher du soleil et écouter les oiseaux. Les échanges avec Vents des forêts sont très faciles, l'arrivée et le départ sont très souples. On a dormi dans le Nichoir un soir de canicule, on n'a pas allumé le four à bois, pour les suivants, pensez à emmener farine et levure pour faire votre pain, vos tortillas ou vos pizzas, ça doit être très chouette.

Aperçu des commentaires laissés par les locataires de la Noisette sur la plateforme d'Airbnb

Vent des Forêts reçoit le soutien du ministère de la Culture– DRAC Grand Est, de la Région Grand Est, du Conseil départemental de la Meuse, de la Communauté de Communes De l'Aire à l'Argonne, des villages de Dompcevrin, Fresnes-au-Mont, Lahaymeix, Pierrefitte-sur-Aire, Nicey-sur-Aire et de Ville-devant-Belrain.

2. Vie associative

Participation des bénévoles

L'engagement des villages

Depuis 1997, Vent des Forêts existe grâce au soutien des 6 villages fondateurs qui mettent à disposition les bois communaux. Les habitants et des bénévoles accueillent les artistes chez eux, les guident dans leur découverte du territoire et les accompagnent par leurs conseils, prêts et conduits d'engins pour le processus de création des œuvres, de restauration ou d'entretien des sentiers de randonnée. Il en va de même des liens tissés avec les agriculteurs, les agents de l'Office National des Forêts, les chasseurs, les maires des six villages, les élus de la Codecom et tous les usagers de ces bois qui font perdurer l'échange entre l'art, la nature et ceux qui vivent et travaillent sur ces terres.

Des bénévoles de proximité

92 personnes bénévoles (agriculteurs, chasseurs, opérateurs de la forêt, enseignants, chercheurs, familles, retraités...), partenaires, artisans travaillant dans un rayon de 15 km autour du bureau de l'association, à Fresnes-au-Mont : un territoire rural riche d'acteurs engagés et volontaires pour participer à des projets humains et fédérateurs.

Le soutien précieux des bénévoles est indispensable pour permettre, entre autres, les actions suivantes :

- L'accueil et l'hébergement des artistes en résidence (**317 nuitées** assurées par les **bénévoles en 2025**) ;
- L'aide et le conseil à la production artistique (prêt de matériel et locaux, expertise technique et scientifique, aide au transport et à l'installation des œuvres...) ;
- L'organisation et la gestion événementielle, en particulier durant l'inauguration annuelle des œuvres en juillet ;
- La réalisation d'actions culturelles et artistiques ponctuelles, comme le travail annuel des couturières pour renouveler l'œuvre n°249 d'Aurélien Lepage ;
- L'appui à des projets d'éducation artistique et culturelle.

La mobilisation des bénévoles et des artisans autour des artistes et de l'équipe Vent des Forêts a permis cette année encore et de façon remarquable la réalisation des œuvres dans d'excellentes conditions matérielles. Elles ont donné lieu à des collaborations fructueuses et chaleureuses. En 2025, c'est **1078 heures de contribution bénévole (361 heures pour le soutien à la production et à l'entretien des œuvres et 717 heures pour permettre l'ouverture Café à Lahaymeix.)**



Installation de l'œuvre de Pauline de Fontgalland avec l'aide de personnes bénévoles de l'association © Demian Letinois/VdF



Démoulage de l'œuvre de Vincent Cardoso avec l'aide de personnes bénévoles de l'association © Demian Letinois/VdF

Des bénévoles au Café :

15 personnes bénévoles ont donné de leur temps et se sont relayés pour permettre l'ouverture du Café Vent des Forêts, assurer l'accueil et le service des visiteurs, préparation en cuisine, animation, installation de matériel (montage/démontage d'éléments utilitaires et/ou décoratifs). En cette année 2025, cela correspond à **717 heures de bénévolat**.



Personnes bénévoles de l'association permettant l'ouverture du Café Vent des Forêts © VdF

Vent des Forêts reçoit le soutien du ministère de la Culture– DRAC Grand Est, de la Région Grand Est, du Conseil départemental de la Meuse, de la Communauté de Communes De l'Aire à l'Argonne, des villages de Dompcevrin, Fresnes-au-Mont, Lahaymeix, Pierrefitte-sur-Aire, Nicey-sur-Aire et de Ville-devant-Belrain.

Des bénévoles lors des évènements



Personnes bénévoles de l'association pour la mise en place du buffet proposé par Vent des Forêts à l'occasion du vernissage de l'exposition Super nature
© VdF



Personnes bénévoles de l'association tenant le stand pour la Fondation du patrimoine © VdF

L'équipe Vent des Forêts

Les salariés à Vent des Forêts en 2025

Personnes employées	Poste	Contrats	Dates de mission	Formations suivies en 2025
Pascal Yonet	Directeur	35h/semaine - CDI	depuis le 18/02/2008	« Faire rayonner son entreprise sur LinkedIn » CCI Meuse Haute-Marne
Anaïs Gebel	Chargée d'Administration	35h/semaine – CDI	depuis le 02/03/2024	« Faire rayonner son entreprise sur LinkedIn » CCI Meuse Haute-Marne
Gabrielle Sosson	Chargée de Production artistique	35h/semaine - CDI	depuis le 01/03/2023	« Faire rayonner son entreprise sur LinkedIn » CCI Meuse Haute-Marne
Sarah Cantaloube	Responsable Education artistique et culturelle	35h/semaine - CDI	depuis le 30/06/2021	« Faire rayonner son entreprise sur LinkedIn » CCI Meuse Haute-Marne Programme « La Relève » - Ministère de la Culture - Sciences Po - Les Déterminés
Grégory Someil	Agent polyvalent	24h/semaine - CDI	depuis le 08/06/2015	« Faire rayonner son entreprise sur LinkedIn » CCI Meuse Haute-Marne

Les services civiques à Vent des Forêts en 2025

4 jeunes volontaires en Service Civique ont été engagés en mission de 6 à 9 mois cette année à Vent des Forêts.

Volontaires	Provenance	Dates de mission	Missions	L'avant Service civique	L'après Service civique
Luis Hay	Montpellier, France	Du 3 mars au 2 novembre 2025	Soutien aux artistes et actions de terrain sur les sentiers Vent des Forêts	M2 Conservation, gestion et diffusion des œuvres d'art XXe-XXIe siècles - Université Paul Valéry Montpellier 3	
Andrei Ostanin	Paris, France	Du 3 mars au 2 septembre 2025	Soutien aux artistes et actions de terrain sur les sentiers Vent des Forêts	Master - Interaction, Graphisme & Design - Ecole Polytechnique Paris, France	
Cédric Huart	La Vignette, France	14 avril – 30 octobre 2025	Soutien aux médiations artistiques et culturelles	Profession indépendante culture et art	Animateur de vie sociale et partagée pour le service d'aide à la vie sociale, CDI
Amiyo César	Champigneulles, France	Du 1 ^{er} avril au 30 septembre 2025	Soutien à l'accueil et au service des publics	Formation de secrétaire médicale	



Les jeunes en mission de service civique et stagiaires aident l'association à la création des nouvelles œuvres et à l'entretien des sentiers © VDF

Les stagiaires à Vent des Forêts en 2025

Geoffroy Garcin, étudiant en 4^{ème} année à l'Ecole Nationale Supérieure d'Art et de Design de Nancy, a effectué un stage en communication du 7 avril au 30 mai 2025.

Valentine Piant, étudiante en 4^{ème} année à Science po Strasbourg, a effectué un stage du 2 juin au 27 juillet 2025.

Demian Letinois Taillant, étudiant en master à l'Ecole Nationale Supérieure de la Photographie d'Arles, a effectué un stage du 16 juin au 31 juillet 2025.

3. Partenariats

- Programme d'exposition CURA porté par l'abc scène nationale, Bar-le-Duc

Vent des Forêts participe au programme CURA, aux côtés d'Ecurey Pôles d'avenir, du Musée barrois et de la médiathèque Jean Jeukens en tant que partenaire du projet *Mycélium & Co*, proposé par l'abc scène nationale, Bar-le-Duc Meuse. Béatrice Josse, curatrice d'exposition, imagine un projet autour des arts visuels, de l'écriture, et du champignon.

Du 13 septembre au 20 novembre 2025 : à l'abc scène nationale, à la médiathèque Jean Jeukens de Bar-le-Duc et à la Maison Vent des Forêts à Lahaymeix, exposition rassemblant les œuvres de 18 artistes contemporains ainsi que des œuvres historiques et des pièces du musée barrois

Le vendredi 10 octobre journée professionnelle portée par le Centre national des arts plastiques (Cnap), l'Association des Scènes nationales (ASN), l'abc scène nationale de Bar le Duc Meuse et Vent des Forêts. Programme de la journée : visite de l'exposition à l'abc et à Vent des Forêts ; déjeuner performatif préparé et animée par l'artiste Débora Incorvaia sur la terrasse du Café Vent des Forêts à Lahaymeix ; tables rondes chez l'habitant autour du lien entre art et territoire animé par Pascal Yonet, directeur de Vent des Forêts, Béatrice Josse, curatrice et Thierry Bordereau, directeur de l'abc et restitution au Café Vent des Forêts.



expo

SUPERNATURE !

DE LA TERRE, DE L'ART, ET DU VIVANT

13 du sept.

20 au nov.

1 EXPO — 3 LIEUX

Atelier de Vent des Forêts
LAHEYMEIX

abc scène nationale
BAR-LE-DUC

médiathèque Jean-Jeukens
BAR-LE-DUC

abc scène nationale Bar le Duc Meuse

MÉDIATHÈQUES MEUSE GRAND SUD

cura cnap Centre national des arts plastiques

le programme CURA est porté par le Centre National des Arts Plastiques et l'Association des Scènes Nationales

[photographie : Aliena Grom - série Mavly. Camouflage 2024]



Buffet préparé par les bénévoles de VdF et servis dans des plats en céramique réalisés par les artistes Quentin Marais et Angeline Dubois lors d'ateliers avec des publics scolaires et en situation de handicap © VdF



Performance des artistes Guillaume Barborini et Camilla Cason © VdF



Exposition « Supernature » curatée par Béatrice Josse dans les Ateliers Vent des Forêts © VdF



Dîner performatif préparé et animé par l'artiste Débora Incorvaia lors des journées professionnelles portées par le Chap, l'ASN, l'acb, scène nationale Bar le Duc Meuse et Vent des Forêts à Lahaymeix le 10 octobre 2025 © VdF

- « Les Clés du Palais »

Avec le soutien de la Préfecture de la Région Île-de-France, le Palais de Tokyo s'est engagé depuis début 2025 dans un partenariat culturel avec la Ville de Corbeil-Essonnes. Ce rapprochement a plusieurs objectifs visant à dynamiser la vie culturelle des Corbeil-Essonnois-es et notamment des habitant-es des quartiers prioritaires de la ville.

L'œuvre Poudumbilick l'Ancien, réalisée par l'artiste Marguerite Li-Garrigue en 2023, a été présentée à l'occasion de l'inauguration qui s'est tenue à la Galerie d'art municipale de Corbeil-Essonnes. Les artistes invité-es Hugo Béhérégay, Clément Courgeon et Marguerite Li-Garrigue y ont animé des ateliers ouverts en continu, avant une clôture festive et performative avec la Fanfare au Carreau. Libre accès à la Galerie d'art municipale du 16 au 27 septembre inclus.



Poudumbilick l'Ancien, samedi 27 septembre 2025© Rachael Woodson

4. Action culturelle et étude des publics

Vent des Forêts, labélisé centre d'art contemporain d'intérêt national, est désigné référent arts plastiques dans le Schéma Départemental de Développement de l'Education Artistique et Culturelle. Depuis 2018, un poste à temps plein est dédié à l'EAC et plus généralement aux questions relatives aux publics, avec le soutien des partenaires publics de Vent des Forêts.

Cette année 2024-2025, 5 projets d'Education Artistique et Culturelle ont été menés avec 6 artistes intervenants, 413 élèves répartis dans 5 établissements scolaires et 6 personnes en détention. Ces projets ont donné lieu à 5 restitutions dans des établissements scolaires, LAC (lieu d'arts et de culture) et dans l'espace public. Sept artistes en résidence de recherche et de création ou de production à Vent des Forêts ont animés des ateliers auprès du grand public ou de publics spécifiques.

Tous les artistes intervenants ont été logés chez des enseignants, des habitants des villages ou des bénévoles de Vent des Forêts. Des familles, associations, services municipaux et intercommunaux du territoire meusien se sont investis dans les projets (prêt de locaux, logistique, collecte et don de matériel).

Projets EAC à destination des publics scolaires

Ecole Bradfer à Bar-le-Duc (55), avec l'artiste Zemanel

Biographie de Zemanel :

Initialement formé au théâtre, Zemanel (1969) a été directeur artistique pour plusieurs compagnies théâtrales depuis 2007. Il écrit et met en scène des projets artistiques depuis 2016, notamment du théâtre jeune public qu'il n'hésite pas à jouer. Artiste pluridisciplinaire, il publie plusieurs ouvrages pour le jeune et très jeune public, à titre d'auteur et illustrateur et propose des installations s'inspirant parfois du théâtre d'objets.

Public : 4 classes de CM1 et de CM2, soit 92 élèves

Projet « Les sciences dans l'art » / « Les derniers lions » (32h d'ateliers) :

Ernest Bradfer était maître de forge et maire de Bar-le-Duc de 1879 à 1882. Conformément à ses dernières volontés, sa famille crée une école pour accueillir en priorité les enfants des employés des forges et des fonderies. Les ouvriers qui y travaillent produisent quatre lions en fonte, installés dans la cour de l'école.

Durant l'année scolaire, les élèves de CM1 et de CM2 de l'école Bradfer ont abordé des questions liées à l'écologie avec leurs enseignants : surconsommation, collecte des déchets, étalement urbain...

Avec l'artiste Zemanel, les élèves poursuivent ces réflexions à travers une grande installation qui prend place dans la cour de l'école : les lions sont progressivement encerclés par des maisons, des immeubles et des routes, symbolisées par des files de chaussures et des traces de pas. Les élèves ont utilisé des matériaux recyclés, comme le fait Zemanel dans son propre travail, pour bâtir ces villes. Organisé en plusieurs ateliers de travail, les élèves ont découpé, poncé, peint, assemblé les bâtiments et ont tracé des routes à l'aide de pochoirs. Les matériaux employés (palettes, plaques de plexiglas, chaussures d'enfants...) ont été collectés par les familles des élèves et par l'association Vent des Forêts.

En amont de la venue de l'artiste, les élèves se sont rendus à plusieurs reprises à la médiathèque Jean Jeukens à Bar-le-Duc pour découvrir le travail d'auteur de Zemanel. Durant toute la durée du projet, les élèves de CM1 et de CM2 ont animé des temps de médiations auprès des élèves plus jeunes : lecture des livres de Zemanel, présentation du projet artistique et des enjeux écologiques abordés, partage de la cour des petits par l'ensemble des élèves.

Le 4 juin 2025, les élèves de CM1 et de CM2 ont présenté publiquement leur travail. L'installation collective est restée visible durant toute la durée du festival Créactions, organisé par le CTEAC de la communauté d'agglomération Meuse Grand Sud.

Calendrier :

9 juillet 2024 : réunion de travail à l'école Bradfer avec les enseignants, le CTEAC, VdF et la médiathèque Jean Jeukens

Lundi 14 octobre et vendredi 18 octobre : visites guidées des élèves sur les sentiers de Vent des Forêts

5 novembre 2024 : réunion de travail à l'école avec l'artiste, les enseignants, le CTEAC, VdF et la médiathèque Jean Jeukens

Jeudi 27 novembre 2024 : première série d'ateliers avec l'artiste à l'école

Mardi 20 mars, mercredi 21 mars, jeudi 3 avril 2025 : découverte du travail d'auteur de Zemanel à la médiathèque Jean Jeukens

Jeudi 24 et vendredi 25 avril : deuxième série d'ateliers avec l'artiste à l'école

Jeudi 22 et vendredi 23 mai : troisième série d'ateliers avec l'artiste à l'école

Du lundi 2 au vendredi 13 juin : restitution à l'occasion du festival Créactions

Financeurs et partenaires (PROJET FEDERATEUR DAAC/DRAC) :

Un projet porté par le CTEAC Créactions et coordonné par Vent des Forêts, en partenariat avec la bibliothèque Jean Jeukens.

Avec le soutien financier de la DRAC Grand Est, de l'Académie de Nancy-Metz, du Département de la Meuse, de la Communauté de communes Meuse Grand Sud, de la commune de Bar-le-Duc et de l'école Bradfer.



Atelier ponçage et assemblage des barreaux des cages le 24 avril 2025 © VdF



Atelier découpe, peinture et assemblage des maisons et immeubles les 24 avril et 22 mai 2025 © VdF



Atelier pochoir pour le tracé des routes le 22 mai 2025 © VdF



« Les derniers lions », installation dans la cour de l'école Bradfer à Bar-le-Duc le 4 juin 2025 © VdF

Groupe scolaire et collège Les Avrils à Saint-Mihiel (55), avec l'artiste Delphine Dénéréaz

Biographie de Delphine Dénéréaz :

Depuis près de dix ans, Delphine Dénéréaz (1989) imagine des installations qu'elle produit grâce à une technique traditionnelle issue de la culture vernaculaire du Moyen-Âge, le « tapis de lirette ». Elle développe en parallèle une pratique sculpturale de tissage sur grille à grande échelle qui nourrit des environnements immersifs dans lesquels l'histoire de l'art ou des cultures ancestrales croisent avec jubilation les signes et les artefacts produits par la société contemporaine.

Public : 2 classes de maternelle, 5 classes d'élémentaire et 1 classe de 6^{ème}, 5 élèves de 3^{ème} soit 159 élèves

Projet « Tisser des liens » (49h d'ateliers) :

Le projet « tisser des liens » est né du souhait partagé par l'école et le collège de mener un projet artistique collectif qui réunisse des élèves de différentes classes d'âge autour de la pratique du tissage. La production de tableaux tissés s'articule autour de la thématique des émotions, abordée aussi bien à l'école primaire qu'au collège, notamment en classe de langues vivantes anglais et allemand.

Avec l'artiste Delphine Dénéréaz, les élèves ont été initiés à la technique dite du « tapis de lirette », qui consiste à tisser à partir de bandes de tissus recyclés. Les tissus ont été préalablement collectés et découpés par les familles des élèves et par les bénévoles de l'association Vent des Forêts.

Les élèves de maternelle et de primaire ont réalisé de manière collaborative de grandes lettres qui viennent former des mots liés aux émotions ainsi que trois grands formats, tissés à 208 mains.

Les élèves de CM1/CM2 et de 6^{ème} A ont créé produits des bulles de BD géantes liées aux émotions, en anglais, en français et en allemand. En amont de la venue de l'artiste, les élèves ont étudié des exemples de tapisserie dans l'histoire de l'art, mais aussi la manière dont des artistes contemporains ont pu s'emparer des techniques de tissage. Avec leurs enseignantes de langues vivantes et d'art plastique, les élèves ont choisi des émotions et ont imaginé des motifs associés : phylactères, lettrages, idéogrammes et émoticônes. Avec l'artiste, ils ont exploré deux techniques de tissage : le tissage sur grillage et le tissage à partir d'un petit métier à tisser réalisés par leur soin.

L'artiste Delphine Dénéréaz a été interviewé par les élèves de 3^{ème} du groupe web radio.

Les productions des élèves et de l'artiste sont exposées dans les vitrines des commerces de Saint-Mihiel durant le mois d'octobre 2025. Celles-ci devraient circuler dans le reste du Département en 2025-2026, notamment dans les LAC des collèges.

Calendrier :

Mercredi 26 juin 2024 : réunion de travail à l'école avec la directrice, l'artiste et VdF

Jeudi 27 juin 2024 : réunion de travail au collège avec les enseignants d'arts plastiques et de langue, l'artiste et VdF

Lundi 4 novembre 2024 : réunion de travail en visio avec les enseignants de l'école et du collège, l'artiste et VdF

Lundi 13 janvier 2025 : séance de travail commune avec les CM1/CM2 et les 6^{ème} au collège

Du lundi 20 au vendredi 24 janvier 2025 : première semaine d'ateliers avec l'artiste

Du lundi 3 au vendredi 7 mars 2025 : deuxième semaine d'ateliers avec l'artiste

Vendredi 7 mars 2025 : vernissage de l'exposition au LAC du collège Les Avrils

Lundi 30 juin 2025 : vernissage de l'exposition à l'école Les Avrils

Financeurs et partenaires (PROJET FEDERATEUR DAAC/DRAC et PROJET TERRE DE CULTURES) :

Un projet porté par le groupe scolaire et le collège Les Avrils et coordonné par Vent des Forêts. Avec le soutien financier de la DRAC Grand Est, du Pass Culture (Education Nationale), de l'Académie de Nancy-Metz, de la Communauté de communes du Sammiellois et du groupe scolaire Les Avrils.





Ateliers tissage avec l'artiste Delphine Dénéréaz à l'école Les Avrils et au collège Les Avrils à Saint-Mihiel © VdF / Delphine Dénéréaz



« Tisser des liens », exposition dans le LAC du collège Les Avrils le 7 mars 2025 et à l'école Les Avrils le 30 juin 2025 © VdF



Plan de travail pour la mise en place des œuvres des élèves dans les vitrines des commerces de Saint-Mihiel © VdF



Présentation des œuvres tissées des élèves de primaire et de collège réalisées avec l'artiste Delphine Dénéréz dans les commerces de Saint-Mihiel © VdF

Saint-Mihiel

Ecoliers et collégiens s'unissent pour une exposition commune



Si le projet, l'artiste et les partenaires ont été présentés par les directrices du collège et de l'école primaire des Avrils, ce sont surtout les élèves qui ont été applaudis pour cette « bulle tissée d'émotions », comme l'a si bien présenté leur professeur d'arts plastiques.

L'exposition « Tisser des liens » a été inaugurée dans l'espace culturel « Echo d'Art » du collège Les Avrils. Fruit d'une collaboration entre CMI/CM2, 6^e et l'artiste Delphine Dénéreaz, elle met en lumière un travail créatif mêlant textile et expressions artistiques.

Parents, élèves et élus se sont réunis pour le vernissage de l'exposition « Tisser des liens », présentée dans l'espace culturel Echo d'Art du collège Les Avrils. Ce projet artistique collaboratif a mobilisé les élèves de l'école Les Avrils, les élèves de 6^e A du collège et l'artiste plasticienne Delphine Dénéreaz, à travers huit journées d'ateliers de prati-

que artistique. L'association Vent des Forêts a assuré la coordination et invité l'artiste à concevoir une œuvre collective intitulée *Le Palais d'Harmonia*. Cette création, élaborée à partir de dessins, découpes et tressages textiles, a impliqué les élèves et leurs familles; ces dernières ayant apporté et préparé les matériaux nécessaires.

L'art au service des émotions et du langage

Sous la direction de M^{me} Thomann, professeure d'arts plastiques, et en collaboration avec les enseignants de langues, les élèves ont exploré diverses techniques de tissage, notamment celle du « tapis de liette », utilisant des bandes de tissus recyclés.

L'objectif était de créer des passerelles entre les langues et les cultures, tout en expérimentant des modes d'expression variés. Les plus jeunes ont travaillé sur les émotions et les expressions, tandis que les élèves de CMI/CM2 et de 6^e A ont intégré des références à la bande dessinée dans leurs réalisations.

Le résultat, exposé à la galerie Echo d'Art, illustre avec force la symbolique du lien tissé, tant au niveau matériel qu'humain.

Les visiteurs ont été impressionnés par cette création collective, reflet d'un travail minutieux et d'une belle dynamique artistique.

L'exposition est visible sur rendez-vous au collège Les Avrils.

Article du dimanche 16 mars 2025 dans l'Est Républicain

Saint-Mihiel

Tisser des liens, à voir jusqu'à jeudi

Jusqu'au 20 novembre, douze commerces de la rue Basse-des-Fosses et rue du Four présentent les travaux des élèves de l'école primaire et du collège Les Avrils. L'exposition Tisser des liens est née du souhait partagé par l'école et le collège de mener un projet artistique collectif qui réunisse des élèves de différentes classes d'âge autour de la pratique du tissage.

Les passants peuvent voir dans les vitrines des bulles de BD géantes et des mots colorés évoquant la joie, la colère, l'amour. 154 élèves de primaire et du collège Les Avrils ont participé au projet, impliquant huit journées avec l'artiste Delphine Dénéreaz, invi-

tée par le centre d'art Vent des Forêts, de janvier à mars 2025. Sans oublier un travail en classe avec neuf enseignants de primaire, d'arts plastiques et de langues vivantes.

Les œuvres ont été produites à partir de tissus de récupération collectés et découpés par les familles des élèves, les bénévoles de l'association Vent des Forêts et les membres du club de couture Les Pénélopes à Saint-Mihiel.

Les œuvres des élèves avaient déjà été exposées au collège et au groupe scolaire Les Avrils avant les vacances d'été.

Le projet a été coordonné par Vent des Forêts et financé par la DRAC Grand Est, le Pass Culture



Les commerces sammiellois exposent les productions artistiques des élèves.

re, l'Académie de Nancy-Metz, la Codecom du Sammiellois et le groupe scolaire Les Avrils.

Article du mardi 18 novembre 2025 dans l'Est Républicain

Art et culture



« Tisser des liens »

Les commerces de Saint-Mihiel ont exposé les productions artistiques des élèves de primaire et du collège

Durant le mois d'octobre et jusqu'à mi-novembre, les commerces de la rue Basse-des-Fosses et de la rue du Four ont présenté les travaux des élèves de l'école maternelle et élémentaire Les Avrils, associés aux élèves de 6^{ème} du collège Les Avrils. Les passants ont pu voir dans les vitrines des bulles de BD géantes et des mots colorés en français, en anglais et en allemand évoquant les émotions, joie, colère, amour.

Ces travaux ont été réalisés grâce à l'intervention de l'artiste Delphine Dénéreaz, invitée par le centre d'art Vent des Forêts. 154 élèves de primaire et du collège ont participé au projet, impliquant 8 journées d'ateliers pratiques avec l'artiste de janvier à mars 2025, des temps de rencontre entre élèves de primaire et collégiens et un travail en classe avec 9 enseignants de primaire, d'arts plastiques et de langues vivantes. Les œuvres ont été produites à partir de tissus de récupération collectés et découpés par les familles des élèves, les bénévoles de l'association Vent des Forêts et les membres du club de couture Les Pénélope à Saint-Mihiel.

Les œuvres des élèves ont été exposées au collège Les Avrils du 7 mars au 2 juin 2025 et au groupe scolaire Les Avrils du 26 juin au 4 juillet 2025. Après les vitrines des commerces de Saint-Mihiel, ces tableaux tissés seront présentés dans des établissements scolaires de la Communauté d'Agglomération de Bar-le-Duc Sud Meuse, dans le cadre du Contrat Territorial d'Éducation Artistique et Culturelle (CTEAC).

« Tisser des liens » est né du souhait partagé par l'école et le collège de mener un projet artistique collectif qui réunisse des élèves de différentes classes d'âge autour de la pratique du tissage. Il a été coordonné par Vent des Forêts et financé par la DRAC Grand Est (ministère de la Culture), le Pass Culture (ministère de l'Éducation Nationale), la DAAC Académie de Nancy-Metz, la Communauté de Communes du Sammiellois et le groupe scolaire Les Avrils.

Merci aux commerces qui ont participé à cette aventure !



Article dans le bulletin municipal de Saint-Mihiel du mois de novembre 2025

Vent des Forêts reçoit le soutien du ministère de la Culture- DRAC Grand Est, de la Région Grand Est, du Conseil départemental de la Meuse, de la Communauté de Communes De l'Aire à l'Argonne, des villages de Dompcevrin, Fresnes-au-Mont, Lahaymeix, Pierrefitte-sur-Aire, Nacey-sur-Aire et de Ville-devant-Belrain.

Ecole Les Capucins à Commercy (55), avec l'artiste Julien Marmar

Biographie de Julien Marmar :

Après un DNA à l'école des Beaux-Arts d'Aix-en-Provence, Julien Marmar (1994) est diplômé d'un master à la HEAR de Strasbourg en 2017. En 2021, il obtient avec Thami Nabil la mention spéciale du prix Révélation Art Urbain ADAGP / Palais de Tokyo. Sa pratique prend de nombreuses formes (dessin sur des cahiers d'écolier, peinture murale, graff, dessin animé, pochettes d'album, fanzines...), qui découlent toutes du dessin. Dans son travail, Julien Marmar imagine un monde urbain et coloré où il met en scène des objets surréalistes. Ses personnages prennent vie dans des décors qui ressemblent à ceux des dessins animés avec lesquels l'artiste a grandi.

Public : 6 classes du CP au CM2, soit 126 élèves

Projet « Le graff s'invite à l'école » (40h d'ateliers) :

Tout au long de l'année, les élèves découvrent en classe le travail d'artistes urbains reconnus tels que Keith Harring ou Banksy. Avec Julien Marmar, les élèves réalisent une grande fresque murale dans la cour de l'école. L'artiste peint des personnages grands formats en lien avec les apprentissages scolaires : musique, écriture et lecture, sport et arts plastiques. Les élèves participent à la création du décor entre les personnages : architectures et devantures de commerces pour les CM1-CM2, animaux et végétaux pour les CE1-CE2, fleurs à partir de pochoirs pour les CP.

Les ateliers s'organisent en plusieurs étapes : découverte du travail de Julien Marmar et de références artistiques proposées par celui-ci, croquis préparatoires en classe avec l'artiste et avec les enseignants, peinture de la trame de la fresque par l'artiste (avec l'aide de trois jeunes en mission de service civique à l'école et à Vent des Forêts), peinture de la fresque avec l'ensemble des élèves.

Calendrier :

10 octobre 2024 : réunion de travail à l'école Les Capucins avec les enseignants, VdF et l'artiste

Du lundi 31 mars au vendredi 4 avril 2025 : première semaine d'ateliers avec l'artiste

Du lundi 12 au vendredi 16 mai 2025 : deuxième semaine d'ateliers avec l'artiste

Lundi 2 juin, jeudi 5 juin, jeudi 26 juin 2025 : visites guidées des élèves sur les sentiers de Vent des Forêts

Vendredi 27 juin 2025 : restitution du projet et choral de l'école en présence de l'artiste, des familles et des partenaires

Financeurs et partenaires (PROJET FEDERATEUR DAAC/DRAC) :

Un projet porté par le CTEAC de Commercy Void Vaucouleurs et coordonné par Vent des Forêts. Avec le soutien financier de la DRAC Grand Est, de l'Académie de Nancy-Metz, du Département de la Meuse, de la Communauté de communes de Commercy Void Vaucouleurs et de l'école Les Capucins.



Vent des Forêts reçoit le soutien du ministère de la Culture- DRAC Grand Est, de la Région Grand Est, du Conseil départemental de la Meuse, de la Communauté de Communes De l'Aire à l'Argonne, des villages de Dompcevrin, Fresnes-au-Mont, Lahaymeix, Pierrefitte-sur-Aire, Nicey-sur-Aire et de Ville-devant-Belrain.



Préparation du mur par l'artiste Julien Marmar et par deux jeunes en mission de service civique à Vent des Forêts © VdF



Atelier dessin en classe et atelier peinture murale dans la cour de l'école Les Capucins à Commercy © VdF



Restitution du projet « Le graff s'invite à l'école » avec l'artiste Julien Marmar à l'école Les Capucins à Commercy le 27 juin 2025 © VdF

Vent des Forêts reçoit le soutien du ministère de la Culture- DRAC Grand Est, de la Région Grand Est, du Conseil départemental de la Meuse, de la Communauté de Communes De l'Aire à l'Argonne, des villages de Dompcevrin, Fresnes-au-Mont, Lahaymeix, Pierrefitte-sur-Aire, Nicey-sur-Aire et de Ville-devant-Belrain.



Collège Jacques Prévert à Bar-le-Duc, classe CHAAP 2024-2025

Public : 20 élèves de 6^{ème} et 16 élèves de 5^{ème}

Projet :

Depuis la rentrée scolaire 2023-2024, le collège Jacques Prévert a mis en place la première Classe à Horaires Aménagés Arts Plastiques en Meuse, avec comme thématique les arts de la gravure et les techniques d'impression. A terme, les élèves de tous les niveaux pourront bénéficier de 2 heures d'arts plastiques supplémentaires par semaine.

Dans ce cadre, une convention de partenariat a été mise en place entre le collège, Vent des Forêts et le Département de la Meuse afin de permettre : la découverte des parcours et des œuvres de Vent des Forêts par les élèves ; la rencontre avec des artistes invités par Vent des Forêts en classe ; le prêt d'œuvre par Vent des Forêts pour le LAC (Lieu d'Art et de Culture) du collège.

Calendrier :

19 novembre 2024 : intervention de l'artiste Elias Klein auprès des élèves volontaires de 6^{ème}

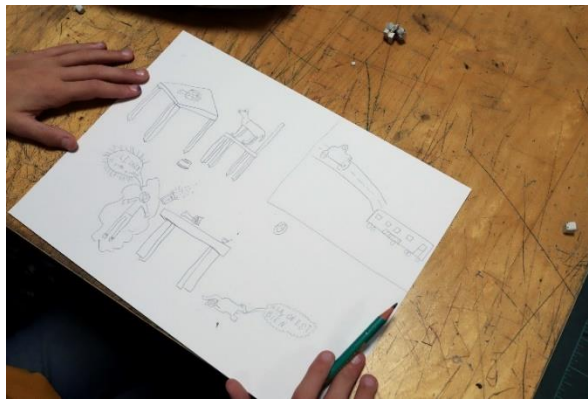
22 avril 2025 : intervention de l'artiste Pier Sparta auprès des élèves volontaires de 6^{ème}

24 avril 2025 : intervention de l'artiste Antoine Marquis auprès des élèves volontaires de 5^{ème}

20 mai 2025 : visite des élèves du collège Jacques Prévert sur les sentiers de Vent des Forêts

Financeurs et partenaires (CHAAP) :

Pass Culture, Académie de Nancy-Metz, Département de la Meuse, collège Jacques Prévert, Vent des Forêts



Présentation son travail par l'artiste Elias Klein et atelier dessin autour du rêve et du souvenir le 19 novembre 2024 © VdF



Présentation son travail par l'artiste Pier Sparta et atelier bas-relief autour des 4 saisons le 22 avril 2025 © VdF



Présentation son travail par l'artiste Antoine Marquis et atelier linogravure autour des arts décoratifs le 24 avril 2025 © VdF

Actions à destination des publics spécifiques

Centre de détention de Saint-Mihiel (55), avec l'artiste Julien Marmar

Biographie de Julien Marmar :

Après un DNA à l'école des Beaux-Arts d'Aix-en-Provence, Julien Marmar (1994) est diplômé d'un master à la HEAR de Strasbourg en 2017. En 2021, il obtient avec Thami Nabil la mention spéciale du prix Révélation Art Urbain ADAGP / Palais de Tokyo. Dans son travail, Julien Marmar imagine un monde urbain et coloré où il met en images des scènes et des objets surréalistes. Sa pratique de peinture prend de nombreuses formes, qui découlent toutes du dessin, pour lequel il emploie des gestes communs. Beaucoup de couleurs saturées ses pages. Les scènes et les histoires qui se déploient au fil des pages sont souvent imprégnées de violence. Ces personnages prennent vie dans des décors qui ressemblent à ceux des dessins animés avec lesquels l'artiste a grandi.

Public : 6 détenus volontaires hommes.

Projet « Peinture sur bois » (42h d'ateliers, dont 24h en détention) :

L'artiste Julien Marmar est intervenu auprès de six détenus volontaires du centre de détention de Saint-Mihiel. Les détenus ont été invités à illustrer un vœu, un souhait. Pigeon voyageur, colombe, phœnix, la figure de l'oiseau est récurrente et symbolise le renouveau, la paix, la liberté ou la transmission de messages. Les ateliers ont été organisés en plusieurs étapes : découverte d'œuvres, croquis préparatoires, peinture des panneaux en bois. En parallèle des ateliers en prison, l'artiste a installé un atelier de peinture dans la bibliothèque de Saint-Mihiel, au milieu des livres, puis dans le Café Vent des Forêts à Lahaymeix. Les panneaux, qui évoquent par leurs formes des enseignes médiévales, ont été suspendues entre deux arbres, formant une œuvre collective visible par le grand public (n°263).

Calendrier :

Du 8 avril au 6 mai 2025 : ateliers de pratique artistique au centre de détention de Saint-Mihiel

26-27 avril 2025 : présentation des travaux en cours lors des portes ouvertes des Ateliers Vent des Forêts à Lahaymeix

12 juillet 2025 : inauguration des œuvres produites à Vent des Forêts, dont l'œuvre collective réalisée avec les détenus

Financeurs et partenaires (PROJET FEDERATEUR DAAC/DRAC) :

Un projet porté et coordonné par le SPIP 55 et Vent des Forêts. Avec le soutien financier de la DRAC Grand Est, de la DISP Grand Est, du SPIP 55 et de Vent des Forêts.





Atelier peinture sur bois avec l'artiste Julien Marmar au centre de détention de Saint-Mihiel © VdF

Dimanche 3 août 2025

Été Région 29

Le bon plan du jour

Lahaymeix

Vent des Forêts, bien plus qu'un simple parc d'exposition

Vingt-huitième saison de Vent des Forêts à Lahaymeix, sept nouvelles œuvres proposées par de jeunes artistes français et internationaux, le centre culturel extérieur est l'un des lieux à ne pas manquer cet été. L'association a connu, comme chaque année, une organisation difficile, qui permet aux spectateurs de vivre la meilleure expérience possible.

Ce n'est pas un musée, c'est une exploration. L'association Vent des Forêts, avec l'aide des communes environnantes et l'ONF (Office national des forêts), de jeunes artistes venus de partout dans le monde proposent sept nouvelles œuvres venant s'ajouter aux 260 autres, présentes depuis 1997. Chaque artiste produit selon le contexte, son style et la vision de sa représentation du monde. Un projet qui prend plusieurs mois, pour obtenir l'organisation la plus réussie.

● « Apporter du bonheur »
Vent des Forêts est accessible pour tout le monde, sur sept différents sentiers/parcours,

L'œuvre n° 263 *Même l'oiseau en cage chante* de Julien Marmar, inspirée des enseignes du Moyen Âge, en collaboration avec des détenus volontaires du centre de Saint-Mihiel.

couvert par six villages qui abritent les artistes pendant leur venue. Avec plus de quarante-cinq kilomètres de sentiers, certaines œuvres mettent parfois plus de temps à être trouvées. « Si les œuvres sont situées plus loin ou sont plus difficiles à trouver, c'est volontaire », affirme Pascal Yonet, directeur de l'association. Ces

œuvres ne sont pas des choses qu'on pourrait trouver sur un bord de route. C'est pour cela qu'il faut parfois chercher. » Pour les moins observateurs, pas d'inquiétude. Quand les sentiers camouflent les projets, des indications peuvent vous aider à retrouver votre chemin. Ce qui compte le plus pour l'équipe Vent des Forêts, ce

n'est pas seulement la créativité des artistes, mais surtout gagner l'intérêt des visiteurs. « L'enjeu est d'apporter du bonheur dans les choses simples mais tellement importantes : la marche, l'art, la nature... Se détacher un peu des écrans, dans une société où on ne vit plus qu'avec cela », se réjouit le président. La volonté de l'associa-

tion est également de faire prendre conscience que la nature doit être respectée.

● « Travail minutieux »

Le 12 juillet a eu lieu l'inauguration de la vingt-huitième édition de Vent des Forêts. Sept nouvelles pièces, réparties un peu partout dans le centre d'art. La conception des œuvres n'est pas complètement préparée à l'avance. « Nous prenons en compte l'emplacement, les matériaux utilisés, la luminosité, l'accessibilité et nous n'hésitons pas à modifier certains chemins de sentiers s'il le faut. C'est un travail très minutieux qui dure depuis février », insiste Pascal Yonet, en charge de trouver les jeunes artistes.

Cette année, les artistes proposent des projets bien différents, passant de dessins créés en collaboration avec des détenus à des sculptures suspendues, tenues par des chênes. Pendant toute l'année, Vent des Forêts compte plus 30 000 visiteurs, donc soyez le prochain à fouler ces terres artistiques meusiennes, 100 % ouvertes entre mars et septembre.

● Tom Delavalle

Article du 3 août 2025 dans l'Est Républicain

Vent des Forêts reçoit le soutien du ministère de la Culture- DRAC Grand Est, de la Région Grand Est, du Conseil départemental de la Meuse, de la Communauté de Communes De l'Aire à l'Argonne, des villages de Dompcevrin, Fresnes-au-Mont, Lahaymeix, Pierrefitte-sur-Aire, Nacey-sur-Aire et de Ville-devant-Belrain.

Des ateliers participatifs avec les artistes en résidence

En 2025, sept artistes en résidence de recherche et de création ou de production à Vent des Forêts ont mené des ateliers participatifs avec des habitants ou avec des structures d'accueil de publics, dans les locaux de l'association Vent des Forêts à Lahaymeix ou à l'extérieur.

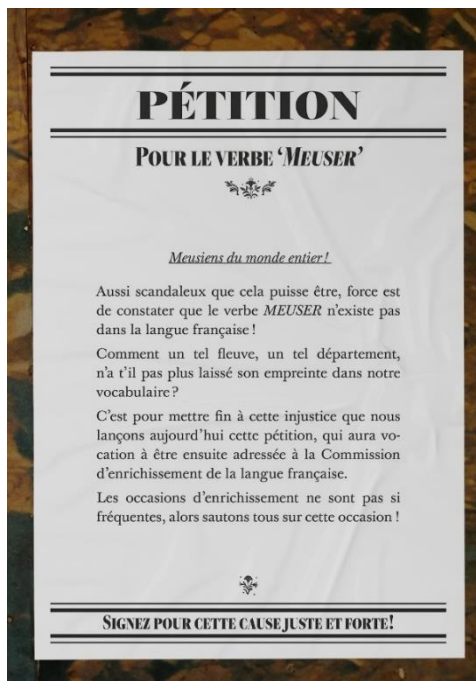
**Cécile Portier, autrice,
brodeuse, crocheteuse, tiendra
permanence
au Café Vent des Forêts
à Lahaymeix**



Pour vous raconter des histoires, écouter les vôtres,
et tenir pour vous une épicerie un peu particulière ...

Venez la rencontrer de 12 h à 18 h
- du lundi 17 au vendredi 21 mars
- du lundi 24 au dimanche 30 mars
- du mercredi 23 au mercredi 30 avril
- du samedi 5 au dimanche 13 juillet

Cette résidence avec Cécile Portier est pensée en articulation avec le projet Mycélium 800,
portée par l'act Scène nationale de Bar-le-Duc bénéficiaire du programme Cura.



Créations participatives au Café Vent des Forêts avec l'artiste Cécile Portier © VdF



Atelier céramique modelage animé par l'artiste Vincent Cardoso auprès des bénévoles de l'association Au fil de l'Aire à Lahaymeix © VdF



Atelier participatif avec l'artiste Elias Klein dans le cadre de son exposition à la Maison Vent des Forêts les 26 et 27 avril 2025 © VdF

Vent des Forêts reçoit le soutien du ministère de la Culture- DRAC Grand Est, de la Région Grand Est, du Conseil départemental de la Meuse, de la Communauté de Communes De l'Aire à l'Argonne, des villages de Dompcevrin, Fresnes-au-Mont, Lahaymeix, Pierrefitte-sur-Aire, Nicey-sur-Aire et de Ville-devant-Belrain.



Atelier participatif pour la production de l'œuvre *Juste Être* de Masami (n°268) les 26 et 27 avril 2025 à Lahaymeix © VdF



Atelier tournage avec l'artiste Théophile Stern dans le cadre des Ateliers ouverts à Vent des Forêts les 26 et 27 avril 2025 © VdF



Atelier céramique animé par l'artiste Angéline Dubois auprès des résidents du Pôle habitat de l'ADAPEI de la Meuse à Bar-le-Duc © Angéline Dubois



Atelier céramique animé par l'artiste Emmanuelle Krieger auprès des bénévoles de l'association Au fil de l'Aire à Lahaymeix © VdF/Demian Letinois

Des visites accompagnées et des formations sur les sentiers

Les visites accompagnées de Vent des Forêts sont plébiscitées par les enseignants, éducateurs et animateurs ; elles constituent une réelle opportunité pour sensibiliser les élèves à l'art contemporain et offrent aux enseignants un outil pour aborder les programmes. Les publics sont accueillis et guidés par la personne en charge de l'EAC à Vent des Forêt, épaulée par des jeunes en mission de service civique ou en stage formés à la médiation culturelle sur les sentiers, ou par des bénévoles de l'association. Les publics concernés sont principalement des publics scolaires (de la maternelle au lycée professionnel), mais aussi des publics extrascolaires (centres de loisirs), étudiants (BTS, écoles d'art et universités), des publics dit « spécifiques » (enfants et adultes en situation de handicap, personnes sous main de justice) et des entreprises, des associations et des centres d'art. Les publics sont principalement originaires de Meuse et de la Région Grand Est.

La responsable EAC organise conjointement avec la DAAC Académie de Nancy-Metz et la DSDEN de la Meuse des journées de formation à destination des enseignants du 1^{er} et 2nd degré.

Durant l'année 2025, Vent des Forêts a guidé 1 300 personnes sur les sentiers (contre 940 en 2024, 1 800 en 2023, 1 200 en 2022 et 1 300 en 2021).

Depuis l'automne 2024, Vent des Forêts propose des activités nature en partenariat avec l'animatrice Floriane Bouquet (Saint-Maurice-sous-les-côtes, 55). Diplômée en arts appliqué et en éducation à l'environnement, Floriane Bouquet conçoit et anime des activités créatives et ludiques en lien avec la nature, le paysage et les œuvres de Vent des Forêts.



Collège Théodore Monod de Villurupt (54) sur le Court circuit de Vent des Forêts le 24 avril 2025 © VdF



Ecole Le petit prince de Naives-Rosières (55) sur le circuit des 3 Fontaines le 23 mai 2025 © VdF



Activité nature proposé par Floriane Bouquet à l'association Elan Argonne, qui accompagne des personnes en situation de handicap © VdF

PUBLICS SCOLAIRES

école maternelle de Montier-en-Der	52	57 élèves de la PS à la GS	
école maternelle de la Reine Louise, Nomeny	54	59 élèves	
Ecole maternelle Jean Rostand, Commercy	55	51 élèves de MS et de GS	
école Pergaud-Pagnol de Revigny-sur-Ornain	55	81 élèves de la GS au CM2	
école La Spinière, Toul	54	50 élèves de CP et de CE1	
école Le petit prince, Naives-Rosières	55	52 élèves du CP au CM2	
école François Laux, Longeville-en-Barrois	55	45 élèves de la TPS à la GS	
école Edmond Laguerre, Bar-le-Duc	55	139 élèves de GS au CM2, dont 5 UEMA (unité d'enseignement maternelle autisme)	
Ecole Jean Cocteau, Bar-le-Duc	55	72 élèves de GS, CP et CM2	
école Les Capucins, Commercy	55	126 élèves du CP au CM2	Projet fédérateur 2024-2025 avec l'artiste Julien Marmar
école Les Fusains, Cousances-les-Forges	55	83 élèves du CP au CM2	
école du Bonh'aire, Pierrefitte-sur-Aire	55	40 élèves du CE2 au CM2	
école de Contrison	55	45 élèves	
collège Jacques Prévert, Bar-le-Duc	55	48 élèves de 6 ^{ème} et de 5 ^{ème} , dont 12 SEGPA	CHAAP
collège Théodore Monod, Villerupt	54	32 élèves de 4 ^{ème} et de 3 ^{ème} , dont 5 élèves en situation de handicap	
collège Notre Dame, La Flèche	72	39 élèves	
TOTAL NOMBRE D'ELEVES		1 019 élèves	

PUBLICS JEUNES EN FORMATION issus d'établissements sous la tutelle du ministère de l'agriculture

Maison Familiale et Rurale, Commercy	55	15 adolescents	
CFA Courcelles-Chaussy	57	35 apprentis	

PUBLICS ETUDIANTS

ANRT, Nancy	57	14 étudiants	
HEAR, Strasbourg	67	27 étudiants	

PUBLICS JEUNES HORS TEMPS SCOLAIRES

CIAS de l'Aire-à-l'Argonne	55	36 enfants de 3 à 11 ans	3 activités nature sur mesure durant les mercredis récréatifs
Familles rurales, Clermont-en-Argonne	55	80 enfants de 3 à 11 ans	
Codecom de l'Argonne Champenoise	51	14 jeunes de 12 à 17 ans	
TOTAL JEUNES HTS		130 jeunes hors temps scolaires	

PUBLICS SPECIFIQUES

Institut thérapeutique éducatif et pédagogique (ITEP), Commercy	55	20 personnes	
TESF – Les Foyers de l'Argonne	55	24 personnes en situation de handicap	
IME, Bar-le-Duc	55	10 jeunes en situation de handicap	

PROFESSIONNELS

La Few	68	15 bénévoles et salariés de l'association	
Centre Bang	CA	4 salariés du centre Bang, 2 artistes, 2 représentants du ministère de l'Education du Québec	
Cité internationale de la langue française de Villers-Cotterêts	02	5 salariés de la cité, dont le directeur	

En parallèle, des dizaines de groupes scolaires extra-scolaires (centres de loisirs) cheminent librement chaque année sur les sentiers, à la découverte des œuvres exposées en forêt. Dans ce contexte, Vent des Forêts assure ponctuellement l'accompagnement à la préparation de ces sorties lorsque les équipes enseignantes se manifestent, en les orientant vers les lieux adaptés au jeune public et vers les contenus pertinents.

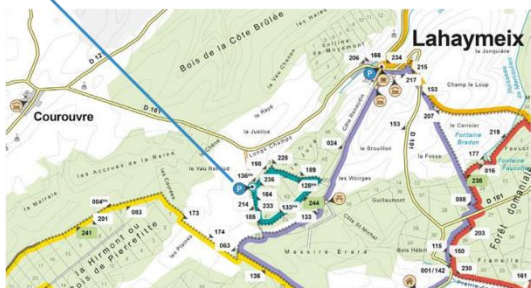
Des supports pédagogiques et ludiques à destination des scolaires et du grand public

En 2025, les carnets de visite, qui permettent aux enseignants de préparer leur visite à Vent des Forêts et de découvrir les sentiers en autonomie sont remaniés, en intégrant davantage de ressources iconographiques. Les carnets de visite du Court circuit et du circuit des 3 Fontaines sont disponibles au téléchargement sur le site web de Vent des Forêts.

Rendez-vous sur le Court circuit

Depuis la route D101, à mi-distance entre Lahaymeix et Courouvre, prendre le chemin blanc carrossable sur 50 m.

P



Pour vous repérer sur le Court circuit, suivez les flèches bleu turquoise.



Sur les sentiers, vous rencontrerez des cartels vert fluo, ils donnent des informations sur les œuvres.

Pour respecter les œuvres et la forêt, adoptez les bons gestes

Vous vous trouvez dans un espace forestier. Voici quelques règles pour votre sécurité et pour la préservation de l'environnement :



Restez bien sur les chemins balisés, respectez la faune et la flore : ne cueillez pas de fleurs ou de champignons, ne cassez les branches des arbres. Pour voir des animaux sauvages, évitez de faire trop de bruit.



Après un pique-nique ou un goûter, récupérez vos déchets et pensez au tri !



Il n'y a pas de sanitaires en forêt, prenez vos précautions en amont ou adaptez-vous sur place. Merci de conserver votre papier hygiénique usagé parmi vos déchets.



Les sentiers de Vent des Forêts ne sont pas surveillés. Comme les autres visiteurs, prenez soin des œuvres ! Avec un groupe d'enfants : ne pas toucher les œuvres (sauf invitation explicite), ne pas monter sur les œuvres.



236

Thomas SINDICAS (FR)

La Table des Vents, 2021

Matériaux : pierre de Senonville, acier, résine époxy

Thomas Sindicas crée une table de pierre gravée d'une rose des vents et de créatures merveilleuses de la forêt. A la manière d'une table d'orientation, l'œuvre invite à découvrir le paysage forestier alentour et à aller à la rencontre de ses mystérieux habitants.

- ❖ Sais-tu à quoi sert une rose des vents ? Elle désigne les 4 points cardinaux. Regarde celle gravée sur la table et pointe le Nord avec ton doigt.
- ❖ Reconnais-tu certains des personnages gravés sur la table ? Le cerf, le loup, le druide...
- ❖ Observe l'arbre orange : ses branches peuvent faire penser à des bois de cerf ou à des défenses de sanglier.

Cette œuvre est le support d'un jeu conçu entièrement par l'artiste. Le Jeu des 4 vents vous permettra de partir à l'aventure sur le Court circuit en famille.

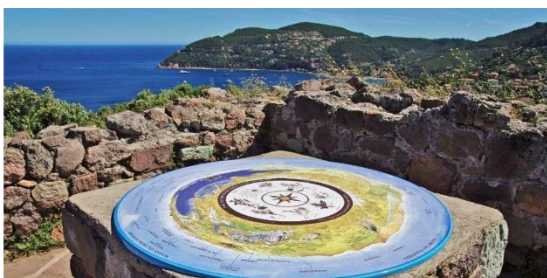


Table d'orientation du Parc départemental du San Peyre dans les Alpes Maritimes.



Etude des publics

Dans une volonté de mieux comprendre ses effets sur le territoire et ses publics, Vent des Forêts a initié en 2025 un travail de mesure d'impact, qui s'appuie notamment sur l'outil Impact Track, financé par la fondation RTE. Impact Track est une plateforme spécialisée dans l'analyse d'impact à destination des structures de l'économie sociale et solidaire.

Cet accompagnement vise à objectiver les retombées concrètes de l'action de l'association, par exemple en matière de lien social, ou d'attractivité culturelle, que cela soit au Café ou sur les sentiers. Il permet également de mieux valoriser les engagements de Vent des Forêts auprès de ses partenaires, institutions publiques et mécènes.

Plusieurs indicateurs ont été identifiés, comme la fréquentation des sentiers et des événements artistiques ou la satisfaction et les attentes des publics par exemple. Ces indicateurs ont ensuite été transformés en questionnaire, afin d'obtenir les réponses des visiteurs du Café et des sentiers.


Impact Track permet de centraliser, de visualiser et d'analyser ces données dans une logique d'amélioration continue. À terme, cette approche contribuera à mieux piloter l'action de l'association, à guider ses choix stratégiques et à appuyer ses demandes de financement.

Public cible : randonneurs et usagers du Café Vent des Forêts

Calendrier :

Jeudi 26 juin 2025 : atelier 3bis individuel

Financeurs et partenaires : Fondation RTE



Nom du projet: Vent des Forêts

Formulaire: Questionnaire aux promeneurs

Date :

Bonjour !

Si vous êtes déjà venu vous promener sur les sentiers Vent des Forêts, votre avis nous intéresse beaucoup.

Vos retours nous aideront à faire évoluer ce projet, à enrichir le parcours artistique et à continuer à faire vivre l'aventure, avec vous.

Le questionnaire est anonyme et ne vous prendra moins de 10 minutes.

Merci beaucoup pour votre participation !

L'équipe de Vent des Forêts et les bénévoles du Café.

Les réponses aux questions suivies de () sont obligatoires*

Profil du promeneur

1. Quel âge avez-vous ? * (sélectionner une option)

☐ 18-24 ans
☐ 25-34 ans
☐ 35-44 ans
☐ 45-54 ans
☐ 55-64 ans
☐ 65 ans et plus

2. Quel est votre genre ? * (sélectionner une option)

☐ Féminin
☐ Masculin
☐ Autre (précisez)

3. D'où venez-vous ? * (sélectionner une option)

☐ Du département de la Meuse (55)
☐ D'un autre département de la région Grand Est
☐ D'un autre département en France
☐ De l'étranger

Extrait du questionnaire à destination des randonneurs diffusé en 2025 © VdF

5. Projet Maison Vent des Forêts

Le Café de Lahaymeix

L'association Vent des Forêts souhaite poursuivre le développement de ses activités sur le territoire et de son attractivité touristique pour un meilleur accueil des publics. Pour ce faire, l'association a fait l'acquisition en octobre 2020 d'un bâtiment, ancien café emblématique avec espace agricole du village de Lahaymeix (55).

La réhabilitation complète du bâtiment, pour donner forme à la Maison Vent des Forêts renforcera l'important maillage territorial existant (habitants, artisans, entreprises locales...) et constituera de fait un pôle touristique identifié en Meuse (ambition architecturale, offre culture/nature qualitative) rayonnant à l'échelle de la Grande Région.

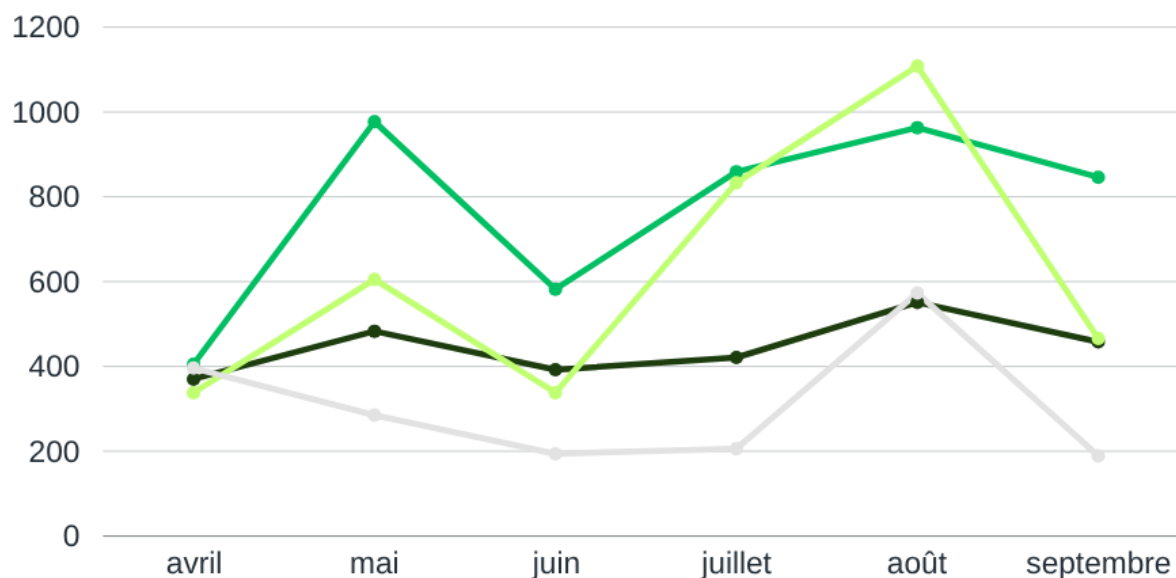


Le Café Vent des Forêts, à Lahaymeix (55) © VdF

Vent des Forêts reçoit le soutien du Ministère de la Culture– DRAC Grand Est, de la Région Grand Est, du Conseil départemental de la Meuse, de la Communauté de Communes de l'Aire à l'Argonne, des villages de Dompcevrin, Fresnes-au-Mont, Lahaymeix, Pierrefitte-sur-Aire, Nicey-sur-Aire et de Ville-devant-Belrain.

FRÉQUENTATION - CAFÉ

COMPARATIF 2022 - 2023 - 2024 - 2025



ANNÉE 2022

ANNÉE 2023

ANNÉE 2024

ANNÉE 2025

Nombre de clients entre avril et septembre 2025 : 2081

- Avril : 396
- Mai : 285
- Juin : 194
- Juillet : 206
- Août : 573
- Septembre : 189

Nombre de clients entre avril et septembre 2024 : 3688

- Avril : 338
- Mai : 605
- Juin : 338
- Juillet : 833
- Août : 1108
- Septembre : 466

Nombre de clients entre avril et septembre 2023 : 4632

- Avril : 405
- Mai : 977
- Juin : 582
- Juillet : 859
- Août : 963
- Septembre : 846

Ce comparatif sur une période donnée (période haute) concernant les taux de fréquentation du café entre l'été 2022, l'été 2023, l'été 2024 et l'été 2025 confirment l'attractivité. Une fréquentation en baisse entre 2024 et 2025 est à noter.

Les événements publics et rencontres professionnelles à la Maison Vent des Forêts

- Ateliers ouverts, les 26 et 27 avril 2025**

Le weekend du 26-27 avril, Vent des Forêts inaugure le premier bâtiment de la Maison Vent des Forêts en organisant des ateliers ouverts. Les visiteurs ont la possibilité de rencontrer les artistes en résidence de production ou de recherche et de voir leurs travaux en cours. Des ateliers participatifs sont organisés avec les artistes Masami, Elias Klein et Théophile Stern. Les visiteurs peuvent également découvrir la danse folklorique avec Christelle Barassi et la compagnie Cadéëm. A l'occasion de ces portes ouvertes, plusieurs œuvres d'artistes ayant collaboré avec Vent des Forêts – Shengshi Kong, Aurélie Ferruel et Stéphane Pelletier, Marguerite Li Garigue – ont été réactivées.



Ateliers de Vincent Cardoso, Théophile Stern et Julien Marmar Lahaymeix les 26 et 27 avril 2025 (55) © VdF



Exposition d'Elias Klein autour de la chasse ; stand de la Fondation du Patrimoine tenu par des bénévoles (55) © VdF



Atelier danse folklorique avec Christelle Barassi et la compagnie Cadéëm ; pique-nique tiré du sac (55) © VdF

- Fluxus Spring Camp, les 19 et 20 mai 2025**

- **Centre Bang (CA), du 20 au 22 mai 2025**

Du mardi 20 au jeudi 22 mai 2025, Vent des Forêts accueille une délégation de 8 personnes en provenance du Québec pour deux journées d'étude et de rencontres. Cette visite est organisée à l'initiative du Centre Bang dans le cadre d'un programme porté par le ministère de la Culture du Québec. Le groupe est composé de deux artistes (Charles Sagalane et Mériel Lehmann), de deux représentants du ministère de l'Éducation du Québec et de quatre personnes de l'équipe du Centre Bang, dont le directeur Patrick Moisan. Le mercredi 21 mai, la délégation participe à une rencontre autour de l'Éducation Artistique et Culturelle avec Anaïs Guédon, conseillère action culturelle et territoriale à la DRAC Grand Est, Isabelle Chiodo, conseillère pédagogique en arts à la DSDEN, chargée de mission à la DAAC Académie de Nancy Metz, Guillemette Pichon, coordinatrice du CTEAC Pays de Verdun et la responsable de l'EAC de Vent des Forêts. Le jeudi 20 mai, la délégation rencontre des représentants de l'ONF. La délégation québécoise est ensuite accueillie à la Cité internationale de la langue française à Villers-Cotterêts.



Table ronde autour de l'EAC le mercredi 21 mai 2025 ; rencontre avec l'ONF le jeudi 22 mai 2025 (55) © VdF

- **Cité internationale de la langue française de Villers-Cotterêts, le 23 septembre 2025**

- **Rando Aire'ween, 25 octobre 2025, évènement organisé par les Sapeurs-Pompiers de Pierrefitte sur Aire**



© VdF

Les travaux de la Tranche 1 : Ateliers de Stockages & de Productions

La publication d'un avis de passation de marché public en mai 2021 a permis à l'association de choisir le maître d'œuvre pour les phases à venir de la réhabilitation et des travaux de tous les espaces (toiture, ateliers, bureaux, espace pédagogique...). En collaboration avec le maître d'ouvrage Vent des Forêts assisté de la designer matali crasset, l'architecte Christian Vincent (Nancy, 54) assure cette mission dans les mois et années qui viennent pour permettre la réalisation des travaux.

La réalisation des ateliers production-stockage occupe l'espace des deux granges mitoyennes à celle transformée en rue couverte. Elle fait l'objet de travaux de démolition et de reconstruction. Le bâti existant en murs de pierres et charpente bois ne peut pas être restauré, présentant d'importants désordres structurels. Il est en partie démoli et reconstruit en préservant le volume des constructions actuelles et de manière à répondre aux besoins et usages de l'association. Le programme se développe sur deux niveaux. Il comporte un espace de stockage, deux ateliers de production, le local technique de la chaufferie bois et un espace sanitaire.

Sur le plan gros œuvre, le mur mitoyen doit être doublé par une structure métallique afin d'assurer la stabilité des ouvrages. Une nouvelle charpente et une couverture métallique sont réalisées en reprenant les dimensions de la volumétrie des bâtiments existants et tout en conservant une écriture architecturale « agricole ».

Au rez-de-chaussée, l'espace de stockage est de deux types : une zone dédiée aux œuvres des artistes et une zone d'entreposage de matériel et matériaux pour la réalisation et la maintenance des œuvres et des sentiers.

L'espace de stockage bénéficie d'une grande hauteur. Il est équipé d'étagères spécifiques permettant de recevoir de lourdes charges et d'un magasin pour le stockage d'outillage et de matériel gérés par le chargé de production. Cet espace est accessible directement depuis l'usoir par une grande porte.

Sur l'arrière, l'atelier de production permet aux artistes en résidence de concevoir et réaliser en partie leurs œuvres. Il est accessible par l'espace de stockage et par la rue intérieure et s'ouvre sur une dalle extérieure côté jardin.

L'espace de stockage et l'espace de production au rdc sont séparés par un bloc maçonné qui reçoit la chaufferie et les sanitaires ménageant deux accès latéraux entre ces espaces.

A l'étage, l'atelier workshop, un espace hybride dédié aux travaux de petits formats et de finition, notamment des productions « Vent des forêts ». Il est un élément singulier du projet, perceptible en tant que boîte de bois autonome et accueillante, petite maison ou cabane dans la grande maison Vent des forêts. Cet atelier est réalisé par une construction en mur ossature bois, surélevée par une charpente métallique. Il se prolonge par une plateforme dans l'espace de stockage, accessible par un escalier depuis le rdc. L'atelier workshop, isolé et chauffé, peut également permettre l'installation temporaire sur site de l'équipe Vent des forêts ou de recevoir un groupe de travail dans le cadre d'ateliers pédagogiques ou de séminaires.

Les façades existantes des granges sont démolies et reconstruites en réinterprétant la typologie des façades de granges locales : sur l'avant, la grande porte en bois centrale coulissante donne accès au bâtiment et s'ouvre sur l'usoir, configuration urbanistique singulière au village de Lahayeix. La façade arrière, actuellement en pierres, est démolie et remplacée par une façade bois en retrait rappelant les façades arrière en bois de fermes meusiennes.

La chaufferie bois produit le chauffage pour l'ensemble des bâtiments.

Un espace sanitaire avec douche est situé en RDC. Les ateliers respectent les normes énergétiques et environnementales. La mise en œuvre de matériaux biosourcés est privilégiée en termes d'isolation et de construction.



DEMOLITION GROS ŒUVRE	Entreprise CH. Bâtiment, Les Hauts-de-Chée (55000)
CHARPENTE METALLIQUE	Entreprise Vignot, Vignot (55200)
CHARPENTE BOIS & BARDAGE	Entreprise Menuiserie et Agencement du Saulnois, Château-Salins (57170) Entreprise Otenin, Neuville-en-Verdunois (55260)
COUVERTURE TUILES	Entreprise Otenin, Neuville-en-Verdunois (55260)
MENUISERIE EXTERIEURE	Entreprise Menuiserie et Agencement du Saulnois, Château-Salins (57170)
DOUBLAGE ET PLAFOND	Entreprise Menuiserie et Agencement du Saulnois, Château-Salins (57170)
CHAUFFAGE & PLOMBERIE SANITAIRE	Entreprise Thouvenin, Marly (57155)
ELECTRICITE	Entreprise Elyris Electricité, Landrecourt-Lempire (55100)
METALLERIE	Entreprise Andomeo, Lemmes (55220)



La Maison Vent des Forêts, travaux printemps et été 2025 © Olivier Dancy



La Maison Vent des Forêts, travaux printemps et été 2025 © Olivier Dancy

Vent des Forêts reçoit le soutien du ministère de la Culture– DRAC Grand Est, de la Région Grand Est, du Conseil départemental de la Meuse, de la Communauté de Communes De l'Aire à l'Argonne, des villages de Dompcevrin, Fresnes-au-Mont, Lahaymeix, Pierrefitte-sur-Aire, Nicey-sur-Aire et de Ville-devant-Belrain.



La Maison Vent des Forêts, travaux octobre 2025 © Olivier Dancy

6. Communication et Numérique

Dispositif Local d'Accompagnement

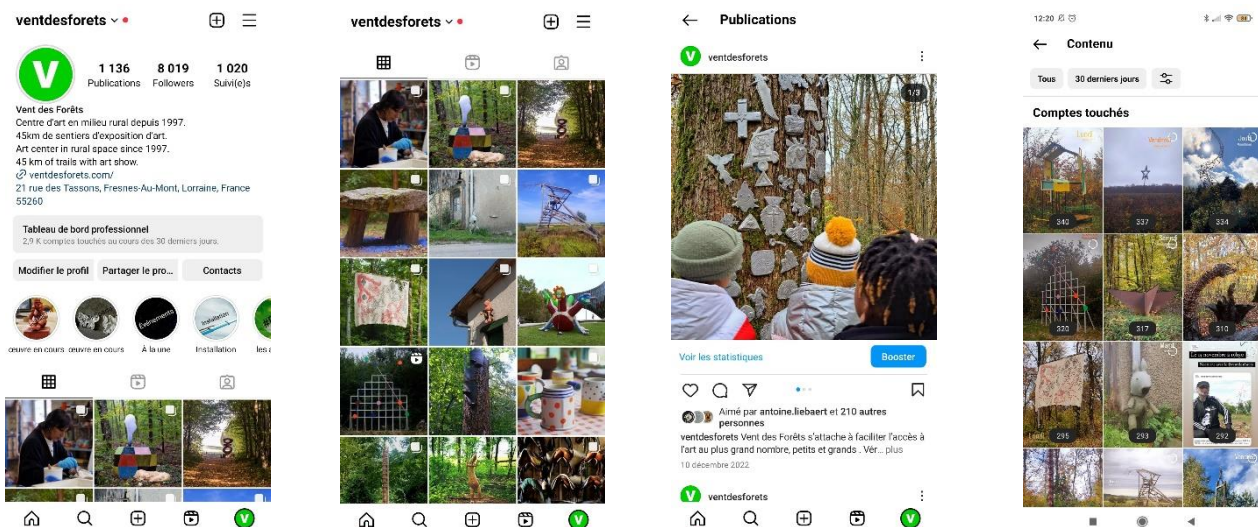
L'association Vent des Forêts, implantée dans la Meuse depuis 1997, développe une activité artistique et culturelle de référence en milieu rural. Labellisée CACIN (Centre d'art contemporain d'intérêt national), elle s'inscrit dans une dynamique de professionnalisation continue, renforcée par l'acquisition récente d'un nouveau siège social. L'association utilise aujourd'hui une diversité d'outils numérique (internes et à destination des publics) mais exprime un besoin de structuration stratégique autour de ces outils, pour mieux servir son projet associatif.

Vent des Forêts a mandaté l'agence réciproque afin d'établir un bilan complet des usages numériques internes et externes, et de formuler des recommandations opérationnelles pour accompagner sa transition et son utilisation du numérique.

1. Établir un état des lieux de l'écosystème numérique (plateformes grand public, outils internes) et analyser les besoins de l'association, de ses équipes, partenaires et publics, pour identifier les priorités d'amélioration alignées sur les objectifs artistiques, pédagogiques et organisationnels.
2. Proposer des recommandations opérationnelles, assorties de fiches actions, pour renforcer la visibilité en ligne, élargir et fidéliser les audiences, valoriser l'attractivité auprès des partenaires et mécènes, et améliorer la fluidité des échanges internes. La méthodologie de réciproque, basée sur des entretiens, l'analyse de données, des ateliers et des échanges sur site, mènera à un rapport structuré. Ce processus aboutira à une feuille de route pour Vent des Forêts, guidant le développement numérique au service de sa mission culturelle, de son ancrage territorial et de son rayonnement.

La phase 1, détaillant les besoins internes et externes des équipes de Vent des Forêts pour la réalisation de leurs missions s'est tenue en cette fin d'année 2025 (septembre-octobre 2025) et a été complétée par un dossier de recommandation pour les actions à venir (phase 2).

Réseau Meta Instagram



Sur Instagram, Vent des Forêts dispose d'un compte de plus de 10.000 abonnés et 1 200 publications à ce jour, en forte croissance (+25% par rapport à l'année dernière). Le compte met en avant des photographies d'œuvres in situ, des coulisses des résidences d'artistes et des vidéos courtes. L'engagement y est significatif : chaque publication génère en moyenne quelques centaines de « likes » et plusieurs commentaires. Par exemple, une vidéo publiée en mai 2025 présentant l'artiste Masami en performance a recueilli environ 300 « J'aime ». De même, les photos du « Iron Fist » de Liu Bolin, immense poing de 3,5 m installé en février 2025, ont attiré près de 290 « J'aime » et de nombreuses réactions admiratives.

Ces chiffres traduisent un taux d'engagement élevé pour une institution de cette taille, les abonnés n'hésitant pas à commenter leur expérience de visite ou à poser des questions pratiques (accès aux sentiers, horaires du café, etc.).

Instagram sert de vitrine notamment auprès d'un public plus jeune et international (32% de l'audience sur Instagram) sensible aux images de Land art et de nature. Le compte Instagram de Vent des Forêts est un enjeu de visibilité important vis-à-vis des tutelles et des autres centres d'art.

Avis et e-réputation sur les plateformes touristiques

La réputation en ligne de Vent des Forêts est globalement très positive sur les sites d'avis touristiques, reflétant l'expérience unique vécue par les visiteurs. :

- Sur TripAdvisor, Vent des Forêts est référencé comme une attraction phare de la Meuse. Le lieu y obtient une note moyenne de 4,5/5 basée sur les avis, avec par exemple 16 commentaires de 2017 à 2024. Les visiteurs soulignent souvent l'alliance réussie entre art et randonnée, qualifiant le concept de « manière innovante de combiner marche en forêt et art ». Ils apprécient la liberté d'accès aux œuvres dispersées sur les 45 km de sentiers et le renouvellement annuel des créations. Plusieurs avis mentionnent le charme de découvrir des sculptures monumentales au détour d'un sentier et la sérénité du cadre naturel, faisant de la visite un moment à part entière.
- Par ailleurs, Vent des Forêts a développé une offre d'hébergement insolite avec ses Maisons Sylvestres (les cabanes design Le Nichoir et La Noisette). Ces hébergements sont proposés sur Airbnb, où ils bénéficient d'une excellente réputation. La Noisette affiche une note de 10/10 (5 étoiles) et Le Nichoir 4,6 étoiles sur la base des avis laissés par les voyageurs. En tout, en 11 ans d'activité sur la plateforme, ce sont plus de 220 avis qui soulignent le caractère exceptionnel de l'expérience : le confort rustique mais soigné de la cabane, l'immersion totale en forêt et l'originalité de dormir « au cœur d'un centre d'art contemporain ». Les voyageurs recommandent souvent l'expérience pour une escapade romantique ou familiale, mentionnant l'accueil chaleureux de l'équipe et les petites attentions (poêle prêt à l'usage, panier de produits locaux disponible).
- Outre ces plateformes majeures, Vent des Forêts est également évalué sur des sites francophones comme Petit Futé. Sur ce guide, l'expérience Vent des Forêts obtient une note un peu plus contrastée d'environ 3,9/5 (note moyenne calculée sur 35 avis). Cette différence s'explique par la plus grande ancienneté et diversité des avis : certains visiteurs occasionnels, moins sensibles à l'art contemporain, ont pu être déroutés par certaines œuvres ou s'attendaient à un parc structuré plutôt qu'à des sentiers en semi-autonomie. Cependant, de nombreux commentaires Petit Futé rejoignent les autres plateformes sur les points positifs.
- Sur Google Maps, c'est le siège de Fresnes-au-Mont qui est référencé. Vent des Forêts récolte une note de 4,4/5 avec près de 250 avis. Le café est également recensé avec une note de 4,8/5 mais seulement 16 avis.

DCA Site Internet

Dans le cadre d'un projet de valorisation mené par DCA, visant à mettre en lumière une mission essentielle des centres d'art : la production d'œuvres, les œuvres produites à Vent des Forêts ont été renseignées sur le back office du site de DCA. Cette démarche se traduit notamment par la publication sur le site internet des œuvres produites au sein des centres d'art,

DCA Association française de développement des centres d'art contemporain Instagram Facebook LinkedIn Bluesky Recherche Fr/En

Le réseau	Les centres d'art contemporain	Carte du réseau
Nos actions	Ressources	

Œuvres produites

Vent des Forêts x

Chaque année, les centres d'art contemporain produisent ou coproduisent près de 2000 œuvres inédites, en accompagnant les artistes au plus près de leurs projets.

Filter: Artiste Centre d'art Année



Vincent Cardoso, Chardons ardents, 2025

Leon Binetruy, Jardin des Moires, 2025

Randonner en plein art

JEU DE PISTE

Créé en 1997 dans le Grand Est, le centre d'art contemporain Vent des Forêts rassemble 150 œuvres à découvrir au fil de 45 kilomètres de sentiers balisés dans la forêt meusienne.

Par Stéphanie Condis • Photo Olivier Toussaint

C'est un jeu de piste forestier pour Petit Poucet esthète... Au lieu de suivre les cailloux sur un chemin, on guette des œuvres dissimulées dans les bois. Elles ont été imaginées par des artistes en résidence, hébergés chez l'habitant, qui ont travaillé avec les matériaux et les artisans locaux... pour être installées en pleine nature.

● **Yaller**
- Gare de Meuse
TGV : à 1 h de Paris
et de Strasbourg.
Puis 20 min de car.
- Par l'autoroute
A4 : à 3 h
de Paris et
de Strasbourg.

● **Vent
des Forêts**
Une nuit
en cabane :
80-95 euros.
ventdesforets.com

Ainsi, le centre d'art contemporain Vent des Forêts a conservé le même principe depuis sa création : s'étendant sur 5 000 hectares répartis sur six communes de la Meuse entre Bar-le-Duc et Verdun, il est consacré à la création artistique en plein air. Aujourd'hui, 150 œuvres jalonnent 45 kilomètres de sentiers à travers sept circuits, à parcourir à pied ou en VTT. Bien entretenus et avec peu de dénivelé, ces chemins sont accessibles à tous, toute l'année et gratuitement.

son caractère, son imagination, et le temps – brumeux ou ensoleillé –, on éprouve des sensations variables devant des œuvres de styles et d'influences très variées. Ici les créations ne sont pas conçues pour durer... mais pour s'intégrer dans la nature. Et les artistes sélectionnés, qu'ils soient confirmés ou émergents, passent par une première phase d'immersion sur ce territoire forestier et rural, avant de créer une installation qui naîtra de cette expérience locale.

Les creux prennent la forme de sculptures et d'installations, monumentales ou de petit format, qui se repèrent parfois de loin, surgissent par surprise derrière une buisson ou se cachent dans les feuillages. Elles attirent l'œil pendant quelques minutes d'attention. La curiosité est aiguïssée, l'imaginaire travaille et l'on s'invente des histoires. A la découverte de civilisations disparues, avec des totems dressés à l'oreille du bois, un sanctuaire en forme de spirale, un masque ou un masque colossal enfoui sous la végétation. Ou bien une plongée dans l'univers fantastique enfantine devant une baguette magique géante plantée dans le sol. Au cœur d'un cône sombre et étrange, exécuté aux couleurs de la forêt, se cache un fil de fer en volutes déracinées ou à l'exode figé de voitures ensablées par l'humus. En symbiose avec la nature quand une branche échouée enlève le pied d'un charme ou quand les araignées se fondent dans l'écorce.

**Ici les créations
ne sont pas
conçues pour durer
mais pour s'intégrer
dans les bois.**

Certaines créations relèvent même du biomimétisme. Un tronc factice, réalisé avec des éclats d'obus de la Première Guerre mondiale collectés dans les alentours, est la copie d'un hêtre mort voisin. Aux gros champignons parasites en plateau répondent ces mêmes polypores en barbelé. A moins que les trompe-l'œil ne soient créés par la nature elle-même : un arbre tordu, une souche mousseuse, un agencement de branches tombées au hasard, et l'on croit voir une pièce artistique.

RESPIRATION ET MÉDITATION

Au fil des kilomètres, l'observation s'affine. L'immersion s'approfondit encore davantage en passant la nuit dans l'une des deux cabanes conçues par la designer Matali Crasset : 20 mètres carrés très bien agréables, à la fois épurés et chaleureux. « La Noisette », au toit de chaume, dispose de petites baies vitrées qui permettent de contempler la frondaison des arbres et le ciel. « Le Nicheur », au confort simple, est blotti près d'un ruisseau. Sans eau courante ni électricité, on patiente après avoir allumé un feu dans le poêle pour réchauffer la soupe façon grand-mère ou la potée lorraine du panier gourmand local.

Au petit matin, après un réveil au chant des oiseaux, l'exploration peut reprendre, sans cesse renouvelée, selon la météo et la saison. Et parce qu'aucune œuvre n'est pérenne, certaines sont restaurées, d'autres enlevées car dégradées par les intempéries, voire les animaux – sangliers et chevreuils vivant dans les parages. Chaque année, des créations sont ajoutées ou viennent en remplacer d'autres... comme les huit nouvelles pièces qui seront inaugurées le 12 juillet. L'idée n'est pas de saturer la forêt. Mais de laisser des temps de respiration et de méditation aux rangers.



← Le colosse de pierre du sculpteur allemand Stefa

Randonner en plein art, article publié en 2025 dans le Nouvel Obs © Nouvel Obs



Reportage audiovisuel sur le terrain par l'équipe de France 3, janvier 2025 © VdF

Vent des Forêts reçoit le soutien du ministère de la Culture– DRAC Grand Est, de la Région Grand Est, du Conseil départemental de la Meuse, de la Communauté de Communes De l'Aire à l'Argonne, des villages de Dompeuvrin, Fresnes-au-Mont, Lahavmeix, Pierrefitte-sur-Aire, Nacey-sur-Aire et de Ville-devant-Belrain.

Informations pratiques

Accès libre et gratuit toute l'année, conseillé de mars à septembre, semi-accessible d'octobre à mars (période de chasse).

Le plan-guide des sentiers de *Vent des Forêts* est gratuit et disponible sur simple demande.

Il contient toutes les informations nécessaires pour découvrir les 7 sentiers balisés, savoir où se garer et où pique-niquer.

Le plan guide est réactualisé tous les ans pour mettre à jour les œuvres et les sentiers.

Il est aussi possible de télécharger les coordonnées GPS du tracé des circuits sur le site Internet <http://ventdesforets.com>

Venir à Vent des Forêts

Vent des Forêts est au cœur du département de la Meuse, à 30 km de Bar-le-Duc, 35 km de Verdun, 120 km de Reims, 75 km de Metz, 80km de Nancy, 170km de Luxembourg.

Accueil principal et administration de Vent des Forêts en mairie de Fresnes-au-Mont.

GPS :N48°53'47.131" – E5°26'26.956"

Accueil au Café Vent des Forêts, 6 Grand route, Lahaymeix, 55260

Par le TGV Est européen - Gare Meuse TGV Voie-Sacrée - *Vent des Forêts* est à 1h de Paris, 1h de Strasbourg, 1h de Luxembourg et 4h40 de Bordeaux.

Une navette mise en place par le Conseil Départemental de la Meuse relie quotidiennement la gare Meuse TGV à Commercy. Elle permet de vous rendre sur le site de *Vent des Forêts*. Deux arrêts sont possibles :

- Fresnes-au-Mont : bureaux de *Vent des Forêts* et départ d'un sentier.
- Pierrefitte-sur-Aire : départ d'un sentier,
- Fresnes-au-Mont : mairie et départ d'un sentier.

Les titres de transport à l'unité (4,50 €) sont en vente uniquement à bord des bus.



La carte 2025 Vent des Forêts éditée à 6000 exemplaires

Parcours-découvertes sur demande pour les groupes

80€ pour un parcours de moins de 2h / 120€ pour une demi-journée / 180€ pour une journée entière

1 guide pour 30 personnes.

Contacts

Directeur : Pascal Yonet

Tél. +33 (0)6 61 45 48 93

E-mail : yonet@ventdesforets.org

Vent des Forêts, mairie, 21 rue des Tassons,

55260 Fresnes-au-Mont

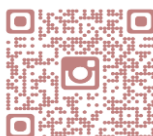
Tél. +33 (0)3 29 71 01 95

E-mail : contact@ventdesforets.org

<http://ventdesforets.com>



#ventdesforets



Les partenaires de Vent des Forêts

Institutionnels,



et les communes de Dompcevrin, Fresnes-au-Mont, Lahaymeix, Nicey-sur-Aire, Pierrefitte-sur-Aire, Ville-devant-Belrain.

Réseaux,



Compétence,



Les artisans, entreprises, écoles, associations, galeries partenaires : Scierie Mathieu (Le Bouchon-sur-Saulx, 55), Chaudronnerie Rennesson (Chauvencourt, 55), Haxel Tout faire Matériaux (St-Mihiel, 55), ébénisterie Les Meubles de Mon Grand-Père (Villotte-sur-Aire, 55), expert en métaux Francios Del (Chauvencourt, 55), Tera Sarl (Villotte-sur-Aire, 55), artisan tourneur sur bois Philippe Huet (Souilly, 55), élèves en BTS Fonderie du Lycée Henri Loritz (Nancy, 54), Maçonnerie Gilles Someil (Valbois, 55), Atelier Gamil (St-Mihiel, 55), TSM Laquage (Chauvencourt, 55), EMS Location (Chauvencourt, 55), Le Bras Frères (Varney, 55), SAS Bruno Gaillard (Bar-le-Duc, 55), Céramique Marie-Christine Dumaine (Saint-Nabord, 88), Cpifac Céramique (Velaines-en-Haye, 54)... et les bénévoles de l'association. Avec la participation des habitants des villages, des bénévoles de l'association et de l'ONF.