



Vent des Forêts
21 rue des Tassons, mairie
F-55260 Fresnes-au-Mont

Tél. +33 (0)3 29 71 01 95
E-mail : contact@ventdesforets.org
<http://ventdesforets.com>

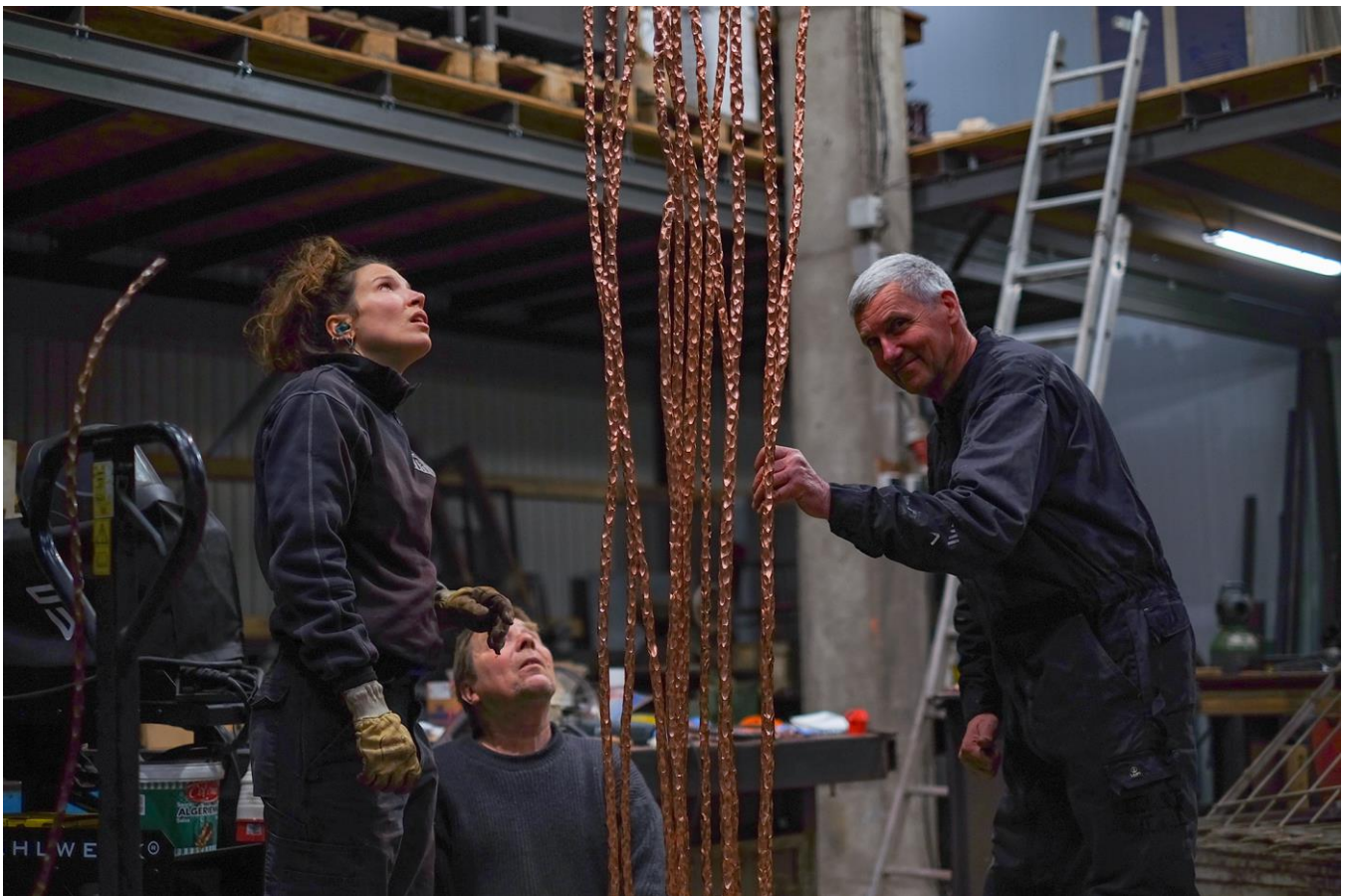
DOSSIER DE PRESSE 2026

INAUGURATION DES NOUVELLES ŒUVRES LE SAMEDI 11 JUILLET 2026

Œuvres réalisées en 2026 à Vent des Forêts avec les artistes **Chiara Crepaldi (it)**, **Fabrice Cazenave (fr)**, **Marion Flament (fr)**, **Germain Marguillard (fr)**, **Judicaël Eymard (fr)**, **Paul F. Millet (fr/at)**, **Geoffroy Garcin (fr)** ...

Une rencontre entre le monde rural et l'art contemporain.

- 150 œuvres d'art librement accessibles en forêt
- Un échange productif qui croise les pratiques artistiques et artisanales
- 45 kilomètres de sentiers balisés, organisés en 7 circuits
- Un accueil au Café Vent des Forêts situé dans le village de Lahaymeix
- A 1h de Paris par le TGV Est Européen (gare Meuse TGV)



L'artiste Chiara Crepaldi en résidence de création à la forge l'Athanor, aidée par Ivan Jofa et Dominique Renesson, bénévole de l'association © Mendel Jacques

Au cœur du département de la Meuse, en région Grand Est, à l'initiative de six villages agricoles et forestiers, Vent des Forêts invente un projet humain et culturel audacieux qui privilégie les rencontres et le travail des artistes plasticiens d'aujourd'hui avec les habitants et les artisans locaux. Définie comme un centre d'art contemporain à ciel ouvert, cette association réussit une alchimie rare et particulièrement précieuse en territoire rural : un lien fort s'établit entre la population, les bénévoles de l'association, les familles hôtes et les artistes, ce qui donne lieu à des œuvres et des rencontres mémorables lors des résidences annuelles de création d'œuvres nouvelles et de restauration des plus anciennes. En adoptant une approche résolument collaborative, chaque étape du projet dessine une nouvelle façon de vivre la ruralité, dont les valeurs sont naturellement transmises aux visiteurs. Ces derniers peuvent choisir parmi sept sentiers des promenades de 1 à 5 heures de marche.

Sur 5 000 hectares de forêt, le long de 45 km de sentiers balisés et librement accessibles, les visiteurs partent à l'aventure, à la rencontre d'œuvres d'art inscrites dans le paysage – plus de 150 créations visibles à ce jour – conçues avec des artistes à l'écoute du contexte forestier et en relation directe avec les agents forestiers, les élus de terrain, les chasseurs, les propriétaires, les exploitants... Familles, clubs de randonneurs, élèves des écoles, amateurs d'art, visiteurs des Pays-Bas et de Belgique, le contexte de Vent des Forêts a rassemblé près de 30 000 visiteurs en 2025.

Les artistes invités en 2026

Chiara CREPALDI (it),

A Vent des Forêts, Chiara Crepaldi s'inspire des métamorphoses et explore la transformation des êtres et de la matière pour leur insuffler vie. Son approche accorde une grande importance aux procédés artisanaux du métal, donnant naissance à une œuvre composée de multiples éléments en cuivre. L'artiste collaborera avec l'atelier de forge L'Athanor pour la préparation, le martelage et l'assemblage de la sculpture.

Cette œuvre est réalisée avec l'aide de l'association L'Athanor (Velaine-en-Haye, 54) et des bénévoles de Vent des Forêts.

Chiara Crepaldi est née à Legnano en Italie en 1993. Elle vit et travaille entre Milan et Paris (75). Diplômée de l'école des Beaux-Arts de Paris.

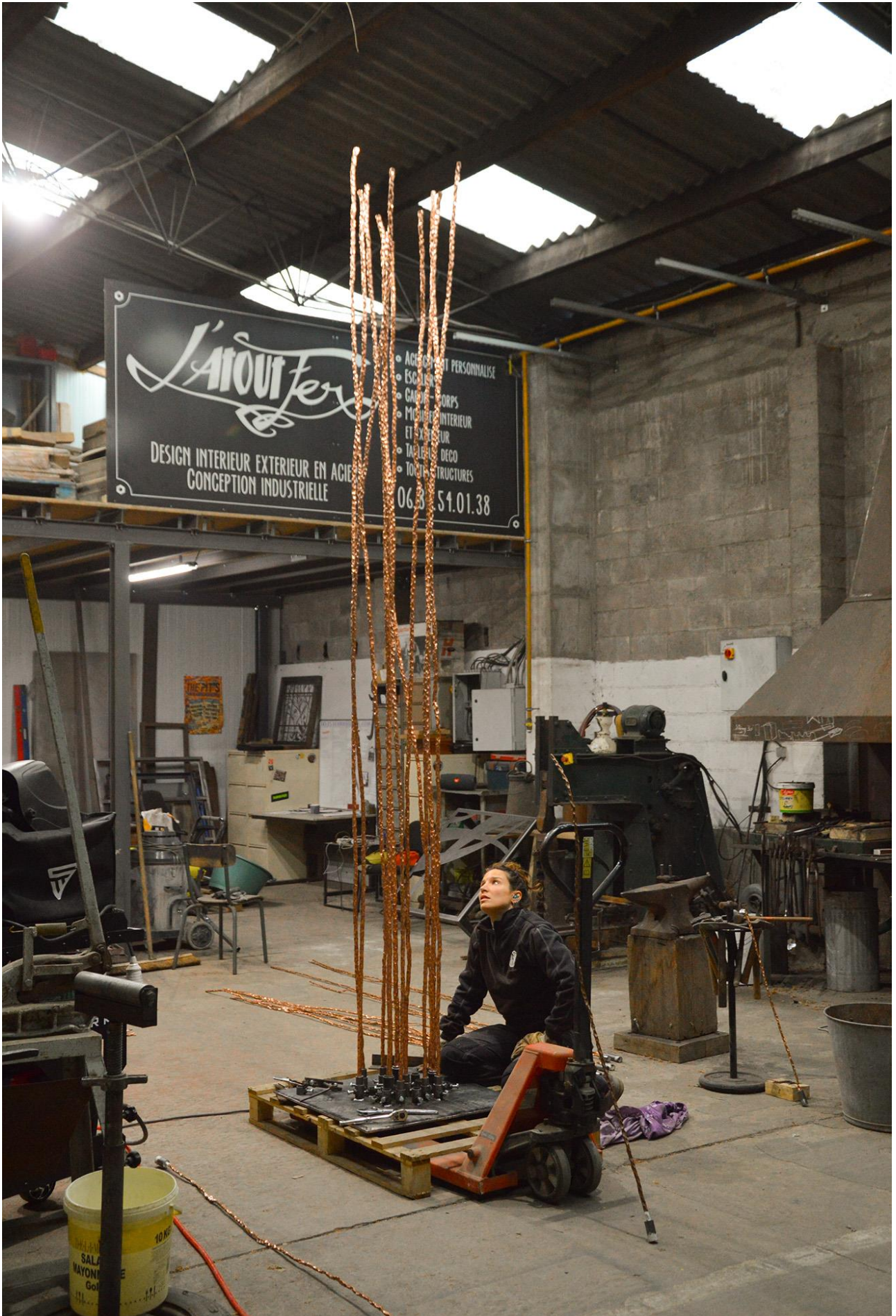
<https://www.instagram.com/chiaraacrepaldi/>

Expositions (Sélection)

- 2025 Galerie ABC ARTE, Shows Miami Beach, USA
- 2024 *Volare Rasoterra*, 30 rue du docteur Potain, Paris
- 2023 *Pour Air*, Zone Bleue, Milan, IT
Sortir les femmes de l'ombre, exposition collective, EP7, Paris
- 2022 *Transparents*, exposition collective Centre La Volonté, Paris
Autres mondes, École Nationale Supérieure des Beaux-Arts, Paris



Chiara Crepaldi forge sa pièce avec l'aide d'Ivan Jofa © VdF



L'artiste Chiara Crepaldi assemble son œuvre © Mendel Jacques

Fabrice CAZENAVE (fr),

À Vent des Forêts, Fabrice Cazenave propose un herbier, conçu comme une collection d'ex-voto, où les plantes deviennent des précieuses sculptures. Par la technique de l'électroformage, il pare chaque végétal glané d'une enveloppe métallique cuivrée, figeant ainsi leur fragilité dans une matière pérenne. Ces « sculptures-plantes » sont ensuite délicatement disposées dans de petites niches, à la manière de reliquaires, invitant à une contemplation intime et à une réflexion sur la préciosité du vivant.

Cette œuvre est réalisée avec l'aide de l'association L'Athnor (Velaine-en-Haye, 54) et des bénévoles de Vent des Forêts.

Fabrice Cazenave (fr) est né à Mourenx (64) en 1975. Il vit et travaille entre Paris (75) et Lacq (64). Diplômé de l'Ecole des Beaux-arts de Toulous et l'Ecole d'art des Pyrénées Pau.

<https://www.fabricecazenave.com/>

Expositions (Sélection)

- 2025 *Waldeinsamkeit*, Galerie Sandra Blum Strasbourg
- Ouvrir une fenêtre sur le monde*, Maison des arts plastiques Rosa Bonheur, Chevilly-Larue
- Blooming body*, John Marchant gallery, Brighton, UK
- 2023 *L'orée*, Galerie La ferronnerie/Brigitte Négrier, avec le soutien aux galeries du CNAP, Paris
- 2022 *The garden of shadows*, Galerie SONO, Paris
- 2021 *Antipolis*, exposition de fin de résidence au musée Picasso d'Antibes, espaces Les Arcades, Antibes



Fabrice Cazenave prépare l'électroformage des plantes glanées sur le territoire dans les Ateliers de la Maison Vent des Forêts © VdF



Fabrice Cazenave présente son œuvre à l'occasion du weekend des Portes Ouvertes des Ateliers de la Maison Vent des Forêts © Nolwen Vichard

Marion FLAMENT (fr)

À Vent des Forêts, Marion Flament conçoit une installation composée d'un ensemble de chapelets suspendus, réalisés à partir d'un mélange de matériaux : verre, bronze, faïence, terre brute ou émaillée. Chaque fragment évoque une ligne du temps, une mémoire suspendue entre ciel et terre, où se mêlent le fragile et le solide, l'éphémère et le pérenne. Portée par une approche collaborative, Marion Flament conçoit cette œuvre avec la participation de détenus volontaires du centre de détention de Saint-Mihiel (55), intégrant la dimension humaine au cœur de son processus créatif. Leur intervention, à la fois concrète et symbolique, fait de ces guirlandes des objets de partage.

Cette œuvre est réalisée avec l'aide de l'association *L'Athanor* (Velaine-en-Haye, 54), de la fonderie *La Salamandre* (Liouville, 55), et des bénévoles de Vent des Forêts.

Marion Flament (fr) est née à Reims (51) en 1989. Elle vit et travaille à Paris. Diplômée de l'École Boulle et de l'École nationale supérieure des arts décoratifs de Paris (EnsAD).

<https://marionflament.com/>

Expositions personnelles (Sélection)

- 2025 *Nothing Seems Certain*, Esther Okada Art Gallery, Yoyogi, JP
- 2024 *Tocsin*, Chapelle de Turlande, Paulhenc
- 2023 *Comblér le jour*, galerie Romero Paprocki, Paris
Sombra ardente, La Junqueira, Lisbonne, PT
- 2022 *Même le jour brûle au printemps*, commissariat Anne Bourassé, Chapelle XIV, Paris
- 2021 *Dear spectator, you are in a space*, Centre d'art Castel Coucou, Forbach
Soleil de plomb, Site Saint Sauveur, Rocheservière



Marion Fament croquis de recherches pour Vent des Forêts © Marion Flament

Germain MARGUILLARD (fr)

À Vent des Forêts, Germain Marguillard imagine une série de sculptures suspendues entre les arbres, composées de bas-reliefs en grès noir chamotté associés à du bois calciné. Son travail s'inspire des formes d'éventails, et plus particulièrement des flabellums, grands éventails d'apparat utilisés lors de cérémonies dans l'Égypte ancienne. L'artiste puise à la fois dans les formes organiques et géométriques pour concevoir ses sculptures, qui se déploient en entrelacs ajourés et volutes ornementées de motifs végétaux.

Cette œuvre est réalisée avec l'aide de la menuiserie *Les Meubles de Mon Grand Père* (Villotte-sur-Aire, 55) et des bénévoles de Vent des Forêts.

Germain Marguillard (fr) est né à Paris (75) en 1997. Il vit et travaille à Aubervilliers (93). Diplômé de l'École des Beaux-Arts de Rennes.

<https://www.germainmarguillard.com/>

Expositions (Sélection)

- 2026 69e Salon de Montrouge, Le Beffroi de Montrouge
- 2025 *Everything we touch can change*, L'H du siège - CAC, Valenciennes
Outils de navigation d'un monde qui glisse, H.D Galerie, Paris
Genius Loci, Kunstverein Ludwigshafen, Ludwigshafen, DE
Terra Forma, Usine utopik, Tessy-Bocage
- 2023 *À l'infini, pas du tout*, Passerelle centre d'art contemporain, Brest
- 2022 *The repetitive motions of the manicurist*, Hôtel Pasteur, Rennes.
- 2021 *Du vent dans les akènes*, Hôtel Pasteur, Rennes.



Germain Marguillard sculpte les bas-reliefs qui composent son œuvre dans les ateliers Vent des Forêts, à Lahaymeix © Nolwen Vichard



Germain Marguillard présente son travail à l'occasion des Portes Ouvertes des Ateliers de la Maison Vent des Forêts, le 25 avril 2026 © Nolwen Vichard



Germain Marguillard, dessin de recherche pour Vent des Forêts © Germain Marguillard

Judicaël EYMARD (fr), *Altare*

À Vent des Forêts, Judicaël Eymard imagine une sculpture en céramique incrustée d'une roche en verre, où chaque élément témoigne d'une profonde attention aux matières et à leur origine. Fidèle à sa démarche, il compose une palette d'émaux issus de collectes locales - terres, sables, marnes et cendres glanés aux abords du site - afin de révéler, par le feu, les nuances secrètes du paysage environnant. La sculpture devient foyer, abri, célébrant la diversité vivante du sol.

Cette œuvre est réalisée avec l'aide de l'Atelier Gamil (Saint-Mihiel, 55) pour la pièce en verre, de l'AREFE (Vigneulles-lès-Hattonchâtel, 55) pour la collecte du bois de mirabellier permettant la réalisation d'émaux, la carrière de pierre de Senonville (55) et des bénévoles de Vent des Forêts.

Judicaël Eymard (fr) est né à Gennevilliers en 1985. Il vit et travaille à Saint-Amand-en-Puisaye (58).

<https://www.instagram.com/kosmotheoros/>

Expérience professionnelle (Sélection)

2024 *ATLAS*, La Source Garouste · Villarceaux. Atelier de création.

2023 *Sur l'étoile*, La Source Garouste · Des Brillants. Atelier de création.

La voie des sans voix, La Source Garouste · Des Brillants. Atelier de création mené en partenariat avec l'ALSH Jules Ferry (CLAVIM) dédié à la Journée Internationale des Droits de l'Enfant.



Judicaël Eymard réalise la maquette de sa pièce dans les Ateliers de la Maison Vent des Forêts © VdF



Judicaël Eymard présente son travail à l'occasion des Portes Ouvertes des Ateliers de la Maison Vent des Forêts, le 25 avril 2026 © VdF // Dancy

Paul F. MILLET (fr/at),

À Vent des Forêts, Paul F. Millet conçoit une sculpture avec des rayonnages thématiques et un dispositif de collecte et de redistribution d'eau de pluie. Prolongeant un geste à la fois artisanal et scientifique, la réalisation des éléments en aluminium fondu implique un rapport physique aux matériaux : récupération de la matière, découpe, fusion, manipulation des moules et nettoyage sont autant d'étapes de précision. Entre expérimentation, alchimie et littérature, l'œuvre questionne l'eau naturelle et l'eau culturelle.

Cette œuvre est réalisée avec l'aide des bénévoles de Vent des Forêts.

Paul F. Millet (fr) est né à Chatenay-Malabry (92) en 1999. Il vit et travaille à Karlsruhe en Allemagne. Diplômé de l'école nationale supérieure des arts appliqués et des métiers d'art Olivier de Serres et des Beaux-arts de Karlsruhe (de).

<https://paulmillet.com/>

Expositions (Sélection)

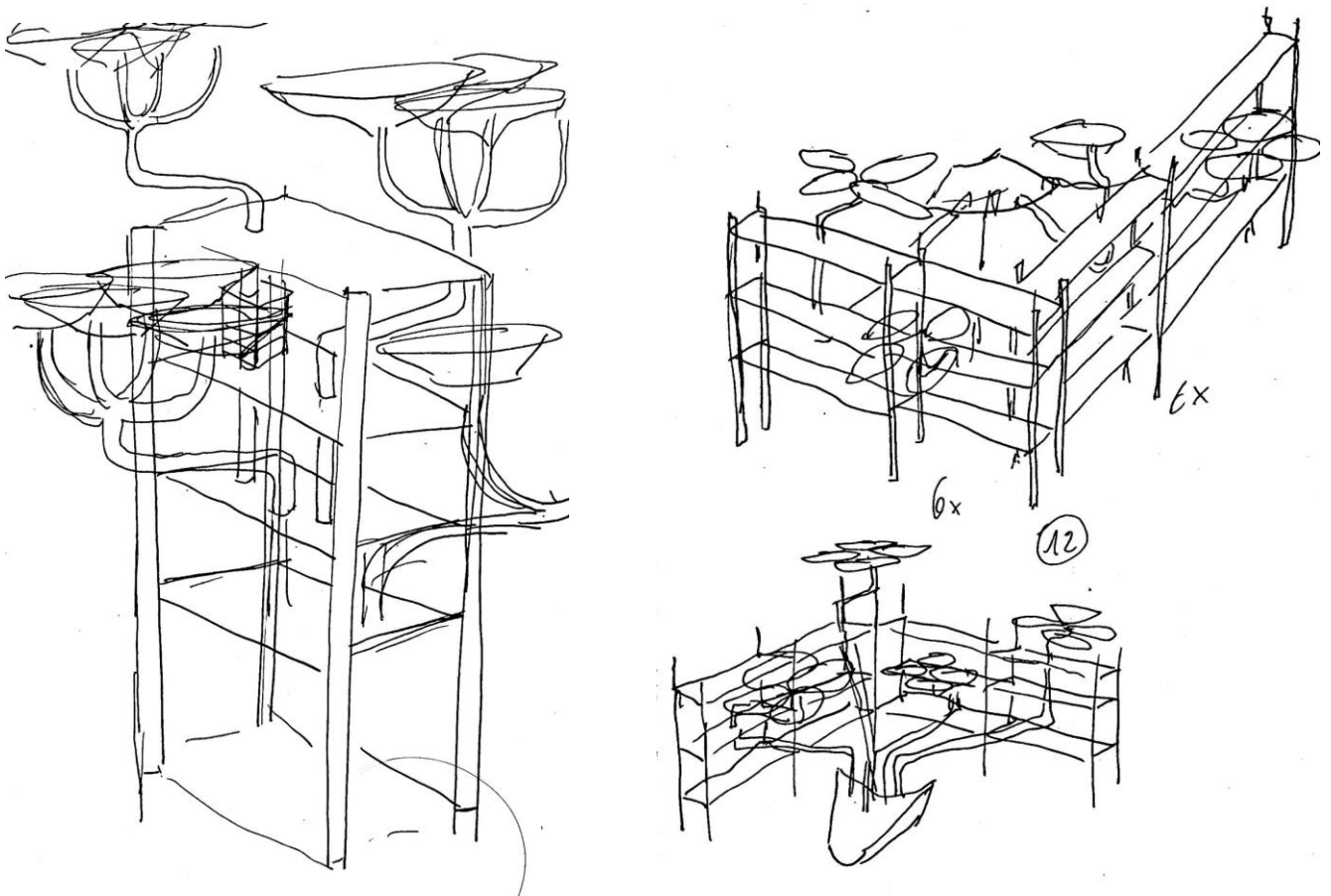
- 2025 *Ah Ja*, Galerie Oqbo, Berlin, DE
Szintillieren, Gottesauer Eck, Karlsruhe, DE
Full House, Luis Leu, Karlsruhe, DE
Top25, Schauwerk Sindelfingen, DE
Sculptura25, Gesellschaft der Freunde junger Kunst, Baden-Baden, DE
Academy Square, Galerie Monica Ruppert, Frankfurt am Main, DE
- 2024 *A Letter from a Friend*, Bacio Collective, Bern, CH
Jahresausstellung25, ADBK Karlsruhe, DE
Good Afternoon, cur. Jesse Schmeller, hosted by CCA Karlsruhe, DE
- 2023 *Braeburn act1*, cur. Jesse Schmeller, ZKM Pavillon, Karlsruhe, DE
Mietglieder Ausstellung23, Badischer Kunstverein Karlsruhe, DE
Studio, with Sarai Rose Duke, Nordbecken, Karlsruhe, DE (duo)
Julia Armutt, Kunsthalle Mulhouse, Mulhouse, FR



Paul F. Millet coule avec l'aide d'un bénévole de l'association de l'aluminium en fusion dans un moule en sable, afin d'en saisir l'empreinte © VdF



Paul F. Millet présente son travail au public à l'occasion des Ateliers Ouverts le 26 avril 2026 © Nolwen Vichard



Paul F. Millet, croquis de recherches © Paul F. Millet

Résidences de recherche et de création

Geoffroy Garcin (fr)

A **Vent des Forêts**, **Geoffroy Garcin**, élève en dernière année à l'École Nationale Supérieure d'Art et de Design de Nancy conçoit une nouvelle typographie pour le lettrage de la devanture du Café Vent des Forêts.

Pétronille est une police de caractère du style Gothique Textura. C'est un revival du caractère imprimé par Martin Mourot en 1502 dans le Missel de Toul, premier livre imprimé en Lorraine. L'unique exemplaire est conservé à la Bibliothèque Bénédictine de Saint-Mihiel. Avec l'aide d'Agnès Giuntini, la responsable des collections, Geoffroy Garcin a eu accès à cet ouvrage pour en étudier le dessin typographique. Sa reproduction s'inscrit également dans une considération environnementale par l'utilisation et la représentation des enjeux sociaux qui gravitent autour de Vent des Forêts. Les nombreuses enluminures présentes dans les livres de l'époque du Moyen-Âge décrivent de nombreuses scènes de chasse et sont la source d'inspiration d'un travail ornemental.



Chantiers prévisionnels d'entretiens des œuvres en 2026

L'entretien annuel des œuvres présentées sur les sentiers de Vent des Forêts est essentiel pour préserver leur intégrité face aux intempéries et à l'usure naturelle. Chaque année, des interventions spécifiques sont menées pour nettoyer, réparer et restaurer les créations installées en pleine nature. Ce suivi régulier garantit la lisibilité des œuvres et la sécurité des visiteurs.

La promenade des dragons_2018, Antoine Marquis

Centre de Gravité_2023, Joana Escoval

L'œil du Cyclope_1998, Nicolas Chenard

Exode_2004, Joël Thépault

Balade des pendus_2024, Emmanuel Perin

Aire Cellulaire_2010, Sébastien Lacroix

Mobilier désurbanisé_1997, Made

Ad Agio for Swings_2019, Tom Volkaert

Solstice et Systole_2009, Alain Domogala

Souffles_2020, Bill Kouélany

Nostalgie_2019, Peixie Colardo

The Basilica of the forest_2002, J. Christiansen

Evasion_2006, Charlie Skubich

Pas de bol_2015, Ehren Tool

La Cabane du berger_2020, Jean Baptiste Janniset

Sperenza_2016, Charlotte Pringuey Cessac

Twisted Cube_2010, Karine Bish

Wikiki_2009, Vincent Kohler

Notre Dame des Simples_2023, Aurélien Lepage

Molécule du territoire_2010, Evariste Richer

Le Mur Ligier Richier_2017, Nayel Zeaiter

One Line_2022, Marin Kasimir

Les Métamorphoses de Champey_2019, Christophe Doucet

Concession_2019, Jean Luc Vernat

Moss Garden_2011, Fujiko Nakaya

Location Maisons Sylvestres : Le Nichoir et La Noisette, conçues par la designer matali crasset

Pour le voyageur en quête d'essentiel, les Maisons Sylvestres Le Nichoir et La Noisette sont des refuges idéaux. Le Nichoir est dissimulé en creux de vallon, dans les bois de Fresnes-au-Mont, près d'un ruisseau. On y accède par un petit pont creusé à même un tronc. Ses matériaux nobles - chêne, frêne, sapin de Douglas - issus de forêts locales, offrent un confort simple dans un espace optimisé. Sa terrasse suspendue et son hamac permettent de se reposer, d'observer la nature environnante, de rêver... Conçue elle aussi comme une œuvre d'art à habiter au milieu des bois, La Noisette est située dans une clairière de la forêt de Pierrefitte-sur-Aire. Elle offre de larges baies vitrées pour observer, bien à l'abri, le spectacle de la nature et des animaux.

A la suite d'une randonnée à pied ou en VTT sur les sentiers de Vent des Forêts, les visiteurs ont la possibilité de vivre une ou plusieurs nuits dans Le Nichoir ou La Noisette, pour une expérience privilégiée à l'écoute de la forêt et de ses habitants.

Pour un tarif unique de 80 € (+ adhésion à l'association : 10 € pour une personne seule ou 15 € pour un groupe ou une famille), chaque Maison Sylvestre peut accueillir de 1 à 4 personnes.

Pour réserver : par mail : contact@ventdesforets.org, par tél : 03 29 71 01 95 ou directement sur Airbnb.

Nous proposons aux locataires de réserver une sélection de produits locaux (potée lorraine, pâté de campagne, soupes, jus de fruits bio, miel, confiture...) pour le dîner et pour le petit déjeuner. Ce panier lorrain est déposé sur place avant l'arrivée des locataires.

Les produits locaux mis à disposition dans les Maisons Sylvestres sont proposés en partenariat avec : la Ferme Auberge du Colombier (Villotte-sur-Aire, 55), les Ruchers de Lahaymeix (Lahaymeix, 55), la Clé des champs (Méligny-le-Petit, 55), les Vergers de Cousances (Cousances-les-Forges, 55), les confitures de Stanislas (Houdelaincourt, 55), la boulangerie-pâtisserie Les Rochers et Croquets de Saint-Mihiel (Saint-Mihiel 55), la Brasserie La Mandale (Chaillon, 55), Côtes et Terre (Watronville, 55).

L'offre locative permet la venue de nouveaux publics aussi bien régionaux et nationaux qu'internationaux, en provenance des Pays-Bas, d'Allemagne et du Royaume-Uni notamment. La majorité d'entre eux ont découvert Les Maisons Sylvestres au travers d'une centaine d'articles de presse et parutions internet, et des pages Le Nichoir et La Noisette sur Airbnb.

Le projet Les Maisons Sylvestres s'inscrit dans le cadre d'une commande publique artistique du ministère de la Culture et de la Communication conduite sous la maîtrise d'ouvrage de Vent des Forêts. Il a reçu le soutien financier du Fonds National d'Aménagement et de Développement du Territoire, du Conseil départemental de la Meuse, du Conseil régional de Lorraine, de la Codecom Entre Aire et Meuse, de l'Europe au titre du FEADER et de la Fondation RTE.



Le Café de Lahaymeix

Le Café Vent des Forêts s'inscrit depuis 2021 comme une nouvelle composante au sein de l'association ; il occupe une place complémentaire par rapport à ses missions historiques de création artistique et de diffusion culturelle. Ce café, disposant de la licence IV, réhabilite un commerce emblématique du village de Lahaymeix pour le transformer en un espace d'accueil, de convivialité et de services, articulé autour de valeurs d'ouverture et de rencontre.

Le Café Vent des Forêts occupe l'ancien Café de Madame Simon où fut lancée l'idée du projet artistique Vent des Forêts en 1997. Sa réhabilitation s'inscrit dans l'ambition de la Maison Vent des Forêts, tout en répondant à de nouveaux besoins sociaux et culturels du territoire. Le Café ne se limite pas à une simple fonction commerciale ou touristique : il incarne la volonté de recréer une centralité villageoise et de favoriser la convivialité dans une zone rurale peu dotée en services.

L'ouverture du Café en 2026, sera assurée par une équipe de bénévoles de l'association et salariés.



L'équipe de Vent des forêts et un groupe de promeneurs devant la façade du Café, à Lahaymeix (55) © VdF



Café Vent des Forêts © Olivier Dancy



Moments partagés avec les artistes et l'équipe bénévoles du Café © VdF

Maison Vent des Forêts, la 2e Tranche travaux : l'Espace pédagogique

Cette seconde Tranche de travaux prévu en 2026 comprend :

-Le projet d'espace pédagogique de Vent des Forêts consiste en la construction d'un bâtiment, sur une parcelle qui était occupée par une habitation démolie dans les années 1950, et dont subsistent le muret de clôture et deux appentis. La nouvelle construction bois conçue par l'architecte Christian Vincent est composée de 97 m² comprenant une salle de 67 m², l'installation d'équipements sanitaires à l'arrière (27 m²) et une toiture en débord devant la façade avant qui permet des activités intérieures et extérieures. L'ensemble correspond au besoin identifié d'un lieu pédagogique pour l'accueil de groupes scolaires, des actions d'éducation artistique et culturelle, des ateliers petite enfance, des usages polyvalents d'exposition, de réception et de séminaire.

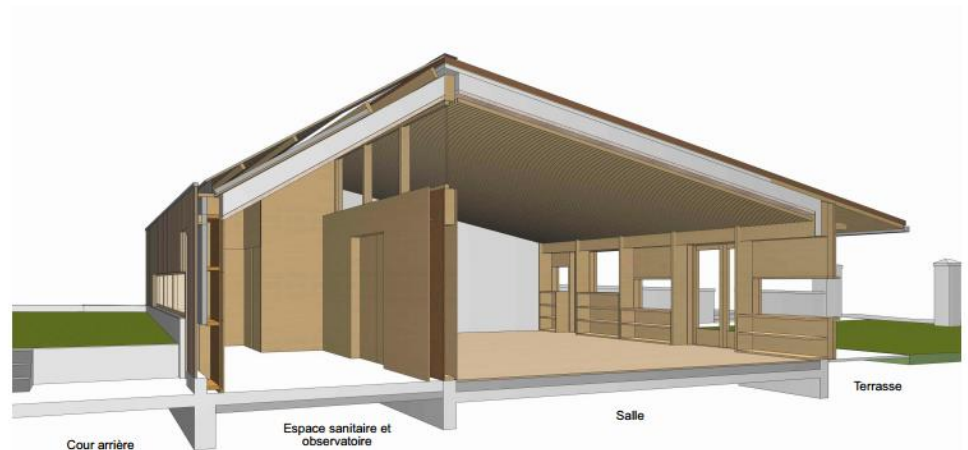
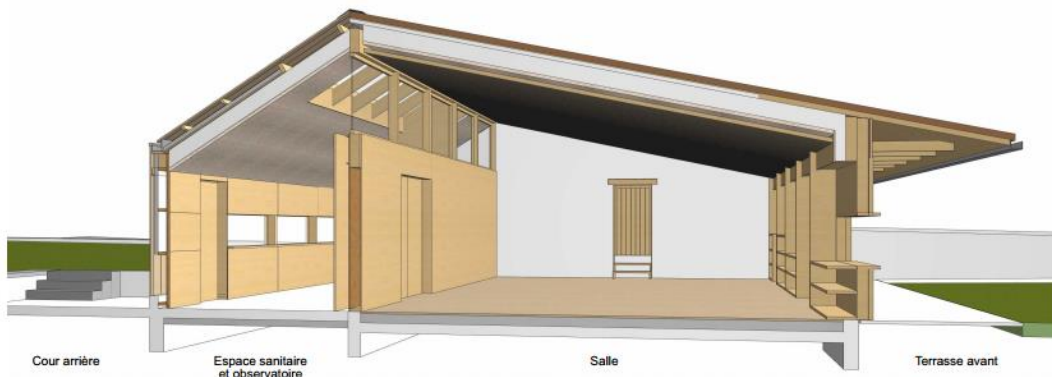
-Une chaufferie bois assurera la production de chauffage pour l'ensemble des espaces du projet Maison des Forêts, excepté pour l'espace pédagogique qui dispose d'une pompe à chaleur.

-L'assainissement, opération implique la mise en place d'une filière d'assainissement autonome commune à l'ensemble du projet Maison Vent des Forêts. Le dispositif proposé en concertation avec le responsable du service SCONG (assainissement / communauté de communes) prévoit la mise en place d'une filière d'assainissement de type filtre compact sur le terrain communal limitrophe de la parcelle du projet dimensionnée pour le traitement de l'ensemble des eaux usées des bâtiments. Les eaux en sortie sont rejetées dans le cours d'eau longeant la parcelle.

Intention architecturale :

L'atelier pédagogique occupe l'espace annexe situé sur la parcelle faisant face au café. Il s'agit d'un ancien appentis abritant poulailler et clapier, bénéficiant d'espaces non bâtis sur l'avant et l'arrière. L'appentis est en partie démoli pour faire place à une nouvelle construction en bois qui abrite deux espaces principaux : la salle d'activité et l'observatoire. Un observatoire pour observer l'extérieur (notamment les poules du poulailler qui jouxte ce côté de l'Atelier pédagogique) mais aussi un espace scénarisé pour accueillir les sanitaires dans une approche plus ludique, plus accueillante et plus pédagogique dans le rapport des enfants à l'eau.

Le dimensionnement de la nouvelle construction en bois permet d'envisager un espace polyvalent pour recevoir tout autant un groupe d'enfants dans le cadre d'activités pédagogiques qu'un groupe d'adultes dans le cadre de séminaire ou formation. L'atelier pédagogique est prévu pour fonctionner de manière autonome. Il bénéficie d'une terrasse extérieure en bois et ses activités peuvent occasionnellement s'extérioriser sur la partie enherbée de la terrasse du café.



A destination des publics : EAC et action culturelle

A destination des publics scolaires

Ecole Jean de la Fontaine à Eix (55), avec l'artiste Alice JOUAN

Biographie d'Alice Jouan :

Alice Jouan (1997) est diplômée d'un master en Didactique Visuelle de la Haute Ecole des Arts du Rhin à Strasbourg en 2021 et du diplôme du Centre de Formation des Artistes Intervenants de la même école en 2022. Sa pratique s'articule autour du réemploi de matériaux pour la réalisation de costumes, de parures et d'objets.

Public : 6 classes de la TPS de maternelle au CM2, soit 125 élèves

Projet « De la grande à la petite histoire » (40h d'ateliers) :

Durant l'année scolaire, les enseignants abordent la période médiévale sous divers aspects (vie quotidienne, architecture, arts et musique...). Avec Alice JOUAN, les élèves s'emparent de l'imagerie du Moyen-Age (vitraux, lettrines, enluminures, bestiaires, blasons, tapisseries...) pour inventer des histoires et imaginer une proposition plastique plus contemporaine, proche de l'univers de l'artiste. Ensemble, ils créent et mettent en scène un banquet médiéval : une grande nappe en tissu inspirée des vitraux du Moyen-Age ; des ustensiles de cuisine et autres objets à disposer sur la table ; des costumes et des masques associés à un animal, une couleur et un texte, en s'inspirant à la fois des bestiaires médiévaux, de la symbolique des couleurs et des manuscrits du Moyen-Age. En parallèle, les élèves découvrent le patrimoine médiéval de Verdun au musée de la Prinerie, à la cathédrale Notre-Dame et à la bibliothèque d'études au sein du Centre Mondial de la Paix.

Calendrier :

mardi 6 mai 2025 : réunion de travail avec les enseignants, la référente EAC du Pays d'Etain et la responsable EAC de VdF

jeudi 27 novembre 2025 : visite de l'artiste à Verdun et réunion de travail à l'école avec la médiatrice du musée de la Prinerie et la responsable EAC de VdF

mardi 6 février 2026 : réunion de travail avec les enseignants, la référente EAC du Pays d'Etain et la responsable EAC de VdF

du lundi 9 au vendredi 13 février 2026 : ateliers pratiques

jeudi 26 et vendredi 27 mars 2026 : ateliers pratiques

jeudi 30 avril 2026 : restitution

jeudi 25 juin 2026 : exposition des travaux des élèves à l'école

Financeurs et partenaires :

Un projet porté par le CTEAC du Pays de Verdun, coordonné par la communauté de communes du Pays d'Etain et par Vent des Forêts, en partenariat avec le musée de la Prinerie et la bibliothèque d'études de Verdun (communauté d'agglomération du Grand Verdun). Avec le soutien financier de la DRAC Grand Est/DAAC Rectorat Académie de Nancy-Metz, du Département de la Meuse, du PETR du Pays de Verdun, de la Communauté de communes du Pays d'Etain et de l'école Jean de la Fontaine.





Présentation des costumes avec les élèves de CM1/CM2 et l'artiste Alice Jouan © Alice Jouan

Ecole Château-Moulins à Commercy (55), avec les artistes Chloé SAKSIK et Chloé STENGER

Biographie de Chloé Stenger :

Chloé Stenger (1996) est artiste, designer et artisanne spécialisée en teinture végétale. Elle est diplômée en design textile à la Haute Ecole des Arts du Rhin en 2018 et en ingénierie développement durable à l'Université de Haute Alsace à Mulhouse en 2022. Dans son travail, Chloé Stenger explore les potentiels tinctoriaux des végétaux et met en lumière les ressources naturelles et humaines qui l'entourent. A travers ses créations, elle raconte des savoirs-faires, des territoires, les récits du vivant humain et non-humain.

Biographie de Chloé Saksik :

Chloé Saksik (1995) est une artiste plasticienne formée à l'Ecole Nationale Supérieure de Design et des Métiers d'Art (ENSAAMA) Olivier De Serre et à l'Ecole Nationale Supérieure de Création Industrielle, où elle obtient un master en création textile en 2019. Sa pratique mêle installation et performance, en plaçant le vivant au cœur du processus artistique, à la fois comme support de réflexion et outil formel.

Public : 8 classes de la TPS de maternelle au CM2, soit 175 élèves

Projet « Sensibil'Art » (60h d'ateliers) :

Durant l'année scolaire, l'ensemble des élèves de l'école sera sensibilisé à la question du développement durable. La ville de Commercy permettra aux élèves d'accéder de manière privilégiée à un espace arboré afin d'observer la faune et la flore. Les élèves et les enseignants seront accompagnés dans cette démarche par l'OCCE et l'ONF. L'ensemble des élèves de l'école bénéficiera d'une visite guidée à Vent des Forêts ainsi que d'une activité en forêt pensée sur mesure en lien avec le projet artistique.

Avec la designer et artisanne Chloé STENGER, les élèves de maternelle et de CP/CE1 seront initiés à la teinture végétale. Ils réaliseront une grande porte-rideau, suspendues entre deux arbres, composée de carrés de tissu colorés et ornés de motifs de feuilles d'arbres en voilage fin, laissant passer la lumière. Plusieurs étapes de travail seront nécessaires : collecte de plantes tinctoriales, réalisation d'un herbier, teinture végétale, découpe, assemblage et couture.

Avec la plasticienne Chloé SAKSIK, les élèves de CE2, CM1 et CM2 travailleront à partir de cadres en branches d'arbres, qui seront fixés aux troncs des arbres, comme des fenêtres. Ils réaliseront des tissages à partir de végétaux frais, des formes sculpturales à partir d'éléments naturels collectés (fruits à coque, coquilles d'escargot, etc.) ainsi que des vitraux en tulle dans lesquels seront brodés des végétaux préalablement séchés à plat.

La restitution aura lieu à Commercy dans le parc des Roises, de manière concomitante avec l'intervention de la compagnie Panart (danse verticale sur les arbres) et le spectacle présenté par l'OMA sur le sonneur à ventre jaune (amphibien), en lien avec l'acb scène nationale de Bar-le-Duc - réseau des 1000 plateaux.

Calendrier :

lundi 26 mai 2025 : réunion de travail à l'école avec les enseignants, le directeur et la responsable EAC de VdF

jeudi 4 décembre : réunion en visio avec Chloé Stenger, les enseignants, l'animatrice nature et la responsable EAC de VdF

lundi 8 décembre : rencontre avec Chloé Saksik à l'école

mercredi 7 janvier 2026 : réunion de travail au parc des Roises avec le coordinateur du CTEAC, la responsable EAC de VdF et la Mairie de Commercy

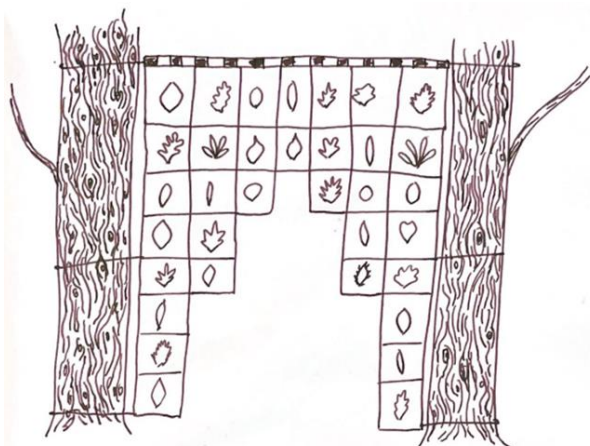
du mardi 2 au jeudi 11 juin : ateliers pratiques avec les artistes

vendredi 12 juin 2026 : restitution du projet au parc des Roises

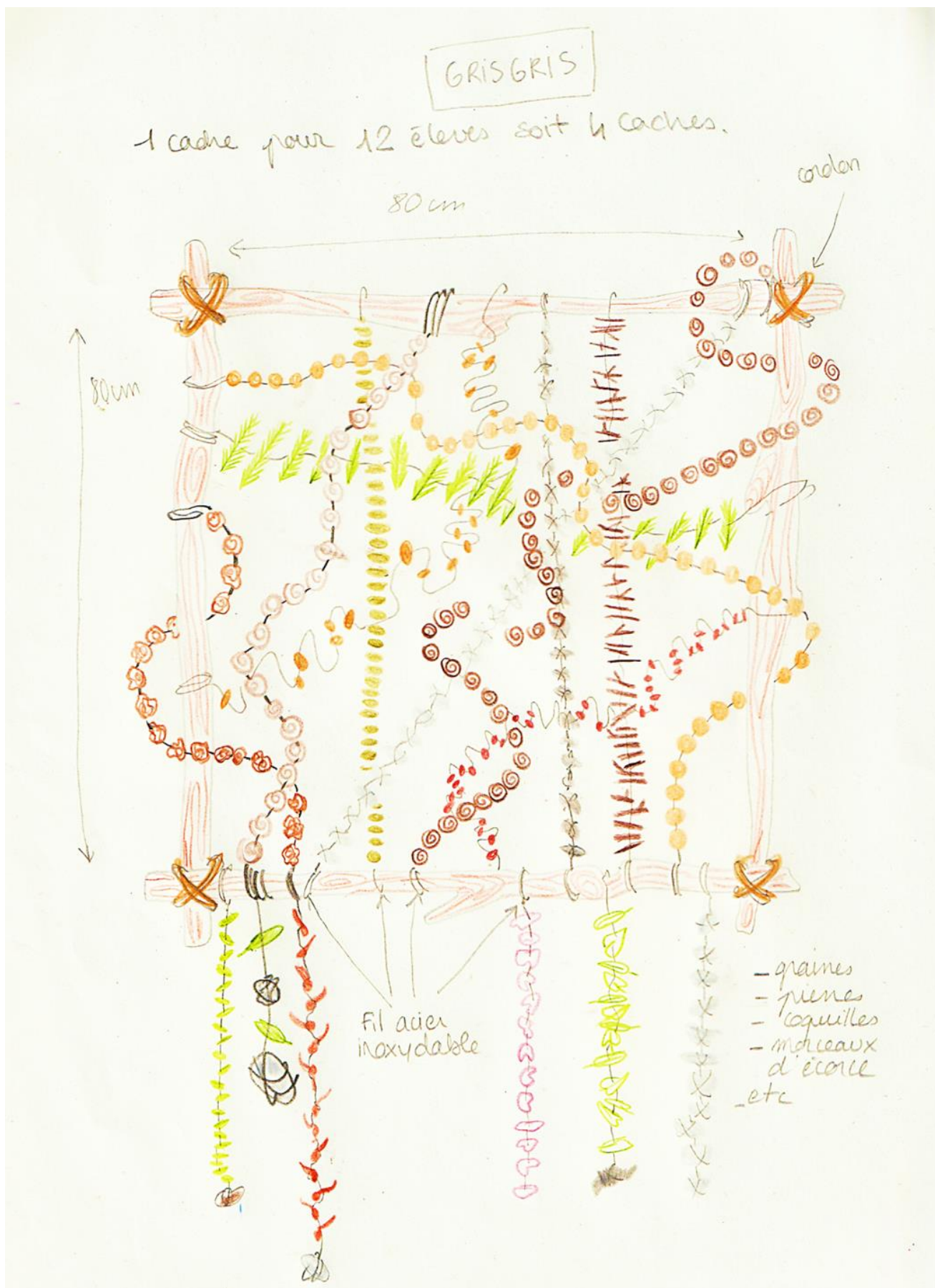
Financeurs et partenaires :

Un projet porté par le CTEAC du Commercy Void Vaucouleurs et coordonné par Vent des Forêts, en partenariat avec la mairie de Commercy. Avec le soutien financier de la DRAC Grand Est/DAAC Rectorat Académie de Nancy-Metz, du Département de la Meuse, de la Communauté de communes de Commercy Void Vaucouleurs et de l'école Château-Moulins.

Ce projet a été réalisé avec l'appui des parents d'élèves, de bénévoles, des stagiaires et jeunes volontaires en missions de Service Civique à Vent des Forêts.



Croquis préparatoire réalisé par les artistes © Chloé Stenger / Chloé Saksik



Croquis préparatoire réalisé par les artistes © Chloé Saksik

Collège Jacques Prévert à Bar-le-Duc (55), classe CHAAP 2025-2026

Public : 20 élèves de 6^{ème}, 18 élèves de 5^{ème} et 18 élèves de 4^{ème}, soit 56 élèves

Projet :

Depuis la rentrée scolaire 2023-2024, le collège Jacques Prévert a mis en place la première Classe à Horaires Aménagés Arts Plastiques en Meuse, avec comme thématique les arts de la gravure et les techniques d'impression. A terme, les élèves de tous les niveaux pourront bénéficier de 2 heures d'arts plastiques supplémentaires par semaine.

Dans ce cadre, une convention de partenariat a été mise en place entre le collège, Vent des Forêts et le Département de la Meuse afin de permettre : la découverte des parcours et des œuvres de Vent des Forêts par les élèves ; la rencontre avec des artistes invités par Vent des Forêts en classe ; le prêt d'œuvre par Vent des Forêts pour le LAC (Lieu d'Art et de Culture) du collège.

En 2026, les élèves rencontreront trois artistes. Judicaël EYMARD, en résidence à Vent des Forêts, évoquera son travail sur les œuvres refuges en lien avec la LPO. Fabrice CAZENAVE, également en résidence à Vent des Forêts, initiera les élèves à la fabrication de fusains. Alexander RASZKA évoquera son projet en cours à la Völklinger Hütte en Allemagne.

Lauréat de l'appel à manifestation d'intérêt « Artothèque en milieu rural » lancé par le CNAP en 2025, Vent des Forêts a reçu 12 exemplaires des estampes réalisées dans le cadre de la commande *Natures Diverses*. Ces estampes seront prêtées au LAC du collège Bar-le-Duc pour une exposition prévue en mai 2026.

Calendrier :

Mardi 7 avril 2026 : intervention de Judicaël Eymard auprès des élèves de 6^{ème}

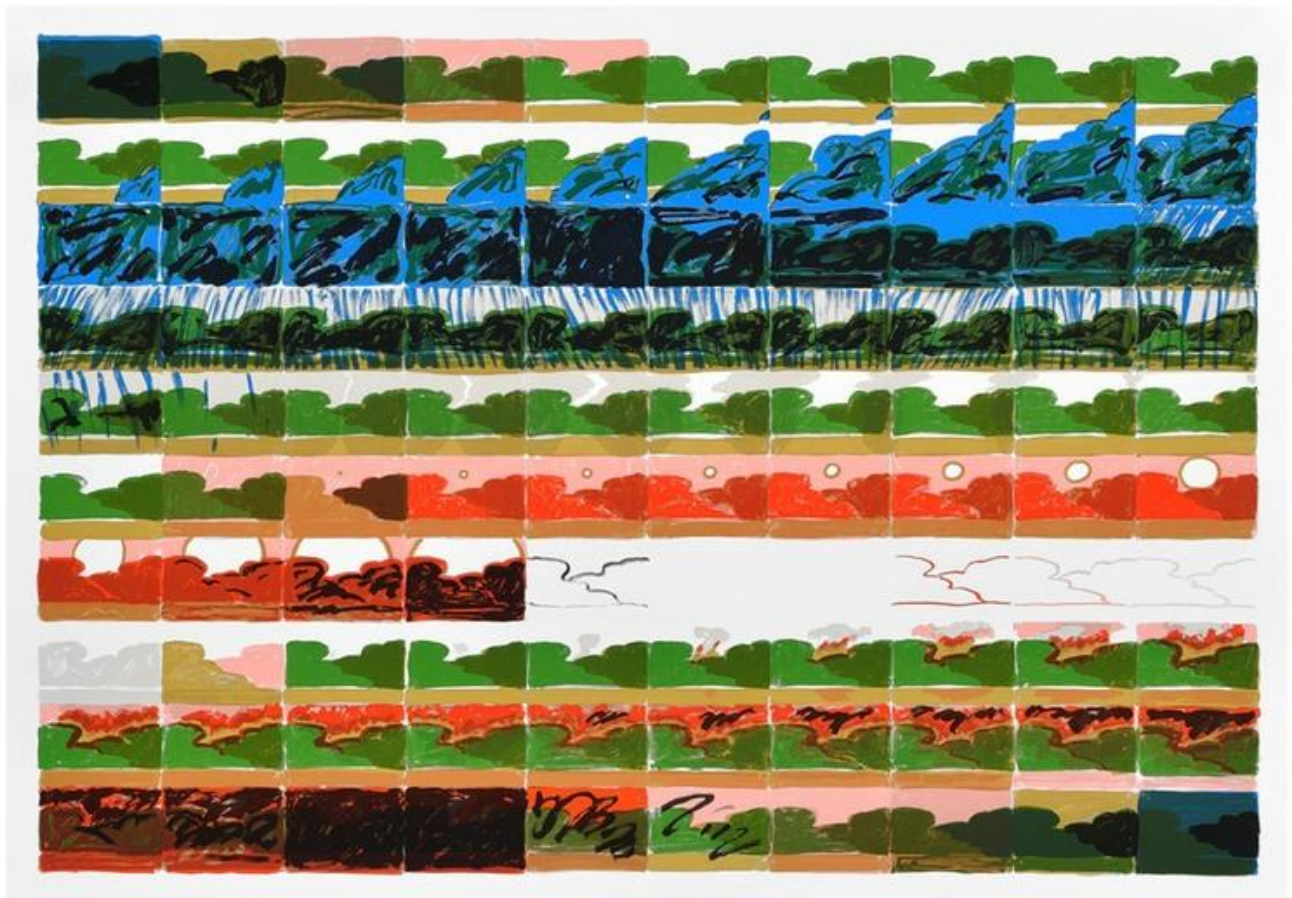
Jeudi 9 avril 2026 : intervention d'Alexander Raszka auprès des élèves de 5^{ème}

Mai 2026 : exposition des estampes issues de la commande du CNPA *Natures Diverses* au LAC du collège

Juin 2026 : visite des élèves à Vent des Forêts

Financeurs et partenaires :

Pass Culture, Académie de Nancy-Metz, Département de la Meuse, collège Jacques Prévert, Vent des Forêts



Pauline Barzilai, *Retour au calme*, 2023. Sérigraphie sur papier Splendorlux 350 g, 7 passages couleur, 70 × 100 cm.
Commande *Les Temps changent*, 2023, partenariat entre le Cnap et l'ADRA.
© Pauline Barzilai / Cnap

A destination des publics jeunes hors temps scolaire

Centre social de Stenay, avec le designer graphique Julian LAGOUTTE

Biographie de Julian Lagoutte :

Julian Lagoutte (1995) est designer graphique et illustrateur, diplômé d'un DNSEP à l'École Supérieure d'Art et Design de Valence en 2019. Il développe un graphisme coloré et convivial à travers des projets d'identité visuelle, d'illustration et d'édition. Le jeu et la modularité sont autant de questions qui alimentent son travail ; ses productions se construisent principalement autour de la couleur et d'un travail minimaliste de la composition, tout en faisant appel à l'imaginaire et l'interprétation.

Public : 10 jeunes de 13 à 18 ans

Projet « Des livres et des jeux » (35h d'ateliers) :

Avec l'artiste, les jeunes réaliseront un jeu de carte à collectionner, à partir de lieux, de personnages et/ou d'objets de leur choix. Dans un premier temps, ces cartes seront entièrement réalisées à la main, en suivant plusieurs étapes : création des illustrations (dessin, collages, normographes) ; sérigraphie 3 couleurs ; découpe des cartes et fabrication d'étuis. Dans un second temps, les cartes pourront être scannées et imprimées en un grand nombre d'exemplaires. Les cartes seront distribuées aux habitants de Stenay, invités à faire des échanges afin de reconstituer les familles de cartes.

Les jeunes bénéficieront d'une visite à la Völklinger Hütte sur l'ancien site sidérurgique de Völklingen en Allemagne, patrimoine mondial de l'Unesco.

Calendrier :

17 juillet 2025 : réunion de travail avec les bénévoles de la bibliothèque, la coordinatrice du CTEAC et l'équipe de VdF

15 octobre 2025 : réunion de travail à Stenay avec l'artiste, les bénévoles de la bibliothèque, la référente EAC de la Codecom et la responsable EAC de VdF

17 décembre 2025 : réunion de travail avec le maire de Stenay, la coordinatrice du CTEAC, la référente EAC de la Codecom et l'équipe de VdF

1^{er} avril 2026 : réunion de travail avec la coordinatrice du CTEAC, la référente EAC de la Codecom, la directrice du centre social et la responsable EAC de VdF

Du lundi 19 au vendredi 23 octobre 2026 : ateliers pratiques

Financeurs et partenaires :

Un projet porté par le CTEAC du Pays de Verdun, coordonné par la communauté de communes du Pays de Stenay et du Val Dunois et par Vent des Forêts, en partenariat avec la mairie de Stenay. Avec le soutien financier de la DRAC Grand Est, du Département de la Meuse, de la Communauté de communes du Pays de Stenay et du Val Dunois et du centre social de Stenay.



Julian LAGOUTTE, illustrations pour la saison culturelle 2024-2025 du Crous Bourgogne-Franche-Comté

A destination des publics spécifiques

EPA Les Bambous et Centre Arc-en-Ciel à Commercy, avec l'artiste Vincent CARDOSO

Biographie de Vincent Cardoso :

Vincent Cardoso (1994) est sculpteur, diplômée des Beaux-Arts de Paris en 2018. Il développe une approche de la sculpture expérimentale et bricolée, produisant des mondes imaginaires peuplés de monuments baroques, de végétaux ou de monstres gentils. Après une résidence à la Casa de Velasquez à Madrid en 2023-2024, il est invité à Vent des Forêts où il crée l'œuvre Chardons Ardents (n° 264).

Public : 14 jeunes de l'Etablissement à Pédagogie Adaptée (EPA) *Les Bambous* (ex-Institut Médico Educatif, Adapei de la Meuse) et 3 jeunes du *Centre Arc-en-Ciel* (centre pour enfants et adolescents polyhandicapés, Centre Hospitalier de Verdun), soit 17 jeunes en situation de handicap de 6 à 20 ans.

Projet (30h d'ateliers) :

Les jeunes sont initiés au modelage en argile avec l'artiste Vincent Cardoso. Ils découvrent son univers baroque et réalisent une vaisselle colorée ainsi qu'un château fort constitué de quatre bas-reliefs et d'une tour. Après une première cuisson, les participants sont invités à émailler leurs pièces à l'occasion d'une visite à Vent des Forêts. Les familles des jeunes pourront découvrir les réalisations individuelles et collectives lors de la kermesse dans les locaux de l'EAP à Commercy en juin 2026.

Calendrier :

Mardi 23 septembre 2025 : réunion de travail avec l'EPA, le coordinateur du CTEAC et la responsable EAC de Vent des Forêts
Mardi 4 novembre 2025 : réunion de travail à l'EPA et visite du *Centre Arc-en-Ciel* avec les équipes des 2 établissements, le coordinateur du CTEAC et l'équipe de Vent des Forêts

Jeudi 11 décembre : visite du centre arc-en-ciel avec l'artiste atelier test à l'EPA

Mercredi 4 et jeudi 5 février : ateliers modelage dans les locaux de la mairie de Commercy

Mercredi 11 et jeudi 12 février : ateliers modelage dans les locaux de la mairie de Commercy

Première semaine de mars : cuisson assurée par l'équipe de Vent des Forêts

Jeudi 12 mars : visite à Vent des Forêts et atelier émaillage à Lahaymeix

Juin : restitution à l'occasion de la kermesse de l'EPA

Financeurs et partenaires :

Un projet porté par le CTEAC du Commercy Void Vaucouleurs et coordonné par Vent des Forêts, en partenariat avec la mairie Commercy. Avec le soutien financier de la DRAC Grand Est, du Département de la Meuse, de la Communauté de communes de Commercy Void Vaucouleurs, de l'Adapei et du Centre Hospitalier de Verdun.



Atelier modelage avec l'artiste Vincent Cardoso et les jeunes de l'EPA Les Bambous et du centre Arc-en-ciel le 11 décembre 2025 à Commercy

Centre de détention de Saint-Mihiel (55), avec l'artiste Marion FLAMENT

Biographie de Marion FLAMENT :

Née à Reims en 1989, Marion Flament vit et travaille à Paris. Après un premier diplôme à l'École Boule, elle obtient un master de l'École des Arts Décoratifs de Paris en 2014 puis poursuit ses recherches lors d'un post diplôme en lumière interactive à l'EnsAD-LAB, laboratoire de recherche en Art et Design, jusqu'en 2017. Ces études, qui mêlent art et scénographie, continuent à orienter ses productions.

Public : 10 détenus volontaires hommes.

Projet « Guirlandes et mobiles » (42h d'ateliers, dont 20h en détention) :

Les détenus rencontreront Marion Flament, artiste qui mêle sculpture, installations et lumières. Ils participeront à la réalisation de grandes guirlandes composés de multiples matériaux (céramique, métal, verre, LED...), qui seront suspendues à la manière de mobiles. Les détenus pourront découvrir le travail de l'artiste et être initiés à différentes techniques, notamment la céramique. L'artiste travaillera en dehors du centre de détention afin de créer des éléments dans d'autres matériaux comme le verre. Elle finalisera les assemblages et réalisera l'installation en forêt. Les détenus ayant obtenu une permission de sortie pourront découvrir l'œuvre collective à l'occasion d'une visite à Vent des Forêts.

Calendrier :

vendredi 12 décembre 2025 : visite de l'artiste à Vent des Forêts

mars-juin 2025 : résidence de création à Vent des Forêts

août-octobre 2026 : ateliers en détention

Financeurs et partenaires (PROJET FEDERATEUR DAAC/DRAC) :

Un projet porté et coordonné par le SPIP 55 et Vent des Forêts. Avec le soutien financier de la DRAC Grand Est, de la DISP Grand Est, du SPIP 55 et de Vent des Forêts.



Marion Flament, vue d'installation, verre, céramique, sel, vidéo-projection

Informations pratiques

Accès libre et gratuit toute l'année, conseillé de mars à septembre, semi-accessible d'octobre à mars (période de chasse).

Le plan-guide des sentiers de *Vent des Forêts* est gratuit et disponible sur simple demande. Il contient toutes les informations nécessaires pour découvrir les 7 sentiers balisés, savoir où se garer et où pique-niquer. Le plan guide est réactualisé tous les ans pour mettre à jour les œuvres et les sentiers. Il est aussi possible de télécharger les coordonnées GPS du tracé des circuits sur le site Internet <http://ventdesforets.com>. L'application *Vent des Forêts* est disponible pour smartphone IOS et Android.

Venir à Vent des Forêts

Vent des Forêts est au cœur du département de la Meuse, à 30 km de Bar-le-Duc, 35 km de Verdun, 120 km de Reims, 75 km de Metz, 80km de Nancy, 170km de Luxembourg.

Accueil principal et administration de *Vent des Forêts* en mairie de Fresnes-au-Mont.

GPS : N48°53'47.131" – E5°26'26.956"

Par le TGV Est européen - gare Meuse TGV Voie-Sacrée - *Vent des Forêts* est à 1h de Paris, 1h de Strasbourg, 1h de Luxembourg et 5h10 de Bordeaux.

Une navette mise en place par le Conseil Départemental de la Meuse relie quotidiennement la gare Meuse TGV à Commercy. Elle permet de vous rendre sur le site de *Vent des Forêts*. Deux arrêts sont possibles :

- Fresnes-au-Mont : bureaux de *Vent des Forêts* et départ d'un sentier.
- Pierrefitte-sur-Aire : départ d'un sentier.

Pour en bénéficier il vous suffit de réserver cet arrêt au 03 29 90 75 79.

Les titres de transport à l'unité (4,50 €) sont en vente uniquement à bord des bus.



La carte de *Vent des Forêts* 2025

Contacts

Directeur : Pascal Yonet
Tél. +33 (0)6 61 45 48 93
E-mail : yonet@ventdesforets.org

Vent des Forêts mairie, 21 rue des Tassons,
55260 Fresnes-au-Mont
Tél. +33 (0)3 29 71 01 95
E-mail : contact@ventdesforets.org
<http://ventdesforets.com>



Vincent Cardoso, *Chardons ardents*, 2025 © Olivier Dancy

Les partenaires de Vent des Forêts

Institutionnels,



et les communes de Dompcevrin, Fresnes-au-Mont, Lahaymeix, Nacey-sur-Aire, Pierrefitte-sur-Aire, Ville-devant-Belrain.

Mecénat, demandes en cours

Réseaux,



Compétence,



Média,



Les artisans, entreprises, écoles, associations, galeries partenaires : Scierie Mathieu (Le Bouchon-sur-Saulx, 55), Chaudronnerie Rennesson (Chauvoncourt, 55), Haxel Tout faire Matériaux (St-Mihiel, 55), ébénisterie Les Meubles de Mon Grand-Père (Villotte-sur-Aire, 55), expert en métaux Francios Del (Chauvoncourt, 55), Tera Sarl (Villotte-sur-Aire, 55), artisan tourneur sur bois Philippe Huet (Souilly, 55), élèves en BTS Fonderie du Lycée Henri Loritz (Nancy, 54), Maçonnerie Gilles Someil (Valbois, 55), Atelier Gamil (St-Mihiel, 55), TSM Laquage (Chauvoncourt, 55), EMS Location (Chauvoncourt, 55), Le Bras Frères (Varney, 55), SAS Bruno Gaillard (Bar-le-Duc, 55), Céramique Marie-Christine Dumaine (Saint-Nabord, 88), Cpifac Céramique (Velaines-en-Haye, 54), la Forge L'athanor (Velaines-en-Haye, 54)... , et les bénévoles de l'association. Avec la participation des habitants des villages, des bénévoles de l'association et de l'ONF.